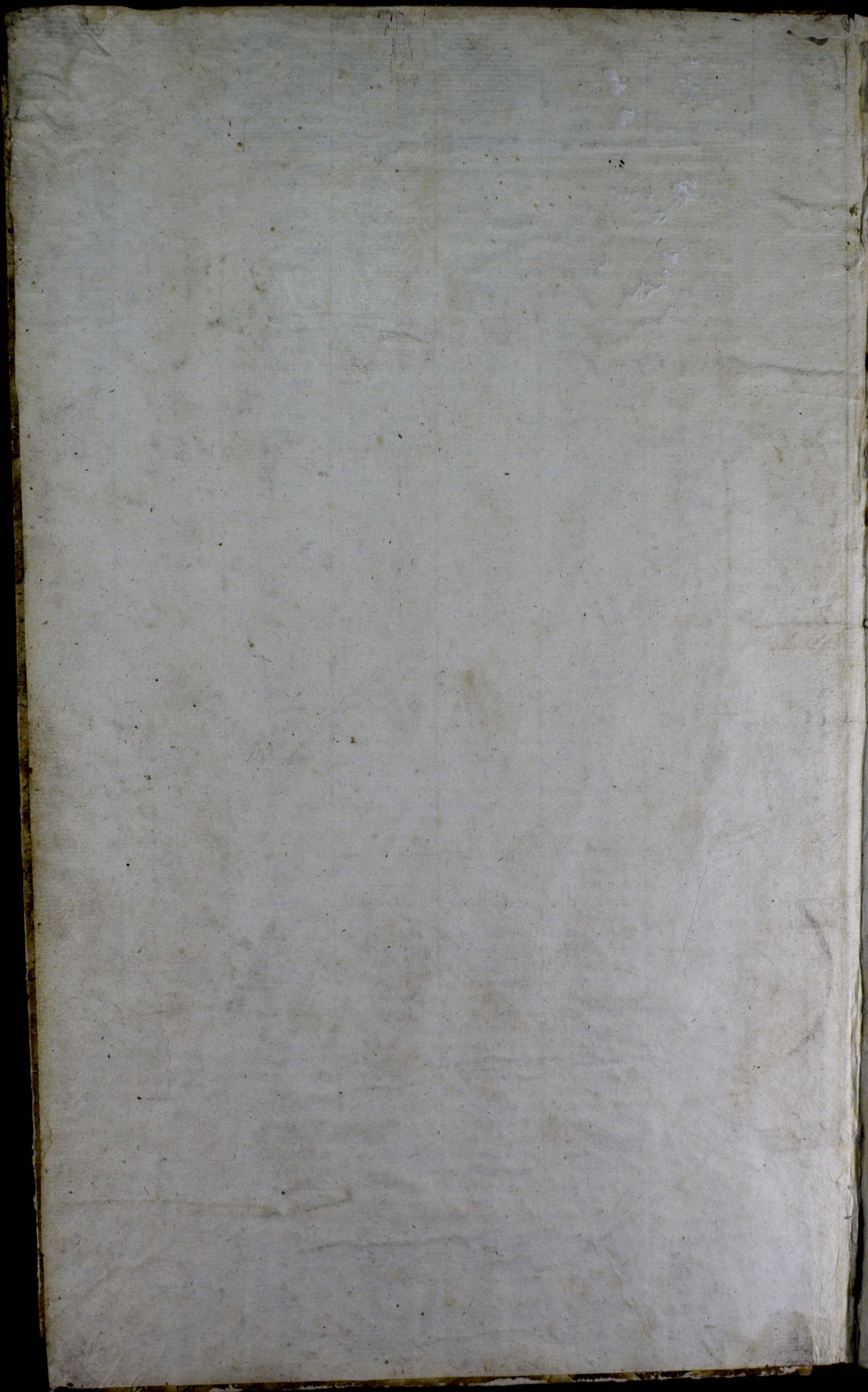


<b>1. Ścieżka zapisu</b>  511\1\0\0\440	<b>2. Nr i nazwa archiwum</b>  511 Biblioteka Diecezjalna w Sandomierzu	<b>3. Nr zespołu - 1</b> <b>4. Ciąg dalszy numeru zespołu - 0</b> <b>5. Oznaczenie serii - 0</b>
<b>6. Nazwa zespołu</b>  Archiwum Kapituły Kolegiackiej i Katedralnej w Sandomierzu		
<b>7. Sygnatura</b>  440	<b>8. Liczba stron/kart</b>  41 k.	<b>9. Liczba skanów</b>  88
<b>10. Data wykonania</b>  22.10.2019	<b>11. Nazwa pracowni</b>  Alto-Protekt	<b>12. Skanerzysta</b>  Alicja Kuberka
<b>13. Uwagi</b>		





④  
SACRA SUPPELLEX

Ecclesie Insignis Collegiatae Sandomiriensis  
Ex Delegatione Capituli Generalis, per Illustr. Adm. Rerum  
Antonium Sobczynski Canonicum Sandomiriensem in  
Mense Aprili, Anno Domini 1708<sup>vo</sup>

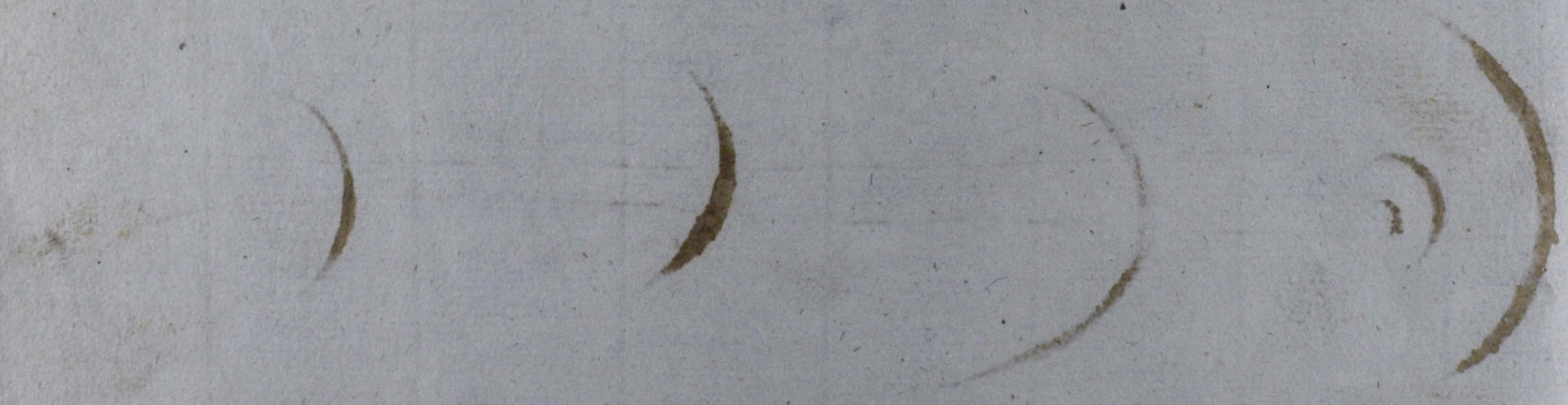
REVISA et CONSCRIPTA



WILLIAM HILL

of the County of ...  
in the State of ...  
do hereby certify that ...  
of the County of ...  
in the State of ...

WILLIAM HILL



# INWENTARZ

Wszelkich Apparatów y Sprzętów Kościoła y  
Zakrystyi Kolegiaty Pandemiejskiej

Roku 1788<sup>Imj.</sup> Miesiącu Kwietniu

SPISAN Y

Srebró

Monstrancyje.

1. Monstrancija staroswiecka w wieżyczki robiona srebrna cała wyzłocona, na której gwiazda a na niej kamień czeroki, około którego rubinów N<sup>o</sup> 13. do tej Melchisedek srebrnej wyzłacanej.
2. Monstrancija w promieniu robiona wyzłocona zdziwna po bokach Aniołami na winnych łatoroslach, na której we dwa cięrkuty kamieńków N<sup>o</sup> z gronami, których ad prasens dwa tylko i dwa liście.
3. Monstrancija nie dawna srebrna wyzłacana w promieniu troiste, na których cisca sedem N<sup>o</sup>mi ozdobyne fajatki nowszym wynalazkiem, a na tych z jednej strony Cherubiny z trybularzami y Osobij Proshie, Dwy Cięcie Duch. S. na wierzchu krzyżyk z Krucyfiksom.

Puszki

1. Puszka duża, wewnątrz y po wierzchu wyzłocona robota trybowana z krzyżykiem na wierzchu.
2. Puszka druga tej wielkości jak pierwsza cała złota wewnątrz i po wierzchu wyzłocona z krzyżykiem na wierzchu także wyzłoconym.

3. Puszka de Ecclesia S. Petri wysoka srebrna, po wierzchu y wewnetrz wyztoczona roboty gładkiej z wizerunkiem w nich danym, na którym kula z krzyżem wyztoczona.
4. Puszka płaska na wiatyż postłoczona na której wierzchu swiat z krzyżem.
5. Puszka do chorych srebrna okrągła na kształt tabakierki wyztoczona wewnetrz.
6. Puszka srebrna stara niewielka z krzyżem na wierzchu.
7. Miseczka matowa wyztoczona wewnetrz i po wierzchu pro Administratione Sani ad abluendor digitos.
8. Miseczka łokłkowata sama srebrna ad baptismum.
9. Vasculum per modum pupki z przykryciem i krzyżem na wierzchu srebrne całe białe.
10. Vasculum troiste srebrne z przykryciem na nożkach pro Oleis Sacris.
11. Vasculum nowe in forma tabakierki pro Oleo infirmorum 1774 sprawione ex fragmeny.
12. Puszka srebrna na hostye z nakryciem.

## Kielichy

1. Kielich szczerozłoty smalcowanij z pateną złotą także na której Baranek z chorągiewką wyrysowany w laurze austryjską robotą.
2. Kielich drugi także złoty y pateną gładką roboty z herbem i podpisem Jm. H. Łokwinski Archidyacona tej Kolegiaty.
3. Kielich duży srebrnij cały wyztoczony z pateną i herbem na spodzie i podpisem Jm. Węgrzynowicz.
4. Kielichow duzych jednakich srebrnych wyztoczonych roboty gładkiej z patenami dwa. wiztoenia  
nie potrzeba
5. Kielich mniejszy ze wszystkim tym podobny z pateną jeden. Ten także  
wiztoenia  
nie potrzeba
6. Kielich srebrnij wyztoczony z Apostolami in cuppa niżej Salvator y dwóch Biskupow in pede trzy Osobki S. Panskich z pateną na której.
7. Kielichow dwa sobie podobnych srebrnych wyztoczonych z Aniołkami sub cuppa z Patenami.

8. Kielich srebrny wyzłocony odmiernej nieco od dwóch tych z patena.
  9. Kielichow drewnie sobie podobnych gładkiej roboty, zrobionych z dawnych srebrne dobrze wyzłocone z patenami różne mającemi znaki.
  10. Kielich srebrny cały sitychewany spodem z patena;
  11. Kielichow srebrnych wyzłocanych czterę gładką robotę z których dwa u S<sup>o</sup> Woyciecha z Patenami.
  12. Kielich srebrny wyzłocony cały maty nowy z patena do S<sup>o</sup> ~~Woyciecha~~ Hieronima zrobiony.
- Patenka mata miedziana wyzłocona —

## Ciborium

Jest teraz zmniejszone do proporcji Otkarza w Kaplicy, przeto też kilka sztuk koronki srebrnej jest odciętych, te są sztuki w skarbcu których jest mniejszych i większych N<sup>o</sup> 10. Pokusowane czarno z Tablicami trzema srebrnemi, Kapitellom ma srebrnych N<sup>o</sup> 6. Postamentow także N<sup>o</sup> 6. Wśródzie to Ciborium suto koronkami srebrnemi przyzdobione. Tabernaculum całe srebrne z przykryciem na którym Pelikan w gniazdku z dziećmi swemi, wszystko to srebrne. Kwiatkow do tego Ciborium srebrnych w dzbanuszkach także z srebra N<sup>o</sup> 9. Kanon na listwach srebrem okryty, na pedatach in fauce srebrnych. Także Ewangeliu S. Joannis i Psalmus Lavabo na listwach srebrem pokryte, i na pedatach tak a fauce jako a tego srebrem odziane.

## Srebro u Ciborium

Dzbanek jeden duży srebrny na wierzchu do niego kwiat, na którym jabłek czterech, dwa większe, dwa pomniejszych na bokach, w środku stoją necznik roza i lilia, pod niższym lewym jabłkiem listkow trzy, czwarty utornany, pod wyższym lewym listek jeden czworzysty, drugi potrójny, trzeci pojedynczy szeroki. Po prawej stronie pod jabłkiem niższym listek troisty, czwarty



odtomanij, drugi potrojny, pod wyrszym jabtkiem  
pierwszy listek czworzysty, drugi potrojny, trzeci poe-  
dinyj szeroki. Pod lilią która jest na wierzchu, na  
przecie listkow pojedynczych № 6. sama lilia, w pyc  
listkow utzona, pod rozą listkow trzy, pod stone-  
cznikiem liwe potrojnyj.

2. Dwa drzbanki pomniejsze takze srebrne do kto-  
rych kwiaty takz modę jako i pierwsze. U jednego  
z tych jabtek № 4. dwa większe dwa pomniejsze  
Pod niższym a sinistra listkow większych № 3.  
mniejszych takze № 3. Pod wyrszym na tejże stro-  
nie listkow większych № 4. mniejszych № 3. po-  
jedynczy duży № 1. Pod jabtkiem z prawej strony  
niższym listkow większych № 3. mniejszych takze  
№ 3. pod wyrszym listkow większych trzy czwarty  
odtomanij, mniejszych takze trzy, i jeden duży  
szeroki. Szrodkiem kwiaty № 2. niby stoncznik  
i piwonja, pod tą jest listkow nie wielkich trzy  
na wierzchu lilia, pod którą jest listkow № 6.  
mniejszych trzy, większych trzy. U drugiego kwia-  
tu jabtek takze № 4. Pod niższym na lewej stro-  
nie listkow większych № 3. czwarty utomanij, mney-  
szych trzy, pod wyrszym listkow większych № 3.  
mniejszych № 3. czwarty duży szeroki. Pod niższym  
prawym jabtkiem listkow № 3. czwarty odtomanij.  
Pod wyrszym listkow większych № 3. mniejszych 3.  
i pojedynczy jeden szeroki. Na wierzchu lilia, pod  
którą na przecie listkow № 6. szrodkiem piwonja  
i stoncznik, <sup>gallu na stonczniku nie masz</sup> pod którym żadnego nie masz listka,  
zas pod piwonją jest ich trzy. <sup>jednego nie masz</sup> żadnego
3. Jest nadto pomniejszych drzbanuszków srebrnych  
takze sześć, do których kwiatow itdem sześć —  
Na każdym z tych kwiecie jest po cztery jabtek  
dwa większe a dwa mniejsze; w szrodku każdego  
kwiatu jest znowu po trzy kwiaty idących w gore,  
jeden po drugim, to jest stoncznik roza i lilia.  
U jednego lilia, nie ma jednego listka, każda zas  
inna, jest w cztery listki. Na tych szesciu kwia-  
tach, pod jabtkami liliami, stoncznikami  
rozami jest listkow większych i mniejszych  
№ 129. <sup>jednego nie masz</sup>

3

4. Pod Ciborium w pierwszym gradusie przez całą długość koronka czyli ornament w sztuce № 21, pod tymże w drugim rzędzie przez całą długość koronki większej nie równie od tej pierwszej jest sztuka № 19. — Pod samą wysowką koronka jedna koronka jedna wążka w okoto, między i wedle blach pobocznych jest koronki sztuka № 8. alias dzieciye zachowacze, może: ponieważ na oboch dwóch bokach sztuki zakrycone mają konce odłomane; Kapitellowi i Postumentnikow № 12. nad temi jest trzy rzędy koronki, z których w pierwszym przez całą długość jest sztuka № 11. w drugim sztuka № 28. w trzecim sztuka 24. Na postumentnikach pod kwiaty niższe koronki sztuka № 4. Okoto Relikwii i na postumentach dwóch wyższych koronki sztuka № 10. Nad blachy Ceno Dni koronki sztuka № 6. nad temi w Sufficie koronka szeroka jedna. Pod Suffitem koronki sztuka № 5. Istem wyższej koronki sztuka № 3. Istem jeszcze wyżej sztuka jedna, u wierzchu Suffitu sztuka № 1. Na postumentiku pod kwiat najwyższy sztuka także jedna. Cate to Ciborium w postumentach u kwiatow, w samych kwiatach grzymskach z różnych fragmentow Anno 1777<sup>o</sup> znacznie reparowane.

## Relikwiarze.

1. Partykula Drzewa Krzyza Świętego za skletem w Krzyżu dużym staroswiecką robotą całym postawionym na którego rogach insygnia Mzki Paży smelcowane, w okoto tych Insygniow po pięć kamyczkow Czerkich, w czwartym na dole dwa tylko deficit spodem rozrycha srebrna z kamyczkiem szafirom miejscami dawno korale niedostają poułożone.
2. Relikwia S<sup>o</sup> Stanisława Biskupa za szkłem w Relikwiarzu in forma Rybi Biskupiej.
3. Stowa jedna cata ex № 11000 Virginii Martyr w srebro oprawna postawista. —

4. Relikwiarze dwa in forma bustor Tychre S. Panien srebrne u Liborium lokowane.
5. Relikwia nescitur ktorego S. w krzyżu na sedesie, na drugiej stronie Pan Jezus ukrzyżowany wyztocony spodem rozyerki srebrne, kamyczki powypadatij nie masz ich.
6. Agnus Dei za szktem w krzyżu srebrnym do postowy wyztoconym z Relikwia S. Rocha kamyczki w rozyerkach y gatchi 4. po bokach.
7. Krzyż postłocony z Relikwia S. Abundancjusza z rozyerkami na rogach czterech użiwany ad Administrationem Sacrament, nadpsuty.
8. Statua niewielka B.M.V. na postumentie obrzyty w koronie wyztoconej, na jednej ręce Pan Jezus w koronie wyztoconej suriat z krzyżykiem trzymającego piaskiucca w drugiej ręce.
9. Krzyż nie wielki robotą zmuđną z Relikwia nescitur cuius Sancti na postumentie srebrnym do postowy wyztocony, z kamyczkami czterema czerwonymi po rogach cum effigie Ihu Dni na drugiej stronie z Insigniami 4. Ewangelisk.

## K r z y ż c .

1. Krzyż wielki cały srebrny na sedesie ad formam lich tarzy z Panem Jezusem gładki.
2. Krzyż wysoki cały srebrny z Panem Jezusem ktorem bywa noszony w Procesjach w sztukach № 6.
3. Krzyż akiepsowy de Ecclesia S. Petri na postum. ra tokiu wysoki z postumentem cum effigie Ihu Dni y czterema Ewangeliskami, po rogach gatch wyztoconych № 11. u ktorego uszku pod sedesem utomane.

## Antepedium.

Antepedium to wielkiego Ołtarza całe srebrne ma osobek na sobie wyrazonych mniejszych z większych № 38. -

### Srebro in Arcu albo wota.

Teraz znajdujące się na dwóch Tablicach przy krzyżu na środku Kościoła są

In forma serca na samym knieiście złote № 1.

In forma serca srebrne postawione z tanuszkami № 1.

Wotów srebrnych większej formy - № 2.

Wotów różnego modelu i wielkości. № 69.

## Lichtarze srebrne

Lichtarzew wielkich na Ołtarz wielki dobrych ze wszystkim z herbem Kapituły - - - - - № 6.

Lichtarzew także srebrnych pojętych mniejszych : 2.

## Lustra i Lampy.

Lustra wiszący in minor choro na którym esow z floresami całym № 8. przy korpusie tego lustru floresow niby listkow większych № 8. wyze mniejszych № wyzej koronka in summitate floresow № pod srebrną całą koronka przy 8. wyrazonych esach floresy całe nakształt listkow.

Lampa z przed wielkiego Ołtarza wielka Anszparsha robota srebrna z kutaszkami u głowicy № 12. na bokach blachy № 3. z herbami liliami, ucha wielkie od lancuszkow № 3. od uchwów do blach przewieszonych ciągnące się festonow № 6. u spodu kolko z listkami № 8. w lancuszkach trzech galeczek № 54. lilij № 54. w środku lancuszkow galetek dużych № 3.

Lampa druga z przed cięższe na lancuszkach w ogniwa, z których każdy lancuch na ogniew 41. za te lancuszkami uchwycona jest korona, na której świat zbrzyrzykiem, na każdym lancuchu w środku jest galka, w łoku tej lampy Aniołków trzech, Antebela z głowkami trzy; u spodu winogran srebrowany.

## Miednice i Amputki.

1. Miednica srebrna wyzłocona staroswieckiej roboty z nalewką także wyzłoconą u której Geniwszek utomany także starcy roboty.
2. Miednica druga srebrna okrągła cała pozłocona w kwiaty z wierzchu i spodu z Nalewką także i wierzchem wyzłoconym, u której na wierzchu Aniołek bez skrzydełek utomane.
3. Miednica trzecia cała srebrna w kwiaty owalnej figurji z nalewką podobną reparowaną.  
Kociołek srebrny do wody święconej u kropidła zaś trzonek w srebro oprawny

Amputek para intra et extra pozłoconych  
Amputek srebrnych dwie z nakryciami jedn wyzłocona wewnątrz

Amputek dawniejszych srebrnych dwie jedna także wyzłocona wewnątrz z wierzcho brzegami.

Amputek srebrnych ab intra wyzłoconych dwie z wierzchami.

Amputka mala srebrna wewnątrz wyzłocona jedna druga złota.

Taca duża srebrna cała po brzegach sztychowana

Taca druga także srebrna z kwiatkami

Taca mniejsza srebrna po bokach wyzłocana zepsuta reparacji potrzebuie.

## Trybularze

Trybularzow jednej formy dwa tanusze i j pierścien zreparowane.

Ludek z tyrciami dwiema dwie

Dzwonki jeden większy drugi mniejszy № 2.  
u mniejszym serce srebrne u pierwszego zelazne.

## Utomki i inne roznosci w Skarbcu.

Ulozka dwa lane całe srebrne od krzyża stopionego.

Skrzydełek od Subienki z Obrazu Nays. P. dwa.

Koron srebrnych wyzłoconych z Obrazu S. Anny trzy

Korona in forma mitry srebrna wyzłocona z kamyczkami szescią siódmego nie ma.

Korona nakształt promienia srebrna miejscami  
wypłoczona.

Figura swiata malinka y kawatek koronki.

Klauzur od mszatuw srebrnych esterij.

Utomek grono od Monstranciji y kawatek promienia

Obręzka złota jedna, piescionek z kamyczkiem jeden.

Zausniczek z kamyczkami dwie

Lancuszek srebrny cały w nici 14.

Utomkow matych srebrnych esterij.

Srebra ztopionego roznej figurij sztuk 11-17.

Jako podług podanego, tego Rezerwa, nitel  
nie bymportu, nie nie tacy, ani wie  
bogo - Na to się podziwiał dn: 30 maja  
1791 -

### M O S I A D

Lichtarzew mosiężnych w Kaplicy par 11-3.

Lichtarzew wielkich na postumen marmur: : 2

Lichtarzew matych niby stotowych par: 3.

Kocietek do Opatkow ze Czrzielnice wzięty - 1.

Cyprkut do Hostyi jeden.

Taca duża mosiężna stara złta. Tapozita na stopieniu na Antabij do

Dzwonkow większych i matych przy Oltarzach 14.

Sztuka okrągła mosiężna do hostyi wyżynania . 1.

Sztuka mniejsza dziurawa.

Rezerwa, nitel  
ani wie  
dn: 30 maja  
1791 -  
A. Wanczich  
Kustosz P. K. Land  
mpf  
Tapijta na stopieniu na Antabij do  
"Zakrytyj nowiej dana w Kaplicie. Kola 1800  
Dnia 16. Czerwca.  
Tahze mosiężna  
Lampa stara pozita  
na przetopienie jelo  
wyżey.

### C y n a.

Lichtarzew wielkich na Oltarzu wielki 11-6

Lichtarzew mniejszych roznej kształtki . : 12.

Puszka na hostyje z Hoczkiem jedna.

Lawaterz ze w wszystkim nowij w Zakrytyj.

Dzbanuszkow na kwiaty par trzy, ale te re-

paraciji potrzebuia.

Taczka cynowa od baptisterium.

Flasz pro oleis Sacris trzy.

Dzbankow cynowych tahze pro Oleis Sacris to.

jest Infirmitas & Chrismate trzy.

Lichtarzew stotowych para jedna.

# Miedz.

Lampa stara miedziana pobielana na Kapitulazie  
Kocietek in Baptistenio.

Kocietek drugi na swieczonę wodę  
Lampa miedziana jedna.

Kropielnica na wodę swieczonę w Zakrytych

Wanienka miedziana wybielana. <sup>Tę przerobiona</sup> na Patelnia <sup>de soja</sup>

Miedziankow do robienia swiec dwa. <sup>Tę jest zrobiony</sup> na Radel

Kocietek do topienia wosku jeden.

Dzbanek miedziany jeden. <sup>Tę przerobiony</sup> na Radel

Garlow miedzianych dwa. <sup>Tę przerobione</sup> na Patelnia

<sup>8005</sup> <sup>sprawiona</sup> <sup>tyzka</sup> <sup>miedziana</sup> <sup>pobielana</sup> <sup>do</sup> <sup>lania</sup> <sup>swiec</sup> <sup>i</sup> <sup>dana</sup> <sup>swiec</sup>  
<sup>trikom</sup> <sup>100</sup> <sup>Aprilia</sup>  
804. Dzbauch polowcow przybył.

# Zelazo.

\* Zelaz de Optatow trzy.

\* Lichtarzow blaszanych starych czterej. <sup>wszystka</sup> <sup>poprawa</sup>

\* Cyfultow dwa jeden większy drugi mniejszy

\* Latarnia ad ferent <sup>Stm</sup> stara szkło wytłoczone.

\* Szczypcow roznych sztuk jedenascie

\* Kłotka duża jedna dobra

\* Kłotek mniejszych dwie jedna reparacji potrzebne.

\* Kocietki male zelazne dwa do Trybularzow.

# Ornaty Białe

1. Ornat biały dno lamowe srebrne kwiatami zło-temi haftowanij kompana złota wokoto i szrodkiem jednaka, podszywka czerwona grodeturowa miejscami niedobra z stola i manip. Ten ornat Pojezu-  
-tach.
  2. Ornat biały parter złoty w kwiaty z kompana złotą w okoto szrodkiem szeroką, podszywka zielona kityjkowa dobra, z manip. tylko. Ten także Pojezu-  
-tach.
  3. Ornat pierwszemu ze wszystkim podobny bez ma-nipularza i stoty. Pojezu-  
-tach.
  4. Ornat Lamowy w kwiaty duze roznych koloru z kompana złotą szychową wokoto wąską szrodkiem szeroką podszywka grodeturowa z manipularzem tylko. Pojezu-  
-tach.
- Dalmatyki tejze materji z podszywkami podobnem
5. Ornat lamowy biały kolumna zielona bogata, kom-pana stara w okoto szychowa, szrodkiem galon złoty, podszywka adamażkowa ptowa bez stoty i manipularza. Także Pojezu-  
-tach.
  6. Ornat bogaty w kwiaty złote rozne z kompanką szychową wąską w okoto szersza szrod-kiem podszywka atlasowa niebieska bez stoty i manipularza. Pojezu-  
-tach.
  7. Ornat lamowy biały bukiety na lamie, z kom-panką złotą starą wszędzie jednaka z stotą i manip. podszywka zielona stara
  8. Ornat bogaty lama złota kwiaty rozne wielkie z kompanką wąską w okoto, szrodkiem ga-lonem wązki, z manipularzem tylko, pod-szywka czerwona karmazynowa miejscami złe.
  9. Ornat lamowy kwiatki złote rzucane z galonem złotym wszędzie podobnym z stotą i manipularzem, podszywka czerwona stara i złta. —



10. Ornat lamowy stary biały z kwiatami różnemi komponką starą szychową okładanij, galon środkiem szeroki złoty z stołą tylko, podszycie czerwone białej.
11. Ornat materiji białej z kwiatami złotemi i srebrnemi komponką szychową białą wzdzie okładanij z stołą i manipularzem, podszycie płocienna niebieska.
12. Ornat biały jedwabiami szyty z iniegniami Melu Pańskiej, komponką złotą wokół szeroka z stołą i manipularzem, podszycie płocienna zielona.
13. Ornat temu podobny z galonem wyszywaniem wkoło z stołą i manipularzem, podszycie płocienna zielona.
14. Ornat białej materiji w kwiaty srebrne i złote, galonkiem złotym starym okładanij a w środku szerszy z stołą i manipularzem, podszycie kitajkowa czerwona.
15. Ornat drugi temu podobny ze wszystkim z stołą i manipularzem, podszycie także.
16. Ornat parterowy stary bogaty w kwiaty złote, galonkiem wzdzie złotym starym w środku szerszym obszyty z stołą i manipularzem podszycie płocienna biała nowo diana.
17. Ornat lamowy złoty z komponką srebrną wzdzie środkiem galon szerszy, kolumna zdezolowana podszycie płocienna, stoła i manip. dobierane.
18. Ornat biały haftowany złotem na białej lamie z komponką szychową starą, środkiem galon szychowy z stołą i manipularzem, podszycie białe adamażkowa stara.
19. Ornat biały adamażkowy w kwiaty złote z komponką szychową złotą starą wzdzie z stołą tylko, podszycie kitajkowa czerwona stara.
20. Ornat temu podobny we wszystkim z stołą także podszycie także podobna reparowana.
21. Ornat materiji białej w czerwone kwiaty z galonkiem wzdzie starym szychowym, kolumna czerwona kwiaty złote, z stołą i manip. podszycie płocienna czerwona.

- 22. Ornat tejże materiji przesitemu podobnij we wszystkim z manip. tylko podszywka płocienna takie.
- 23. Ornat biały adamazkowy stary kwiatki srebrne komponka szychowa biata stara szrodkiem galonek srebrny, kolumna czerwona bogata z stoty tylko. podszywka płocien. niebieska.
- 24. Ornat na zotyym dnie kwiaty srebrne, komponka szychową zotyą okładanij, szrodkiem szerszą, kolumna odmiecna bogata stara z stotą i manipularzem z tym podszywka płocienna niebieska. —
- x 25. Ornat biały stary z kwiatami z komponką starą zotyą, kolumna zielona w kwiaty z tytu, na przodzie inna zta biata komponka szerszą okładana, podszywka płocienna czerwona, z stotą i manipularzem.
- x Do tego Ornatu są Dalmatyki podobnej materiji stare zte z podszywkami podobnymi.
- 26. Ornat zolte brzegi kolumna biata galonkiem szychowym okładanij wprzecie, podszywka płocienna czerwona bez stoty i manipularza.
- 27. Ornat temu podobnij, z kolumna takie biatą i galonkiem szychowym biatym okoto, podszywka takie płocienna, kolumna zaś z przodu czerwona.
- 27: 28. Ornat boki białej materiji w kwiatki kolumna zolta, galonkiem biatym szychowym obszyty, podszywka płocienna czerwona, bez stoty i manipularza.
- \* 29. Ornat podobnij pierwszemu we wszystkim bez stoty i manipularza.
- 30. Ornat boki zolteij materiji w kwiaty, kolumna czerwona w kwiaty stara komponka szychową biatą okładanij szrodkiem galonek biaty szychowy z manipularzem i stotą, podszywka płocienna niebieska.
- + 31. Ornat boki materijki białej w cętki niebieskie kolumna rozowa rozowa, komponka zotyą szychową starą okładanij bez stoty i manip. płotnem czerwonym podszyty.

- 32. Ornat materijj białej w kwiatki, kolumna trochę odmienna siarczysta, galonkiem białym szychowym okładanij, podszywka złota płocienna na przedzie reparowanij ale zły.
- + 33. Ornat atlasowij biały staryj kwiaty szyte z tatanami odmiennemi, kolumna odmienna bogata stara szyta, galonkiem szychowym złotym obszyty stół i manipularz odmiennie zte, podszywka płocienna tatarska czerwona.
- + 34. Ornat boki atlasowe w kwiaty tatarskie, kolumna odmienna stara w kwiaty, galonkiem złotym szychowym obszyty i szrodkiem talerz, podszywka reparowana bez stoły i manipularza.
- 30: / 35. Ornat boki białe atlasowe w kwiaty staryj kolumna adamofikowa czerwona, komponka jedwabną starą obszyty i szrodkiem pasamon bez stoły i manip. podszywka zła naprawiana.
- X 36. Ornat biały tamizowy cały z frandzelką okoto wzdłuż jedwabną, szrodkiem galonem złotym szychowym, podszywka barchanowa stara, bez stoły i manipularza.
- X 37. Ornat boki atlasowe białe w kwiaty, kolumna czerwona adamofikowa tasiemką czerwonoą obszyty reparowanij jednak zły, podszywka płocienna stara zła, bez stoły i manip.
- 31: / 38. Ornat biały lamowij nowy z komponą złotą szychu Weneckiego, kitayką wzorową podszyty z stoły i manipularzem.
- Dalmatycki do tego Ornatu teje materijjowe wszystkie podobne z manip. dwiema i z stołą.
39. Ornat biały materijj kwiatki rzucane złote i srebrne podszarzanij z komponą złotą szychową podszyty atlasem zielonym starym Dalmatycki talerz we wszystkim podobne bez stoły i manipularza, podszywka tylko odmienna z atlasu starego w kwiatki.
- + 40. Ornat parter biały w kwiaty złote i srebrne nadszarzanij galonem złotym obszyty w szrodku szerołam, kitayka biała zła na podszywce z stoły i manip.
- Dalmatycki do tego Ornatu podobne podszywka u nich płocienna manip. dwa i stoła.

8

41. Ornat materji białej w kwiaty duże srebrne i jedwabne kompona szychowa zła w okoto obszarpana, szrodkiem dwie galon srebrnej podszycia kitajkowa biała tabrie zła.

reparacji  
potrzebu-  
je.

Dalmatyki do tego Ornatu we wszystkim podobne kompona obszarpana miejscami, stoty dwie i manipularze dwa.

42. Ornat lamowij biały cały z herbem Kapituły, galonem złotym obszyty szrodkiem szerszym podszycia pod nim kitajkowa nowa zła z stoty i manipularzem.

Dalmatyki tego materji we wszystkim podobne podszycia płocienna nowa, stota jednatyła i manipularze.

x Dalmatyki dwie z atłau białego starego skwiatki z frandzelką czerwona wokoto, podszycia płocienna czerwona zła. bez stoty i manip.

Dalmatyki dwie zółte na dnie lamowijm stare z kompona starą podszycia płocienna bez stoty i manipularza. —

# Kapry koloru białego.

1. Kapa biała bogata dno grodenapłowe z kwiatami wyszywanemi złotem srebrna Pojezu-  
tach.  
i jedwabiami, galon szeroki przez środek złoty, frandela złota okoto y kom-  
pona z przodu, z klamerkami portocow-  
nemi, podszywka niebieska jedwabna  
cata.
2. Kapa bogata dno złotogłowa z kwiatami wiel-  
kimi, kompona na okoto srebrna a Także  
Pojezu-  
tach.  
przez środek szersza z szkaplerzem  
podobnym frandela złota okoto z  
z klamerkami portocownymi, podszywka  
atłasowa niebieska cata.
3. Kapa biała lamowa cata wokoło galon  
złoty wązki przy brzegach, szerokiem  
zaś szerszy, atlasem zółtym pod- Pojezu-  
tach.  
szyta już miejscami duro przetartym.  
z klamrą, durą srebrną.
4. Kapa lamowa biała cata dobra z galonem  
złotym wokoło, u szkaplerza fran-  
dela złota, podszywka różowa litaj-  
kowska wcale zta, haftki dwie srebrne  
u niej. —
5. Kapa także lamowa biała ze wszystkim  
dobra, galon złoty wokoło szeroki,  
u szkaplerza także frandela złota  
podszywka karmazynowa dobra  
haftki dwie srebrne.
6. Kapa lamowa wkwiaty dobra z galonem  
szerokim złotym, szkaplerz ma  
frandela złota wokoło, podszywka  
karmazynowa litajkowska reparacji  
potrzebująca, haftki srebrne dwie duże.
7. Kapa lamowa w drobne kwiaty galonem  
złotym obszyta, szkaplerz wokoło  
frandela ma złota, podszywka litaj-  
kowska wcale zta, haftka jedna tylko.

8. Kapa lamowa srebrna w wodę galon złoty w koto szeroki, u szkaplerza frandela złota podszywka kitajkowa wozowa zta tatana, haftek srebrnych dwie.
9. Kapa lamowa srebrna mieniona z galonem srebrnym szerokim, szkaplerz z frandelą złotą, podszywka karmazynowa stara reparacji potrzebująca, u niej haftek dwie srebrnych.
10. Kapa lamowa biata w morze z galonem wokoto złotym wstrodzie podobnym, szkaplerz ma frandelę takre złotą, podszywka karmazynowa kitajkowa dobra, haftki dwie mosiżne.
11. Kapa lamowa w morze takre galonem szerokim złotym obszyta, szkaplerz ma takre frandelę złotą, podszywka karmazynowa kitajkowa miejscami poprzerana, u niej haftki dwie srebrne.
12. Kapa lamowa w wodę biata galonem złotym okladana szerokim, szkaplerz ma frandelę takre złotą, podszywka kitajkowa reparowana wozowa, haftki dwie duze srebrne.
13. Kapa lamowa w kwiatki drobne jednacie ale splamiona, galonem złotym obszyta, szkaplerz ma frandelę takre złotą wokoto, podszywka kitajkowa wozowa miejscami poprzerana, haftki srebrne dwie.
14. Kapa na dwie biatym kwiatki srebrne haftowane z komponą srebrną starą miejscami złą, u szkaplerza kompona wokoto srebrna, podszywka kitajkowa zielona zta tatana haftki dwie mosiżne.
15. Kapa dno atlasowe ueliste kwiatki srebrne galonem srebrnym obszyta, dotem wstrodzie szkaplerz z frandelą srebrną wokoto, podszywka kitajkowa zolta miejscami przetarta, haftki dwie srebrne.
16. Kapa lamowa nowa galonem złotym obszyta

Kapa materiji białej w kwiaty dwie srebrne i jedwabne, u której dołem kompara złota, podszywka także złota innej potrzeby z haftami dwiema srebrnymi.

Kapę dwie sobie podobne na onie białym jedwabnym w kwiaty dwie do assistencji, kompara złota wokół, także i u szkaplerców podszywka płocienna dobra u obuwoch haftki mały, po dwie srebrne.

## Kolor Czerwony

1. Ornat bogaty lity materiji w kwiaty wielkie kompara białą, szychu weneckiego obszyty w środku szersza, podszywka adamałkowa niebieska dobra, z stotą i manipularzem. Pojęcie  
i haft.
2. Ornat bogaty dno czerwone w kwiaty srebrne galonem białym szychu weneckiego obszyty po brzegach, w środku zaś szerszy także, podszywka zielona grodeturowa dobra, bez stoty i manipularza. Pojęcie  
i haft  
także
3. Ornat bogaty dno rżowe w kwiaty srebrne dwie galonem złotym obszyty w okółko rżowe jednolite, podszywka kijańska zielona dobra z stotą i manipularzem. Także
4. Ornat boki czerwone w kwiaty złote z galonem białego dna z lamij w kwiaty zielone ga.

galonem złotym obszyty wszędzie jednakim, pod-  
szewka kitajkowa różowa zta poprzecierana z stotą  
i manipularzem.

Dalmatycki do tego Ornatu na dnie czerwonym  
wkwiaty złote, od dotu szelki odmienne także  
z galonami jak u Ornatu, podszewka stara  
zta różowa z stotą i manipularzami.

Dalmatycki do Ornatu sub no. 1mo. materji po-  
dobnej Ornatowi z tą samą ordobą i pod-  
szewką także bez stoty.

5. Ornat materji czerwonej wkwiaty złote i srebrne  
z galonem wązkim okół w środku zaś  
szerszym złotym, podszewka karmazypowa  
poprzecierana z stotą i manipularzem.

Dalmatycki tejże materji we wszystkich podobne  
z galonem wszędzie jednakim, podszewka u  
nich zta z stotą i manipularzami dwicoma.

6. Ornat materji czerwonej wkwiaty srebrne i in-  
ne komponą wązką szyciu weneckiego ob-  
szyty, środkiem szerszą, podszewka nie-  
bieska kitajkowa dobra, z stotą i manip.

Dalmatycki tejże materji we wszystkich podobne  
z komponą wązką wprzód, podszewka  
zaś u nich zta, z stotą i manipularzami 2.

7. Ornat cały czerwony adamańkowy galonkiem  
wązkim złotym obszyty, środkiem szerszą,  
z herbem u dotu z stotą i manipularzem  
u końcach frandzelki złote, podszewka zaś  
zta szelkowana czerwona.

Dalmatycki także we wszystkich podobne z sto-  
tą i manipularzami podszewki u nich zte  
podarte.

8. Ornat bogaty aksamitu czerwonego, boki złotem  
wkwiaty haftowane, kolumna dno srebrnego  
haftu i kwiaty haftowane złote, frandzelka  
złota obszyty, środkiem galon szerszą, stota  
i manipularz podobne, podszewka kitaj-  
kowa zielona zta.

9. Ornat boki czerwonej materji wkwiaty złote,  
kolumna zaś cała haftowana w złote kwiaty,  
komponką mierzwą szyciu w zółty obszyty,  
podszewka biała adamańkowa zta z manip.  
tylko!



10. Ornat aksamitny czerwony cały, kolumna złotemi kwiatami haftowanemi ozdobiona, frandzla w okoto stara obszyty, szrodkiem komponka, podszywka płocienna zła stara, z stotą i manipularzem.
11. Ornat godetura czerwonego z kwiatami jedwabiem wyszywanemi, uwn frugijjs Venetis Testamen komponę złotą szychu Weneckiego obszyty, podszywka płocienna zielona dobra z stotą i manipularzem.
12. Ornat staryj bolii czerwone w kwiaty złote y srebrne z kolumną zieloną w kwiaty, galonkiem starym z szychu obszyty, podszywka płocienna dobra z stotą podobną, manipularzem dobieranym.
13. Ornat staryj bolii różowe splotwiate w kwiatki złote i srebrne, kolumna biata także w kwiatki złote, komponką starą szychową obszyty galonkiem we szrodku złotym, stota podobna manipularz dobieranij tatarskiej, podszywka stara tatarska płocienna.
14. Ornat bolii czerwone atlasowe, kolumna z Adamafrku stara zła, galonkiem szychowym złotym obszyty, z stotą i manipularzem dobieranemi, podszywka płocienna naprawiana cała.
15. Ornat Lamowij Czerwonej w kwiaty złote popriecieranij zty, z galonkiem wązkim złotym wjartym, szrodkiem zaś szerszym, podszywka czerwona litajkowa w tyle, z przodku płocienna, z stotą złą i manip. ztym.
- + 16. Ornat bolii parterowe czerwone w kwiaty złote, kolumna zaś różowa splotwiate stara w kwiatki srebrne galonkiem szychowym złotym obszyty, biata zaś komponką koto kolumnij, podszywka płocienna dobra. stota i manipularz dobierane zte.
17. Ornat bolii czerwone w kwiaty srebrne, kolumna na dnie srebrnym w kwiaty duże, komponka szychowa w koto obdarta zła, galonki szychowy złoty szrodkiem, podszywka płocienna dobra, stota dobierana, manip. zty.
18. Ornat atlasowij czerwonej w kwiaty biate, galonkiem srebrnym obszyty, podszywka płocienna czerwona dobra, z stotą i manipularzem.

- 19. Ornat materji czerwonej w kwiatki rozne z komponka biata mizerna okoto, szrodkiem szersza, szychowe, kolumna zas z prudu odmienna w kwiaty duze, podszywka plocienna niebieska cala, stota i manip. talierz —
- 20. Ornat staryj bolki czerwone w kwiatki zlate, kolumna atlasowa, z prudu sztukowana zta, galonkiem starym ztym szychowym obszyty, podszywka plocienna stara zta, stota i manipularz dobierane zte.
- + 21. Ornat staryj aksamitny dno czerwone w kwiaty duze szyte zolte na przodzie zty sztukowanej frandzelj jedwabnej zta obszyty, podszywka plocienna dobra bez stoty, manipularz tytko.
- + 22. Ornat bolki czerwone litaykowe w wode, z kolumna biata, w kwiaty z przodu odmienna staryj zty totanyj, frandzelka jedwabna w okoto zta, podszywka plocienna dobra z stota i manipularzem dobieranemi.
- + 23. Ornat czerwonyj morowyj w kwiatki biate, kolumna zta, a z przodu odmienna litaykowa sztukowana zta, frandzelka okoto jedwabna zta, podszywka plocienna zta, bez stoty i manipularza.
- 24. Ornat staryj niby lamowe bolki w kwiaty czerwone stare sztukowane, z kolumna takze w kwiaty zta wytartaj, komponka stara zta obszyty, galonek biaty szrodkiem zty, podszywka plocienna dobra, bez stoty i manipularza.
- 25. Ornat atlasu czerwonego w kwiaty duze biate staryj, frandzelka zielna jedwabna obszyty, szrodkiem pasamon zty przetarty, podszywka plocienna miejscami przetarta, bez stoty i manipularza.

# Kapry Czerwone

1. Kapa materyi czerwonej w kwiaty złote i srebrne galonem złotym szerokim obłożona, skaplerz frandzelą złotą, obszyta, podszywka podnią, kutajkowa czerwona zła z klamrą srebrną.
2. Kapa adamańska czerwona dobra, galon wokoło czerwonej złotem przerabiany z herbami po rogach, skaplerz z frandzelą jedwabną czerwona, bez podszywki ta kapa, haftek nie masz.
- + 3. Kapa lamowa czerwone kwiaty duże galonem starym złotym obszyta wryżem od dołu, skaplerz frandzelą złotą, obłożony, podszywka zielona szkotowa cała, z haftką zelazną.
4. Kapa czerwona środek czerwonej w kwiaty złote i srebrne, boki zaś odmienne białego dna w kwiaty duże, złe dziurawe boki, z skaplerzem białym podobnym z komponą szychową białą, okoto zaś stara miżerna kompona, podszywka zła niepotym, haftka z kotkiem srebrna.
5. Kapry duże sobie podobne atlasu czerwonego w kwiaty białe galonem srebrnym wryżem obszyte, podszywka płocienna czerwona dobra, haftki duże srebrne.

# Kolor Zielony

1. Ornat dno zielone bogaty w kwiaty srebrne du-  
ze galonem złotym obszyty w środku sre-  
szy, podszewka Adamańska czerwona  
dobra, z stotą i manipularzem. Pojezu-  
stach.

2. Ornat materji zielonej, boki zielone kolumna  
odmienna zielona w kwiaty srebrne, galo-  
nem złotym wśrodku jednakiem obszyty, pod-  
szewka Adamańska czerwona dobra, bez  
stoty i manipularza. Stota się znajduje

3. Ornat cały zielony w kwiaty złote kompona-  
złoty wśrodku jednaki, podszewka kitaj-  
kowa czerwona dobra z stotą i manip.

Dalmatycki do tego Ornatu we wszystkim po-  
dobne z stotą i manipularzem.

Kapa boki tejże materji zielonej w kwiaty  
złote, tył fioletowy w kwiaty złote i sre-  
brne, skaplerz zielony kompona ob-  
szyty złoty jako też boki, dołem zaś nie  
maż komponij, podszewka kitajkowa  
karmazynowa dobra. haftka zelarna.

4. Ornat materji zielonej w kwiaty srebrne i in-  
ne, kompona złoty szychu Weneckiego  
obszyty dobrzy z stotą i manipularzem  
podszewka czerwona w mor jedwabna.

Dalmatycki do tego Ornatu we wszystkim po-  
dobne, galonkiem wyższym szychowym zot-  
tym obszyte, podszewka czerwonej ki-  
tajki w mor dobra. z stotą, tyłki.

Kapa tejże materji zielonej w kwiaty sre-  
brne galonem białym szychowym obszyta  
wśrodku, z skaplerzem podobnym, pod-  
szewka kitajkowa czerwona dobra, haftka  
zelarna.

5. Ornat <sup>zielone</sup> boki kolumna ciemna jedwabna  
frankla obszyty w koto podszewka płócien-  
na z stotą i manipularzem odmienna.

6. Ornat zielony Atlasowy stary płótnem pod-  
szyty z stotą i manipularzem.  
Zwolan Burfa i Falca dobranem. — v.

# Apparaty Fioletowe

1. Ornat materji fioletowej w kwiaty srebrne duże galonem srebrnym obszyty, podszywka kitajkowa biata z stotą i manip. Dalmatyki do tego Ornatu dwie we wszystkim podobne, podszywka rdzokolowana kitajkowa z stotą i manipularrami.  
Kapa tejże materji bogata galonem srebrnym wszędzie obszyta, u Skapleria frandela srebrna, spodem fałsz kitajkowy, podszywka biata zta, klamny dwie srebrne.
2. Ornat fioletowy wyprzywana Maska Pańska na nim, komponę zoltą szychową obszyty, podszywka płocienna dobra, z stotą i manip.
3. Ornat lamowy cały fioletowy z herbem u spodu galonem zlotym obszyty, szrodkiem szerszy z stotą podobną i manipularzem, podszywka płocienna dobra.
4. Ornat lamowy fioletowy w kwiatach złote frandela, przerabiany obszyty, szrodkiem galonem starym, podszywka kitajkowa ciemna zta, z stotą i manipularzem ztym.
5. Ornat fioletowy atlasowy, w koto haft szity srebrny, i kolumna cała haftowana płowa zta, z stotą i manip. ztym.
6. Ornat fioletowej materji boki w kwiatach srebrne kolumna zaś biata w kwiatach złote, komponę biatą szychową obszyty, podszywka płocienna dobra, z stotą i manipularzem.
7. Ornat fioletowy w kwiatach galonkiem srebrnym obszyty, szrodkiem szerszy, podszywka płocienna dobra bez stoty i manip.
8. Ornat boki fioletowe frandela obszyte, kolumna Zielona atlasowa w kwiatach z pasamowem płotnem podszyty. bez stoty i manipularza.
9. Ornat stary boki fioletowe w kwiatach duże z szychem, kolumna biata stara, ta

- tasiemka czerwona obszyty, podszywka płocienna bez stoty z manipularzem złym.
10. Ornat boki materji fioletowej z frandzelką kamelarową, kolumna zielona płotnem podszyty bez stoty i manipularza.
11. Ornat fioletowej materji w kwiaty, galonkiem szychowym złotym obszyty, szrodkiem zaś odmiennym, podszywka płocienna, z stotą i manipularzem.
- Dalmatyli do tego Ornatu tejże materji we wszystkim podobne, z stotą i manip. 2.
12. Ornat kamelotowy boki fioletowe mienione kolumna niebieska, frandzelką jedwabną obszyty, podszywka płocienna.
- Dalmatyli także płotnem podszyte bez stoty z manipularzami tylko.
13. Ornat boki fioletowe atlasowe, kolumna czerwona z przodu reparowanej, podszywka płocienna naprawiana.

## KAPY

1. Kapa przedki fioletowe aksamitne, z skaplerzem takim, galonkiem srebrnym obszyta, tył zaś materji ciemnej w kwiaty srebrne galonem szerszym obszyty, u skaplerza frandzela srebrna podszywka kutajkowa niebieska zta, klamra srebrna.
2. Kapa przedki zielone adamażkowe, tył zaś fioletowy w kwiaty złote, z skaplerzem zielonym, galonem starym złotym wprzódzie obszyta, podszywka pod nią kutajkowa niebieska z haftkami dwiema srebrnymi.
3. Kapa przedki atlasowe zielone komponka zolta szychowa obszyte, tył zaś fioletowy adamażkowy stary, z skaplerzem zielonym, komponka szeroka obszytym u dołu frandzelką jedwabną starą, podszywka płocienna szara, haftki druciane zelazne.

# Kolor czarny

1. Ornat aksamitny czarny dobry z herbem u spodu galonem złotym obszyty szerszym w środku, podszywka kitajkowa czarna zta bez stoły i manipularia.
2. Ornat aksamitny czarny stary przetarty galonem srebrnym obszyty środkiem szerszy, podszywka płocienna dobra bez stoły i manip.
3. Ornat bogaty czarny w kwiaty złote galonem złotym obszyty wśrodku jednakiem, podszywka fioletowa poprzecierana, z stołą i manipularzem.
4. Ornat boki aksamitne czarne, kolumna niebieska Po w kwiaty srebrne galonem srebrnym wśrodku jednakiem obszyty, podszywka kitajkowa cała zta z stołą i manipularzem.
5. Ornat boki aksamitne czarne kolumna niebieska w kwiaty srebrne, kompona srebrną obszyty, środkiem galon przy kolumnie, podszywka kitajkowa zolta dobra, stoła a manip. podarty.
6. Ornat czarny w kwiatki złote stary zły, galonem starym także wżłkim białym obszyty, w środku komponka szychowa biała, podszywka płocienna dobra z stołą, manipularz dobierany.
7. Ornat aksamitny czarny przetarty galonem białym szychowym wśrodku jednakiem obłożony podszywka płocienna zta szukowana z stołą i manipularzem złym dobierany.
8. Ornat aksamitny czarny stary przetarty kompona sychową białą obszyty, podszywka płocienna z stołą i manipularzem dobieranemi.
9. Ornat rojowy czarny kolumna aksamitna stara na przedzie zta z galonem srebrnym wśrodku jednakiem, podszywka płocienna dobra bez stoły i manipularza.
10. Ornat adamażkowy czarny komponką obszyty

174

Ten Ornat z zielonego koloru u-

szychową, we środku szersza, podszywka lubo nowa, jednak ią, między pogrypty, z stotą i manipularzem

ufarbowa  
nij nacca  
nij —

- 11. Ornat czarny boki wojwe czarne, kolumna aksamitna wyłarta sztukowana, galonem złotym starym obszyty wszędzie jednolity, podszywka płocienna dobra czarna.
- 12. Ornat wojwy czarny z przodu zły galonkiem wzłkiem srebrnym obszyty, środkiem komponka szykowa, podszywka płocienna, sztukowana cała, bez stoty i manipularza.
- 13. Ornat aksamitne boki czarne w kwiaty duże szykowe stare sztukowane; kolumna na przodzie odmienna niebieska stara także, podszywka w całe zła płocienna.
- 14. Ornat boki aksamitne czarne stare, kolumna biała adamażkowa z tyłu, z przodu zaś drojetowa biała, frandzla jedwabną obszyty, podszywka płocienna dobra, bez stoty i manipularza.

12900 z 23 gbris w K. Jozef Linickiewicz Procurator Canonicus  
pro tunc iudex S. magister Sandominiensis sprawit dwa orna  
ty i oddat do Zakrystyi

### Dalmatyki.

- 1. Dalmatyki adamażkowe czarne komponka szykowa, obszyte, u których boki przez między pogryzione, podszywka także bez stoty i manipularzow.
- 2. Dalmatyki duże kamlotowe czarne, tasiemka biała obszyte, środkiem zaś galonem szykowy biały, podszywka u nich płocienna dobra bez stoty i manipularzow.

Te Dalmatyki z zielonego ufarbowane na czarne



# Kapj Czarne

1. Kapa Adamażku czarnego, galonkiem z przodu szychowym starym obszyta koto Szaplerza frandzla srebrna, podszywka zaś cała pogryziona popsuta i myszy, haftki możliwe dwie.
2. Kapa przedki ciemne Adamażkowe wkuriaty srebrne, Szaplerz tejże materji frandzla złoty obszyty, w koto zaś galon złoty szrodkiem kompona szeroka złota, tył zaś tej Kapj aksamitny czarny, hitajkowa podszywka ciemna poprzerierana latana, Klapura srebrna.
3. Kapa Manszestrowa czarna cała, kompona szychowa biała obszyta, Szaplerz zaś frandzla biała szychową obszyty, podszywka nowa czarna płocienna miejscami przetarta, haftki srebrne
4. Kapa przedki białe wojowe, i Szaplerz takiż, tył zaś czarny wojowy, galonem srebrnym wśzędzie jednalem obszyta, podszywka płocienna dobra, haftek dwie możliwych.

Ta kapa  
z Zielony  
ufarbowana  
na czarna

## Materije

Adamażku nowego czerwonego od Chong-  
gwi refpta w zostato Toki N<sup>o</sup> 10. C.!

# Vela Bursy i Palki

- |    |  |     |                       |
|----|--|-----|-----------------------|
| 1. | <p>Velow białych to bogatych to wkwiaty różne z<br/> <sup>Skarbcu</sup> Bursami i palkami dobieranemi, między<br/>           ktorými podszewki, podarte poprzecierane N<sup>o</sup> 15.</p> <p>Item Bursa sama bogata biata i Palka . . . . . N<sup>o</sup> 1.</p> | 15. | Koloru<br>białego.    |
|    | <p>Velow białych podszarzanych z Bursami i pal-<br/>           kami dobieranemi w Zakrystyi X. X.<br/>           Wikaryuszow . . . . . N<sup>o</sup> 7.</p>  | 7.  |                       |
|    | <p>Burs samych starych N<sup>o</sup> 3. Palka sama N<sup>o</sup> 1.</p>  |     |                       |
| 2. | <p>Velow czerwonych to bogatych to materjal-<br/>           nych wyszywanych z Bursami i Palka-<br/>           mi dobieranemi w Skarbcu . . . . . N<sup>o</sup> 8.</p>   | 8.  | Kolor<br>czerwonyj.   |
|    | <p>Velow czerwonych w Zakrystyi X. X. Wikarij-<br/>           uszow z Bursami i Palkami dobieranemi . . . . . N<sup>o</sup> 4.</p>   | 4.  |                       |
|    | <p>Bursow samych czerwonych N<sup>o</sup> 3.</p>   |     |                       |
| 3. | <p>Velow Zielonych bogatych i materjalnych do kto-<br/>           rych dwie Bursy i dwie palki dobrane<br/>           w Skarbcu znajdują się . . . . . N<sup>o</sup> 4.</p>  | 4.  | Kolor<br>Zielony      |
|    | <p>Velow także Zielonych w Zakrystyi X. X. Wika-<br/>           riuszow z Bursami i Palkami . . . . . N<sup>o</sup> 3.</p>   | 3.  |                       |
|    | <p>Bursow samych zielonych. N<sup>o</sup> 2. palek N<sup>o</sup> 2.</p>  |     |                       |
| 4. | <p>Velow fioletowych z Bursami i Palkami je-<br/>           dnakiemi w Skarbcu . . . . . N<sup>o</sup> 6.</p>  | 6.  | Kolor fi-<br>oletowyj |
|    | <p>Velow fioletowych z Bursami i palkami do-<br/>           bieranemi w Zakrystyi X. X. Wikaryuszow. . . . . N<sup>o</sup> 3.</p>  | 3.  |                       |
|    | <p>Bursow fioletowych samych . . . . . N<sup>o</sup> 4.</p>  | 4.  |                       |
|    | <p>Palek takich samych starych . . . . . N<sup>o</sup> 5.</p>  | 5.  |                       |
| 5. | <p>Velow czarnych aksamiitnych 3. z Bursami<br/>           i palkami, jedno w kwiatki złote, i<br/>           drojetowe z Bursami i palkami N<sup>o</sup> 5.</p>   | 5.  | Kolor<br>Czarnyj.     |
|    | <p>Velow czarnych z Bursami i palkami w<br/>           Zakrystyi X. X. Wikaryuszow . . . . . N<sup>o</sup> 9.</p>  | 9.  |                       |

## Obrusij i Towalnie

1.	Towalnie wyszywanych złotem i jedwabiem starych dziurawych złych - - - - - N <sup>o</sup> 4	4
	Partowy starych czyli kawaty złe dwa.	
	Towalnie wyszywanych jedwabiem starych dobrych	2
	Towalnie nowych jedwabiem wyszywanych - - - - -	3
	Towalnie jedwabiem crarnim wyszywanych po krajach z ktorzych jedna złta - - - - - N <sup>o</sup> 2	2
2.	Obrusow na Oltarzach starych dziurawych N <sup>o</sup> 22	22
	Obrusow nowych dobrych - - - - -	11
3.	Ręczników w Zakrytych obudwach między ktoremi dwa dziurawe złe - - - - - N <sup>o</sup> 5	5
	Ręczników dobrych na Oltarzach - - - - - N <sup>o</sup> 15	15
	Komeszek bez rękawow dla Świątników 4.	
	<u>Item</u> Towalnie zamiast Obrusow wyszytych po rogach	4
	Ręczników przybyło nowych - - - - -	2
	Obrusow - - - - -	1

## Albij i kumeratij

	Alba rybkowa miejscami złta z szerokiemu koronami złotemi - - - - - N <sup>o</sup> 1	1
	Alba takie rybkowa z koronami węższemi takie złotemi, rękawy u niej złe podarte N <sup>o</sup> 1	1
	Alba rybkowa takie od dotu złotem szyta i rę kawy złta cyrowana - - - - - N <sup>o</sup> 1	1
	Alba tej podobna od dotu złotem szyta stara złta cyrowana - - - - -	1
	Alba muslinowa z koronkami złotemi w kwiatach rękawy u niej złe - - - - -	1
	Alba płotna Hollenderska z koronkami srebrnemi szerokiemu dobra - - - - -	1
	Alba z koronkami srebrnemi węższemi dobra	1
	Alba płotna cienkiego z koronkami srebrnemi od dotu rękawy naprawiane - - - - -	1
	Alba takie płocienna cienka z koronkami srebrnemi szerokiemu dobra - - - - -	1
	Alba płocienna cienka z koronkami białemi dobra	1
	Alba rybkowa miejscami złta z siatką u dotu	1
	Alba płocienna cienka z siatką u dotu dobra cała - - -	1

Alb płotna cienkiego z koronkami odynarzjnymi rękawij sztukowane	2.
Alb płotna takie cienkiego z siatkami u dotu ni- uanemi na rękawach etc	2.
Alb płociennych z siatkami u dotu miejscami złotymi i z koronkami także nadpsutemi dobrych	7.
Alb płociennych z wytkiem koronkami u dotu i bez koronek nawet dobrych całych	13.
Alb w robocie płotna Holkeny już zrobione	3.
Alb starych płociennych reparacji potrzebujących	8.
Hummeratow nowych i dobrych	22.
Hummeratow złych Tatanych	8.
Alba przed tym zła teraz naprawiona	1.

## Korporatij i Pasij.

Korporatow płotna wznęzo cienkich i grubszych obszywanych koronkami i ber obszywa	90.
Purifikatorow kop.	5.
Podszyciek pod paliki	50.
Pasow zielonych jedwabnych starych	2.
Pasow wtoerkowych czesnia złych porzywanych	8.
Pasow nicianych dobrych	7.
Biretow starych dobrych № 4. nowo reparowanych	5.

## Antepedia

Antepedium czerwonego adamoflu stare	1.
Antepediow starych złych	2.

## Firanki

Firanki na biatym dnie w kwiatki sztuk starych	2.
Firanki kompronkę obrytych niebieskich sztuk	2.
Firanki złotych w kwiaty duże starych	2.
Firanki atlasowych starych w kwiatki	2.

# Obicia, Oppony Koberce

	Obicia Adamaszkuwego starego czerwonego, korn- kami dobieranego przed Oltarzem Wielkim brytow . . . . . N <sup>o</sup> 1	28.
+	Obicia putataskowego w promienie z frandzlk jedwabną ztych podartych i nullius usis brytow . . . . .	30.
+	Obicia zielonego putataskowego ztego podarte- go i nullius usis brytow . . . . .	13.
	Obiciow starych kamelarowych koloru wznego turecku robotą sztuk duzych . . . . .	3.
	Mniejszych sztuk u których podpryżka dobra . . . . .	2.
	Sukno Szafirowe szyte także suknom po wierzchu z herbem wkwiaty . . . . . N <sup>o</sup> 1	1.
	Sukna na okrycie Stallow fioletowego i na Am- bonę z frandzelkami podobnemi sztuk N <sup>o</sup> 1	7.
+	Sukno czerwone na gradusij stare zte . . . . .	1.
	Oppona na Wielki Oltarz szkotowa szafiro- wa podziurawiona i zta miejscami . . . . .	1.
	Oppon pobocznych szkotu podobnego sztuk . . . . .	2.
	Koberzec Turecki szychen przerabianij z frandlk jedwabną caty dobrj . . . . .	1.
	Koberzec wielki Turecki caty dobrj . . . . .	1.
	Koberzec Zielony duzy Turecki takze dobrj . . . . .	1.
	Koberzec Turecki wielki zty dziurawij . . . . .	1.
	Koberzec Turecki wielki z przed Oltarza Wielkiego miejscami dziurij . . . . .	1.
	Koberzec rozney koloru caty zty . . . . .	1.
	Kobiercow sobie podobnych na Stoliki . . . . .	2.
	Kobiercow przeszarzanij . . . . .	1.
	Kobiercow starych ztych dziurawij . . . . .	5.
	Plaszczow dla Swiętników granatowych z wytozami czerwonymi nowych dwa starych koloru tegoz dwa effit N <sup>o</sup> 1	4.

# Sprzęty wozne.

Baldachin aksamiński czerwony haftowany złotem i srebrem z frandzlą srebrną wokół o czterech rękajscich. —

Baldachinek jednoręczny morawij z frandzlą czerwoną jedwabną.

Drzewce na Baldachin ręczny. —

Umbraculum w środku haftowane złotem nowe wyzłocone.

Pokrowców czerwonych sukiennych na Lichtarze srebrne

Pokrowiec także czerwony sukienny na krzyż

Pokrowiec na Lampę srebrną płociennij

Tabernaculum białe lamowe w kwiaty, złotem haftowane z frandzlą

Krzesel trzy. z poręczami dwa, jedno tryppowe drugie skorziane, trzecie bez poręczy.

Stołki z tyłami dziecic, niektóre złe popsułe.

Chorągwie dwie nowe Adamażkowe, drzewce wyzłocone y krzyżce, galki w środku także obrzy nowe.

Kanonij na Ottarzach w sztych oprawne w romij drewniane snycerską robotą, wyzłocone na 4. Ottarzach, a reszta nie.

Poduszki pod męzoty na Ottarzach pięć. reszta zaś włożkowe stare nie dobre.

Paszyki na Ottarzach № 8. w Zakrystki 2.

Paszya duża figura Xti Dni cota srebrna narozniki trzy wysrebrzane z inskrypcją drewno ciarne.

Paszye w Zakrystki drewniane w figura Xti Dni dwie.

Resurrekcyja Xti Dni um effigie z horągiewką galonkiem szycowym. obszyta.

Paszyki um effigie eburnea Xti Dni. dwie Zwierciadło mniejsze z romą całą wyzłoconą stare w skobcu na środku.

Zwierciadło szaremi romami większe prawie nowe

Zwierciadło większe z romami szerokimi.

Zwierciadło małe w ciarnych romach na boku.

№ 1  
0.4  
1.4  
1.3  
1.

Zwiersiadło w Zakrystyi XX. Wikaryuszów w  
 czarnych romańch jedno.  
 Tablica na wpisywanie Anniversarij z Ma-  
 bożenstwa.  
 Gradusow duzych dwa, mniejszych dwa.  
 Stolikow sosnowych dwa.  
 Szufflady szafki w Zakrystyach zte po-  
 dziurawione, w których dymy przy op-  
 paraty i cypra  
 Amputek szklanych.  
 Korbuz do chorych trzy.

## Książki kościelne.

Mszal kompatury cate oprawne w srebro wj- stowane uorn nne Jesus & Maria z klau- -zurka jedna tytko. dobry.	1.
Mszalow podobnych trzy oprawnych po bokach i po rogach w srebro dwa bez zapinek, ujednego są obiedwie.	3.
Mszalow dobrze oprawnych mate podteranych	10.
Mszal niewielki jeden dobry caty. ite jeden zty	2.
Mszalow rekwiarlijch dobrych	6.
Mszalow starych reparaciji potrzebujacych	8.
Brewiarz in folio caty dobry	1.
Graduat in folio caty dobry i dobrze oprawny	1.
Antifonarow in folio dobrych podsarranych	2.
Psalterzow wewngtrz starych tatanych jednaki dobrze oprawnych	3.
Psalterz stary zty jeden.	1.
Graduat stary na Chorze	1.
Martirologiow dwa jedno nowe czerwono o- prawne drugie stare	2.
Pontifikat stary in folio z kapesztychami	1.
Pontifikat podsarrany bez obrazkow	1.
Procejsjonatow dwa jeden dobry prawie nowy a drugi stary zty	2.
Brewiarz jeden in partibus z ktorych jedna brakuje	1.

Brewiarz in 4to majori staryj jeden - - - - -	1.
Brewiarz takze in 4to majori w dwuch czesciach -	1.
Brewiarz in 4to majori wewnetrz reparowanij ta- -tanij staryj - - - - -	1.
+ Brewiarz in folio cety sty - - - - -	1.
Brewiarz in 4to novo oprawnyj - - - - -	1.
Mszata kawatek nullius usus - - - - -	
Ewangeliika jedna -	

Antonius Sobczyński Cneus Sandominiensis  
 a Capitulo Generali Revisor ad promissa  
 Delegatus in ppar.

In Capitulo Generali sub iurisdictione Dni  
 B. B. productum et admissum  
 Sebast. Wisulewski Secretarius







## Revizya wszelkich Apparatorow y Sprzetow

Kosciola y Zakrystyi Kollegiaty Sandomierskiej w Roku niegdys 1788. Inwentarzem wyżej spisanych. W Roku zaś terażniejszym, przezemnie niżej wyrażonego, Ex Delegatione Capituli Generalis, Zweryfikowanych, z Opisem tychże Apparatorow y Sprzetow, uczyniona.

Mieysce, na Zamotowanie ubytych, przybytych, albo zreparowanych Apparatorow y Sprzetow.

### Srebro.

Po Zabranii srebra z tutejszey Kollegiaty przez Komisya Sandomierską w Roku przeszłym 1794. pod czas Insurrekcyi Polskiej y odestaniu onego przez tę Komisya do Warszawy to jest do Mennicy, z ktorey dany jest kwit wyrażający wartosci tegoż srebra, oblatowaney w Grodzie Sandomierskim w Roku przeszłym 1794ym. Ktore to srebro że jest opisanie Inwentarzem w Roku 1788. więc teraz tylko porostate opisuje się:

Monstrancya jedna niedawna Srebrna wystlacana w promienie troiste, na ktorych circa sedem obmi podobne facyatti nowym wynalazkiem, a na tych z jedney strony Cherubiny z trybularami y osoby Boskie, na wierzchu Krzyżek z krucyfikem.

### Puszki na Komunikanty dwie

1. Puszka Dzia z Aniołkami na okoto powierzchu będadecmi, cala wystlacana z wierzchu y wewnatrz; krzyżek na wierzchu maty bez portoty.
2. Puszka druga gladka, trochę mnieysza od pierwszey, z wierzchu y wewnatrz wystloczona z krzyżkiem u wierzchu także wystloczonym.
3. Puszka na Wiatyle płaska ~~Kogłoboka~~ wewnatrz wystloczona z Patynką matą miedzianą wystloczoną ale wytartą.
4. Puszka takie na wiatyle do chorych na kształt tablicery duzey z wiekiem y Patynką matą wystloczoną ale zamiedzianą. Te dwie Puszki są niewygodne inoze są potrzebne.
5. Puszka na Hostye Konsekwane płaska z przykrywadłem na ktorym jest swiat z krzyżkiem, ta zawsze w Cyboryum zostaje z Hostya Konsekwana.

- 6. Vasculum troiste srebrne pro Oleo S.P. na nozkach.
- 7. Puszka do Zakrytych na chowanie Hostyi srebrna z przykryciem y z Drugim wewnatrz do przytaczania Hostyi.
- 8. Vasculum srebrne mate<sup>podobne</sup> do Kielicha albo Puszki z przykryciem pro Oleo Infimorum.
- 9. Vasculum srebrne mate nakrytatt tabalierki, wewnatrz wyzlaczone, takie pro Oleo Infimor.
- 10. Taca srebrna, wewnatrz y po wierzchu wyzlacana z iedną Parą amputek srebrnych takie wyzlaconych.
- 11. Krzyz duzy Procesyiny srebrny dety. z postumentem do trzymania okraglym.
- 12. Krzyz maty srebrny do Reki na Procesya z Patyną wyzlaconą.
- 13. Lichtarzy dla Alkoholitow do asystencyi para jedna.
- 14. Trybularz srebrny z Lancuskami talciami.
- 15. Lodka z Lyzeorką srebrne.
- 16. Wotum malenilic z wyrazieniem Najswietzey Panny. 1.
- 17. Na Obrazie Najswietzey Panny Miesiecz srebrny. Gwiazd dwanasie, Korona y Gwiazdenka na prawym Boku; Krzyz maty wystacany na glowie. W tym Oltarnu wyzej na Obrazie Pana Jezusa, Silienta, Korona w ciemni robiona, Kielich srebrny z Patyną y portacany w blaszke robione.
- 18. Na Obrazie Sze Jana Nepomucena Gwiazd Pieci Kielichy Nro 10.

Z tych jeden do Sze Hieronima, Drugi do Sze Wojciecha bywaja brane.

*Rezybernyca niemaj*

W 1705 y 23 Februarji  
 w Kosc. Franciszek Jurat  
 Kierownik Kanonik Gracy  
 ny Sam Ofiarowal  
 Cielik z patyną obore wy  
 stalane dobrze

- 1. Kielich duzy, caty z wierzchu y wewnatrz wyzlacony, gladki u wierzchu, postument zaś trybowany. Ten Kielich porer Adra Jedreja Wegrzynowicza Kmalowskiego y Sandomierskiego Kanonika, tutejszey Kollegiacie dany stano 1727. Patyna do niego dobierana.
- 2. Kielichow pod jednym fasonem pomiernych Nro 7. dico siedem z Patynami dobieranemi siedem.
- 3. Kielichow dwa mniejszych, u wierzchu majacych brzegi szersze z glębokimi Patynami dwiema. Te wszystkie Kielichy w zwysy wyrazione y Patyny sa wyzlaczone z wierzchu y wewnatrz cate.
- 4. Cyborium iest wszystkie wedlug Inwentarza AD 1788<sup>o</sup> opiwane z wyrytiami do niego nalezycemi sztukami.

Sandomierski Ofiarowal Kielich  
 zbyci Cielik postument  
 Kowalkow z pod cyborium srebrnych  
 iest tylko 7. y nakrycie od amputki  
 wyzlacana z Wypzka srebrna z wy  
 stalanych Najsw. Panny, mate.

5. Kanony przed Wielkim Ołtarzem obite blachą srebrną po bregach, wszystkie trzy.
6. Korona do Statuy Najświętszej Panny Bolesney, druga mniejsza do Pana Jezusa na Drzewach Najświętszej Panny Bolesney bieżącego. Krzyżyk małeńki srebrny portacany, drugi ze szkiełkami szescią. Item Koralikow naci dwie drobnych.
7. Osobka srebrna Pana Jezusa na łamy w Kapitularnu będącym, także drobne insygnia męża Kanclerz przy tym Krzyżu będące.
8. Krzyż duży cum Ligno Vitę Opisywany wyżej Inwentarzem w Roku 1788. jest wysztych.

20

Votum niewielkie z Serem  
użytem i rokiem 1798.

## Mosiądz

Inwentarzem w Roku 1788. Opisany jest wszystkie  
Oprocz kilku sztuczek których nie dostaje. Jasio to: Cyr-  
lulu do Hostyi. 2<sup>te</sup> Sztuki mosiężnej do Hostyi w przy-  
nania. 3<sup>te</sup> Sztuki mniejszej dziurawey. Do tego jeden  
Lichtarz mosiężny stołowy, który się znajduje, zepsuty.  
Dopisuje się nad Ołtarzem niewyraźna w Inwenta-  
ru Kopuła mosiężna u której zamek zepsuty bez klu-  
ca się domyka

To sztuka mosiężna okrągła zna-  
larta się.

Przybył Trybularz mały  
Stolba — — —

## Miedź

Lampa stara miedziana pobielona na Kapitularnu  
Kocietek in Baptisterio.  
Kocietek drugi na święconą wodę.  
Lampa miedziana jedna  
Kropielniczka na święconą wodę w Kalaryzty  
Dwa Kocietki duże do Kropielnic marmu-  
rowych dla ochrony marmuru od mrozu  
z Kottlow niegdys odpustowych zrobione  
ale pobielenia potrzebują  
Item Dwie fajerki miedziane do Trybularza.  
Patelnia duża miedziana do lania świec  
woskowych z Wanienki niegdys będącej  
zrobiona.  
Rądel duży miedziany do topienia wosku  
zrobiony niedawno z dwóch garbkó miedzia-  
low także yż Drabanla miedzianego  
Kocietek miedziany stary dziurawy.  
Laternia miedziana

Drabanek — — —  
1788. Inwentarzem

# Cyna

Inwentarzem wyżej opisaną w Roku 1788. jest  
wszystka. Do której przysły Lichтары cyno-  
wych na Altane poboczne sześć. Wszystkich  
teraz Lichтары Cynowych na Altane jest  
dwadzieścia cztery.

Do tych przysły Lichтары ctery drewniane  
posrebrzane dosyć kosztowną robotą, darowane  
nie dawno 2 Miarsta.

Także Latarnia Cynowa w Galeryi z Korkiem  
y Tacą dużą głęboką w Inwentar nie wpisany.

Lichтары Cynowych i ctery  
stkich N. 30.

# Żelazo

Inwentarzem wyżej spisane, teraz żonniejszo-  
ne. Żelaza do pieczenia Oplathow niegdys naj-  
lepsze, Żepsute.

Lichтары blaszanych niemasz.

Latarnia do chorych Żepsuta y niezdatna.

Przepece do Knotow, z iedenastu, ctery tyfko  
znajdują się, niedawno sprawione.

Tacek sześć blaszanych pobielanych cyną do umywaniam  
rak przy morzy surgety, ale już za rdzewiate.

1799 Żelazo Krawiatki sprawione sur trze kom  
oddane do wyrobiania worku i przodowania proza  
zynonych ~~ornatow~~ ~~stol~~ i manipularow

niemasz.

1799 i 1774 ku przedzi 2 nag  
do wata 1774 trocha in  
nadpsute

# Ornaty

## Koloru białego

Tykh jest Nro. 46.

1. Ornat biały dno lamowe srebrne Kwiatami  
złotemii haftowany, Kompona złota wokoło y  
szrodkiem jednaka. Podszewka czerwona Gredeto-  
rowa, mzeyscaami nadpsuta. Stula y Manipulow  
takież z podszewką takież Żepsuta, bez re-  
kwierytow do Kielicha.
2. Ornat biały, paster złoty na dnie atlasowym zie-  
lonym w kwiaty rozne y floresy z Kompona zło-  
tą na okolo woska, w środku szroka. Podszewka  
z płotna białego cienkiego bez rekwierytow.
3. Ornat biały stary, bolu atlasowe w kwiaty rozne y zie-  
lone, Kompona złota na okolo y we szrodku obsyty, bolu  
duzo nadpsute łatane. Skup morowy ciemno rozowy, pod-  
szewka płocienna czerwona troche przetarta, bez rekwiery-  
tow. Dabmatycki do tego ornatu tej samej materji, przed sobą  
podarte łatane, podszewka płocienna czerwona bez rekwierytow.

NB

NB  
Ornaty niemasz  
w tym roku  
bez...

4. Ornat biały lamowy w kwiaty dużej różnej koloru z kom-  
ponką żółtą szychową w okółko wąską, środkiem szeroka, pod-  
szycia gładetorowa bez stuty y manipula, talize bez rekwirytów  
do Kielicha

Dalmatyli tej samej materji z talizą podszycia potrzebu-  
jącą reperacji, bez stuty y manipularny.

5. Ornat lamowy biały, stęp zielony bogaty, kompona szychowa  
żółta stara, środkiem galon złoty szeroki, podszycia ada-  
maszkowa błelutna, brzegami reperacji potrzebująca, bez  
stuty, manipularna y bez rekwirytów do Kielicha.

6. Ornat biały bogaty dno lamowe w kwiaty złote, z komponką  
szychową wąską białą w okółko, środkiem szeroka, talize białą  
podszycia atlasowa błelutna, bez stuty y manipularna,  
oraz bez rekwirytów do Kielicha.

7. Ornat biały lamowy stary w buliczy z komponką żółtą starą  
wśródzie iednak z stutą, płótnem białym podszycia, bez ma-  
nipularna y bez rekwirytów do Kielicha, podszycia u orna-  
ta przez połowę Kitaykowa zielona stara, a przez pół-  
wę płócienna biała niedawno dana.

8. Ornat biały bogaty, lama złota w kwiaty różne czer-  
wone y błelutne talize zielone, komponka na okółko wąska  
w siatkę, robiona złota, środkiem galonek złoty wąski z ma-  
nipularzem tyłko, podszycia Kitaykowa karmazynowa  
czerwona.

9. Ornat lamowy biały w kwiatli rzucane złote, galon  
wśródzie szeroki złoty srebrem przerabiany, podszycia  
przez połowę płócienna żółta stara, przez połowę Kitayko-  
wa różowa talize stara, stuta y manipularz z tej sa-  
mej materji, u których podszycia adamaszkowa ale bar-  
dzo zł. bez rekwirytów do Kielicha. *Ja, pokw...*

10. Ornat stary lamowy biały z kwiatami różnymi, kompon-  
ką starą szychową wąską obszyty, galon środkiem szeroki  
złoty, podszycia żółta płócienna, tego roku ze starszyny  
dana, bolkiem kawatek płótna czerwonego, bez rekwirytów.  
z *stutą i manipularzem.*

11. Ornat materji białej z kwiatami złotymi, zielonemi y  
różnymi, komponką szychową białą obszyty, bez stuty y ma-  
nipularna y bez rekwirytów do Kielicha, podszycia pło-  
cienna błelutna. *Zdobranem...*

12. Ornat biały jedwabiami szty z wyrażeniem Mgeli  
Pańskich, kompona żółta jedwabna szeroka z stutą  
y manipularzem oraz z rekwirytami do Kielicha ta-  
licemiz

13. Ornat biały na gładetorze wyrażenia bardzo piękne  
Mgeli Pańskich mający szycelkowej roboty, obwiedzio-  
ny na okółko y w środku komponą szychową żółtą  
Ten ornat już popadany, podszycia ciemno zieloną,  
jest do niego stuta y manipularz oraz rekwiryt  
do Kielicha ale talize nadpoute.

- 14. Ornat białej materji w kwiaty srebrne y złote galonkiem złotym obszty, a w środku szerszym, Kitajka czerwona już kilka razy łataną podszyty, litora przez dawność popękala. Sprawiony ten ornat przez Kapitułę w roku 1772. z Stulą y Manipularzem także z rekwizytami do Kielicha. Manipularz nadpsuty.
- 15. Ornat drugi pierwszemu podobny ze wszystkim, z Stulą y Manipularzem, także rekwizytami do Kielicha, płótnem czerwonym niedawno podszyty.
- 16. Ornat parterowy stary bogaty w kwiaty złote, galonkiem wąskim złotym starym, w środku szerszym obszty, podszywka biała płocienna dobra, Stula y Manipularz tej samej materji ale podszywki potrzebują bez rekwizytów do Kielicha. *sa Rekwizyta*.
- Dalmatycki do tego Ornatu z tej samej materji płótnem błękitnym podszyty, do nich Stula y Manipularz potrzebują podszywki.
- 17. Ornat lamowy złoty z komponą srebrną wąską na okół, w środku galon szerszy, przed sobą podsuty, kilka razy naprawiany, płótnem białym podszyty, Manipularz tej samej materji ale bardzo zły bo y ornat przetarty. bez rekwizytów.
- 18. Ornat biały haftowany złotem na białej lamie z komponką szyszową starą, szrodkiem galon szyszowy. Ornat ten już dawno nadpsuty osobliwie przed sobą, podszyty adamaszkami białym, ale podszywka zbutwiata, Stula y Manipularz z tej samej materji także nadpsute płótnem złotym podszyte.
- 19. Ornat biały adamaszkowy w kwiaty złote, komponą szyszową złotą starą na okół obszty. Stup przed sobą blade różowy morowy niedawno reparowany, podszywka przez połowę płótna czerwono-białego, przez połowę Kitajka czerwona kamarynowa ale bardzo złe. cały płótnem czerwonym podszyty.
- 20. Ornat wójzowemu podobny, przed sobą Stup z materji ciemno różowej morowej, podszyty przez połowę Kitajka czerwona ale bardzo złe, przez połowę płótnem czerwonym. *cały podszyty*
- 21. Ornat na dzień gredetorowym w kwiaty po nim rucane, galonkiem złotym na okół obszty, Stup czerwony w kwiaty złote bez stulę y Manipularza.
- 22. Ornat biały na dzień gredetorowym w kwiaty różne, czerwone y zielone y inne, Stup ciemno różowy morowy, galonki złote na okół wąskie, podszywka płocienna dobra, z Stulą y Manipularzem niedawno naprawionymi y podszytymi płótnem czerwonym. Dotych Dwóch Ornatów dobrane Rekwizyta na Kielich.

Płótnem czerwonym podszyty.

*Manipularz niemy*

*Dozelewany.*

- 23. Ornat na dnice złotym gredetorowym wkwiaty srebrne y jedwabne różnego koloru, komponka na okolo szyszowca obwiedziony, we środku szeroka, Stup biały szyszowy wkwiaty różne od innego starego ornata niedawno dany. podszytka błękitna dobra płocienna szuta y manipularz tej samej materji.
- 24. Ornat biały adamaszkowy stary, wkwiatli srebrne poprzezierane, komponka na okolo wązka srebrna we środku szeroka, Stup gredetorowy czerwony, szyszowym sz kwiaty srebrne, podszytka płocienna błękitna bez rekwizytow.
- 25. Ornat, brzezi złote majęcy z kwiatami czerwonymi y florecami zielonemi, obwiedziony galonkiem białym szyszowym. Stup ciemno różowy niedawno z starzysny dany, podszytka płocienna. bez rekwizytow.
- 26. Ornat wyższemu podobny z tej samej materji brzezi majęcy, obwiedziony na okolo komponką białą szyszową we środku galonem białą szyszową. Stup atładowy czerwony wkwiaty złote ale już rozparte, ten stup z starego ornatu niedawno dany, podszytka płocienna błękitna. Manipularz nie dany. —
- 27. Ornat, boki białej materji na gredetone wkwiaty czerwone, zielone y różowe; Stup złoty za sobą a przed sobą tej materji szetowej boki, galonkiem srebrnym starym obwiedziony, podszytka płotna czerwonego dobra. Stota dobrana i Manipularz
- 28. Ornat majęcy boki gredetoru białego wkwiaty jedwabne różne, Stup złoty wkwiaty także jedwabne różne. komponka szyszową starą obwiedzioną białą, w środku galonem białą szyszową, podszytka płocienna czerwona bez rekwizytow. Stota i Manipularz dobraue. —
- 29. Ornat stary, boki materji białej adamaszkowej wkwiaty jedwabne różne komponką złotą szyszową podług obwiedzioną, we środku galonem także szyszową złotą, podszytka płocienna ciemno czerwona naprawiana. bez rekwizytow. catliem zdezolowany. —
- 30. Ornat biały stary na dnice atładowym, Stup czerwony adamaszkowy dobry, komponka jedwabna wązka we środku tasiemą jedwabną szerszą obwiedzioną, podszytka płocienna stara, kilka razy naprawiana ten ornat jest zarzucony
- 31. Ornat biały lamowy komponka wązka złota na okolo obwiedziony, dnico przeważany przed sobą, płotnem białym niedawno podszyty, szuta y manipularz, także rekwizyta do kielicha ma uszytć. ale reperacji potrzebuja.

Dalmatyki do tego Ornatu z tej samej materji płotnem błękitnym podszyte już nadpsute szuta tylko jedna. Te Dalmatyki, jako y ornat z herbami



32. Ornat bratwy materji gredetorowj w kwiatki rucane  
Złote y srebrne, już naprawiany Komponka Złota,  
szyszowa jednata wśrodku obwiedziony, podszywa  
atlasowa Zielona, bez rekwizytow.

Dalmatyki do tego Ornatu z tej samej materji y sta-  
rzy Komponka podszywa u jednej płocienna czerw-  
wona już stara, u drugiej atlasowa w kwiatki rucane  
także stara. bez stut y manipularny oraz bez  
rekwizytow.

33. Ornat bratwy lamowy dobry mato używany, Kom-  
ponka weneckiego szysku na okolo y wśrodku  
obwiedziony, podszywa Kitajkowa różowa jeszcze  
dobra, stula y manipularny tejże samej materji.

Dalmatyki do tego Ornatu tej samej materji, podszywa  
u jednej też sama jak u Ornatu, u drugiej od-  
mienna. z stulą y manipularnem, Bursą y Pelką  
bez wcluna.

34. Ornat bratwy na dnie gredetorowym w kwiatki duże  
srebrne y jedwabne różne, galonki na okolo bratwy  
szyszowy niedawno dany. Wśrodkiem galon srebr-  
ny dobry. podszywa Kitajkowa brata ale zła, re-  
kwizyta wszystkie.

Dalmatyki tej samej materji podobnym galon-  
kiem szyszowym y srebrnym we wśrodku obszyte,  
podszywa płocienna brata nowa niedawno dana, z sta-  
lą y manipularnami dwiema. *Stary Janey brat*

35. Ornat bratwy, dno gredetorowe przerabiane srebrem  
y szyskiem bratym, Kwiatki po nim różne, błękitne  
czerwone y kłafowe, galonem weneckiego szysku  
obwiedziony, wśrodku szerokim, podszywa ki-  
tajkowa Zielona dobra, bez rekwizytow.

36. Ornat bratwy bogaty przerobionemu z wszystkiem po-  
dobny z stulą y manipularnem, oraz z rekwizy-  
tami do Kielicha. *Rekwizytow niema*

Dalmatyki bez Ornatu bardzo stare na dnie  
lamowym z Komponką Złotą na okolo wąską  
wśrodku szeroką srebrem przerabianą, jedna  
płotnem złotym, druga szarym podszyte.

37. Ornat, bolki Złote w kwiatki czerwone y Zielone,  
stul bratwy ale podarte, podszywa płocienna dobra  
galonki szyszowy Złoty stary. z stulą y manipularnem

38. Ornat stary, bolki atlasowe już podarte w kwiatki  
stul czerwony adamaszkowy także podarte  
wstążeczką czerwoną obszyte, podszywa płocienna  
czerwona niesta.

39. Ornat w parli atlasowe różowe y brate stary,  
szyskiem złotym obszyte, podszywa płocienna.  
Ubyło więc Ornatow Inwentarzem spisanych  
trzy, na naprawę innych.

Ornaty także białe Nowe niedawno  
Sprawione. Piędem.

40. Ctery na dnie gredetoru białego, wpaski białe jedwabne,  
zielonym y czerwonym jedwabiem wyzywane w szersze  
y w kwiatki różne onate, obwiedzione komponką żółtą  
na około węższą, w środku szerszą, szysku weneckiego,  
podrzywka u wszystkich czterech płocienna różowa  
cienka. Ze wszytłuciami rekwizytami.

41. Piąty Ornat Nowy, także na dnie gredetorowym, przera-  
biany złotem y szysku weneckim w kwiatki jedwabne  
różne y rozszerki zielone, obwiedzione komponką na około  
złotą przerabianą szysku złotym weneckim, podrzywka  
kitajkowa biała ale stara y już na bolach papeliana  
z szysku tyłko y manipularzem. Podrzywka różowa płocienna  
z zieloną pod Ornatem.

42. Szesty Ornat Nowy także na dnie gredetorowym biały,  
przerabiany srebrem, gdzie sie y szysku znajduje, wpaski  
y w lilije, obwiedzione komponką jedwabną z olwagte-  
mi na wieńchu matemi blaszkami świecącymi się, podrzywka  
kitajkowa czerwona, z szysku y manipularzem, oraz rekwizytami  
do Kielicha talienim.

Dalmatycki do tego Ornatu tej samej materji, podrzywka  
kitajką czerwoną karmazynową jak ornat, z szysku iedną  
y manipularzami dwoma.

43. Siódmy Ornat Nowy, dno Manchester biały, obwie-  
dzone komponką żółtą po bolach szerszą, w środku  
węższą szysku weneckiego, podrzywka kitajką różo-  
wą, z szysku y manipularzem, także rekwizytami  
do Kielicha. —

Kapy koloru białego Nro 21.

1. Kapa biała bogata, dno gredetorowe w kwiatki wy-  
zywane jedwabiem y srebrem, galon szeroki przez  
środek frandzla złoty na około y komponką z przodu  
szyskową węższą złotem przerabianą obwiedzona. Dla  
pleci także frandzla złoty na około obwiedzione,  
u góry komponką żółtą węższą szyskową złotem  
przerabiana, podrzywka białutna w otli dwojstronna,  
Klamra dura srebrna portucjana.

2. Kapa bogata dno złoto gton w kwiatki szysku y bu-  
liety srebrem przerabiana, komponką na około sre-  
brna w środku szeroka. Szkaplerz tej samej mate-  
rji, komponką srebrną y frandzla srebrną obwie-  
dzone, podrzywka ałabastrowa białutna naprawiana,  
z pod szkaplerza wyprostka szyska na naprawie tej  
kapy iedną, jeżeli potrzebuje reperacji. Klamra  
srebrna niewielka portucjana.

3. Kapa biała lamowa cała z galonem złotym przed sobą, u dołu węższym & frandzelką, w środku galon złoty szeroki, szkaplerz tej samej materji, galonkiem złotym węższym obwiedziony & frandzelką także złotą do galonu przyorytą, pod szkaplerzem na miejscu lamny wprawiona jest sztabka Kitayska, podszywka żółta atlasowa przetarta miejscami, klamra miewielka srebrna bez porceloty.
4. Kapa cała lamowa biała z galonkiem złotym w okółko u szkaplerza franczka złota, podszywka tatana, Kitayską różową & czerwoną podszyta. Hawszki srebrne dwie pary.
5. Kapa także lamowa na dwie gredetorowym w kwiaty dobra, galon złoty wokółko szeroki, u szkaplerza także franczka złota, podszywka Kitayskowa Karmazynowa dobra Hawszki srebrne dwie pary.
6. Kapa lamowa w kwiaty srebrne z galonem złotym przed sobą, w środku szerokim, u dołu komponenta złota, szkaplerz tej samej materji, obwiedziony galonem złotym szerokim & frandzelką złotą, podszywka Kitayskowa czerwona na bokach tatana, w środku płociem na białą niedawno & wprawiona, Hawszki srebrne dwie pary.
7. Kapa lamowa w kwiatki drobne galonem złotym obszyta szkaplerz tej samej materji & frandzelką złotą. Takapa tatana wyprunięta & pod szkaplerza lama podszywka Kitayska różowa tatana jednaki & ta. Hawszki miedziane posrebrzane para jedna.
8. Kapa lamowa srebrna mieniona, galonem złotym obwiedzioną, w środku szerokim u dołu wąskim, szkaplerz także, galonem złotym obszyty & frandzelką złotą, podszywka Kitayskowa różowa, dużo naćpana, Hawszki srebrne dwie pary.
9. Kapa lamowa srebrna mieniona w kwiatki pierwszą podobną, podszywka Kitayskowa czerwona, ale popsuta inna jest potrzebna. Hawszki srebrne dwie pary.
10. Kapa lamowa srebrna mieniona obwiedzioną galonem złotym w środku szerokim u dołu węższym, szkaplerz także z galonem & frandzelką złotą, podszywka czerwona Kitayskowa, reszeracyi oney potrzeba. Hawszki miedziane dwie pary.
11. Kapa lamowa srebrna w mare z galonem złotym szerokim przed sobą & w środku, szkaplerz także galonem obszyty podobnym & frandzelką złotą, u dołu galek wąskiej złoty, podszywka Kitayskowa czerwona w kilku miejscach tatana. Hawszki srebrne dwie pary.
12. Kapa na dwie gredetorowym przewiercanym rzadko srebrnymi miedziami, w kwiatki, galon na bokach złoty szeroki u dołu wąski, szkaplerz także, obszyty galonem podobnym & frandzelką złotą, podszywka Kitayskowa różowa & białą, miejscami popadana. Hawszki srebrne węższe dwie pary.

14. Kapa, dno gredetorowe białe mienione w kwiaty srebrne y jedwabne różnego koloru, haftem robione z komponą srebrną i tamże bokach mieniami złota, we środku też samą nieco lepszą. Szkaplerz też samej materji podobną komponą obrzyty z podrzywką Kitajską zieloną, Kapa podrzyta Kitajką czerwoną, Haftki mosiężne dwie pary.

15. Kapa na dwie atlasowem cielistym w kwiaty srebrne y jedwabne różnego koloru, galonem srebrnym obrzyta w szkiecie jednakiem, u dołu komponka srebrna wąska, Szkaplerz też samej materji z galonem y frandzelą srebrnemi, podrzywka gredetorowa żółta, ale przetarta y popękana, Haftki srebrne dwie pary.

16. Kapa lamowa nowa Kitajską różową podrzyta z klamrą srebrną, na której herb Jw. t. d. d. Boxy Nadarczewskiego Biskupa z Suffragana Sandomy y Rok 1774 iest wyrażony.

17. Kapa na dwie gredetorowem białym w kwiaty jedwabne różnego srebrnem przerabiane, galon po bokach y we środku srebrny, u dołu komponka srebrna nadpsuta, Szkaplerz też samej materji, Kitajską różową podrzyty z galonem srebrnym y frandzelą srebrną, podrzywka u Kapy płocienna biata, od dołu po bokach Kitajskawa biata, Haftki srebrne dwie pary.

18. Kapy dwie sobie podobne na dwie gredetorowem w kwiaty jedwabne różnego koloru, komponką złotą na okole y we środku obwiedzione, podrzyte płotnem czerwonym, pod szkaplerzem wyprute na naprawkę ponieważ te kapy są latane. Haftki srebrne nie wielkie po dwie pary u jednej.

19. Kapa nowa na dwie jedwabnym białym w kwiaty złote y białe z rzyhu weneckiego takie w kwiaty jedwabne rancane, komponką złotą rzyhu weneckiego po bokach y we środku obwiedzona u dołu wężura, Szkaplerz też samej materji obrzyty komponką taką z frandzelą złotą y kutasiami złotemi, podrzywka Kitajskawa białe dobra, klamry duże srebrne, ta nie była pisana w przeszłym Inwentarnu.

20. Kapa nowa, bolki Kitajka biata w przylci jedwabne przerabiana srebrnem w Lilije y w kwiatki rzyhowskie białe, środek gredetoru białego w kwiaty rzyhowskie białe y jedwabne rancane, komponką biatą wstążką haftowaną blaszkami okrągłymi dwicocemi się obwiedzona. Szkaplerz też samej materji której sz boki obrzyty podobną komponką z frandzelą srebrną, podrzywka Kitajskawa czerwona haftki mosiężne mate, Nie była pisana w Inwentarnu.

Jest Kap białego koloru nad Inwentarn Dwie, Wszystkich zaś ogółem jest teraz 2 szt.

Dnia 26. maja 1804. Roku  
Ta Kapa wzięta jest do  
Samborskiego Kościoła  
ex Dispositione Cplii.

# Kolor Czerwony.

1. Ornat bogaty lity materji w kwiaty komponu szychu weneckiego biały obszty w środku szersza, podrywka adamaszkowa błękitna ~~adamaszkowa błękitna~~ z rekwizytami

Dalmatyli podobne we wszystkich z tą samą ordobą y podrywki także bez stuty.

2. Ornat bogaty dno czerwone w kwiaty srebrne galonem białym szychu weneckiego obszty, we środku taki szerry, podrywka zielona grędetorowa dobra, bez stuty y manipularia.

3. Ornat biały dno różowe w kwiaty srebrne duże galonem złotym obszty w środku jednakiem podrywka kitajkowa zielona dobra z stutą y manipularian.

4. Ornat boki czerwone w kwiaty złote z kolumną białą lamową w kwiaty zielone galonem złotym obszty w środku jednakiem, podrywka kitajkowa różowa kilka razy naprawiana, jednakiem złta, z stutą y manipulariem takimże. ~~Podrywka~~

Dalmatyli do tego Ornatu tej samej materji, od dołu szubi odmiennie mające, podrywka u jedney kitajkowa różowa u drugiej płocienna szara gruba. Z stutą y manipulariami dwiema.

5. Ornat na dnie czerwonym gródenabłowym w kwiaty złote y srebrne runcane talerze jedwabne niebierkie y różne, galonkiem złotym wąskim obszty, w środku szerszym, podrywka kitajkowa, czerwona naprawiana przez poprzecierana, z stutą y manipulariem oraz z rekwizytami do Kielicha.

Dalmatyli do tego Ornatu tej samej materji galonem złotym oburzędzone w środku jednakiem, podrywka u jedney kitajkowa czerwona poprzecierana, u drugiej płocienna ciemno czerwona gruba, stuta y manipularie dwa.

6. Ornat, dno grędetorowe czerwono-różowe w kwiaty różne jedwabne y srebrne, komponką białą szychową wąską oburzędzoną w środku jednakiem, podrywka kitajkowa błękitna zbutwiata y złta, z stutą y manipulariem oraz z rekwizytami do Kielicha.

7. Dalmatyli do tego Ornatu tej samej materji we wszystkich podobne, z stutą y manipulariami dwiema podrystemi płotnem białym.

- 8. Ornat bogaty aliamitu czerwonego, bolu haftowane złotem w kwiaty y floresy, Stup haftu srebrnego w kwiaty duze złote, frandrellę złotą wąską obwiedziony, Szrodkiem galonek szerszy złoty stary y wytarty, podszywa Kitaj, nowa Zielona sztukowana y naprawiona, Jednaki smięscami popsuta Stula y manipularz tej samey materji podszyte adamaszkim czerwonym starym.
- 9. Ornat czerwonego atlasu prerabianego złotem y srebrem, Stup haftu srebrnego w kwiaty złote duze Komponka szyszkową wąską złotą obwiedziony, w środku galonek szyszkowy złoty, podszywa płotna białego cienkiego niedawno dana, Manipularz tylko jeden y ten duzo nadpsuty.
- 10. Ornat cały Aliamitny czerwony, Stup haftowany złotem w kwiaty duze, frandrellę starym złotem prerabianą obrzyty, Szrodkiem Komponka złota szersza; podszywa płocienna złota stara, trochę nadpsuta, rekwizyta są do niego wszystkie niedawno zreparowane.
- 11. Ornat gredetoru czerwonego z wyrażeniami starego Testamentu y kwiatami jedwabiem szystemi, Komponka złota szyszkową obrzyty osiedzie jednaki; podszyty płotnem ciemno zielonym, Stula dobra, Manipularz nadpsuty, rekwizyta do Kielicha są wszystkie.
- 12. Ornat stary, bolu na przedku atlasowe, złotem w kwiaty prerabiane y jedwabne różne, Stup odmienney materji starej w kwiatki radkie srebrne, niedawno dany, galonek szyszkowy złoty na ołoto; w środku biały szyszkowy; podszywa płocienna różowa dobra. bez rekwizytow. Stula i Manipularz dobra.
- 13. Ornat stary, bolu różowe cześci w atlas kwiatkami złotymi y srebrnymi prerabiane, Stup biały w kwiatki złote za sobą a na przedku w kwiatki jedwabne różne Komponka złotą obwiedziony, w środku galonek złoty, podszywa płocienna różowa sztukowata; bez rekwizytow.
- 14. Ornat stary, bolu czerwone atlasowe, Stup adamaszkowy zły galonkiem szyszkowym obrzyty w środku szerokim podszywa płocienna różowa sztukowata, bez rekwizytow. z Stula i Manipularz.
- 15. Ornat lamowy stary, po ktorym przebrja się Aliamit strzyżony czerwony, tasiemą złotą jedwabną obrzyty; podszywa płocienna różowa sztukowata, z Stulą y manipularzem, tego Ornatu nie używają.
- 16. Ornat bogaty stary, bolu czerwone w kwiaty srebrne, Stup na duze srebrnym w kwiaty duze, Komponka na ołoto szyszkowa biała niedawno dana, w środku galonek szyszkowy złoty, podszywa płocienna blade różowa bez rekwizytow.

całkiem zł.

wstęga poprzedzany na kamionach.

17. Ornat atlasowy czerwony w kwiaty białe jedwabne, galonkiem srebrnym wąskim obwiedziony wzdzie jednakiem stup na przodzie odmienny biały zepsuty; podszywa czerwona płocienna rekwizyta jako to stół manipular, w celu dusza palka są do niego wszystkie.
18. Ornat czerwony parter stary w kwiatki jedwabne różne sploty, potgalonkiem białym szlachawym to jest przeciętym obrzyty wzdzie jednakiem, niedaiono; na przodzie stup odmienny stary w kwiaty duze; podszywa płocienna białka naprawiona y dobra. Stół y manipular. tylko.
19. Ornat stary, boki czerwono różowe w kwiatki złote, stup atlasowy sploty, na przodzie duze popsuty, komponentka na okolo szlachawa mierna; podszywa płocienna złota, Stół y manipular także.
20. Ornat czerwony stary, boki niby u niego lemo-we, obwiedziony frandzelką srebrną, ale już wystarta. w środku galonek srebrny, w kilku miejscach poprzerwany, stup trochę odmienny wystarty; podszywa białka dobra płocienna bez rekwizytow. tego Ornatu nie uwaga. Stół i Manipularz znajdują się.
21. Ornat czerwony na dnio atlasowym w kwiaty białe robiony, frandzelka jedwabna złota obwiedziony. W środku kasina jedwabna złota ale sta y poprzerwana; podszywa płocienna ciemno zielona reperacji potrzebuje, bez rekwizytow. Stół i Manipularz dobrany.
22. Ornat czerwony stary bogaty, parter złotem robiony, po którym są kwiaty złote, na przodzie stup odmienny koloru różowego w części jedwabne, komponentka srebrną wąską obwiedziony, w środku galonek srebrny szlachawym złotem przerabiany, podszywa przez potowę płotna czerwonego, a przez potowę kija także czerwonego, który jest ndopsuty. Stół y manipularz z tej samej materji dobre. Ornat ten w niektórych miejscach w tyle przesarzany. Manipularz i Stół zte — nie dostaje Ornatow Inwentarzem spisanych trzech. czerwonego koloru.
23. Dopisuje się Ornat Nowy czerwony sprawiony roku 1790. Dno Szarszedranu przedniego komponentka srebrną na okolo obrzyty w środku wieszak; podszywa kija jowa białka, rekwizyta są do niego wszystkie.

24 Ornat takié nowy niedawno sprawiony, Dno jedwabne w przęki czerwone y białe w poprzek idące w kwiatki srebrne drobne różnego koloru, galon na okółko złoty, w środku szereki, podszywka chińska biała z rekwizjami wryskiem.

Dalmatyki do tego ornatu teyż samej materji, galonem jądralim złotym obwiedzione, podszywka płócienna jasno szara, z tuta y manipulariami dwiema, ale te, jako y rekwizja do wielkiego Komponu, zółta, szyska weckiego obwiedzione.

Kapy Czerwone

1. Kapa bogata parter w kwiaty złote y srebrne drobne, takie jedwabne różnego koloru, galonem złotym szerekim a u dołu wąskim obszyta, szkaplerz tey samej materji obwiedziony galonem złotym y frandzla złota; podszywka w środku płócienna biała niedawno dana, po bokach chińska czerwona sztukowana, len dobra, kłamra duża srebrna.
2. Kapa cała adamaszkowa taśmą jedwabną złotą przerabiana po bokach obwiedzona, u dołu żadney nie masz, szkaplerz podobny taśmą obszyty z frandzla jedwabną złotą przerabianą; podszywka szrodkiem płócienna białego cienkiego niedawno dana, po bokach chińska zielona sztukowana ale dobra. hawteki dwie mosiężnych.
3. Kapa lamowa z herbami dwiema w kwiaty czerwone galonem złotym starym w szerekie jądralim obszyta, u dołu kompona wązka złota. szkaplerz tey samej materji, galonem złotym y frandzla złotą obwiedziony; podszywka szkatowa zielona dobra, hawteki drutu żelaznego zepsute.
4. Kapa stara bogata na przedzie parter biały stary nadpsyty srebrem przerabiany w kwiaty złote y jedwabne różne, za sobą dno atlasowe czerwone w kwiaty złote y srebrne, komponka srebrna, przerabiana złotem na okółko, we środku szersza a od dołu wązka obszyta, szkaplerz także parterowy biały w kwiaty złote y jedwabne, komponka srebrna obwiedziony; podszywka na bokach chińska czerwona dobra, we środku płócienna biała niedawno dana, hawteki srebrne mate z kołkiem, para jedna.
5. Kapy dwie sobie podobne atlasu czerwonego w kwiaty białe, galonem srebrnym wąskim obszyte; podszywka płócienna czerwona dobra, hawteki srebrne u obydwóch.

Kapy czerwonego koloru według Inwentara są wryskiem.



# Apparaty Zielone

Inwentarzem wyżej Roku 1700. spisane.  
 ze dla radkiego używania wszystkie są  
 dobre, oprócz <sup>Ornatów</sup> dwóch starych atlasowych  
 niezdalnych, z których jeden nie był  
 w Inwentarzu włożony; nieopisują się.  
 Jest więc Zielonych Ornatów wyżej Inwen-  
 tarzem spisanych wszystkich siedem.

Dalmatyki Dobrych Dwie pary.

Kap Dobrych Dwie.

Do tego przybył Ornat nowy w Roku  
 1790. Sprawiony: Dno manszester  
 ciemno zielony komponą w okoto  
 srebrną w środku węższą obwie-  
 dzioną; podszywka Kitajowa różowa,  
 z Stulą y manipularzem, oraz z re-  
 kwizytami do Kielicha.

Siedem atlasowy zielony przefer-  
 bowany na czarny.

# Apparaty Fioletowe

1. Ornat fioletowy materji białej w kwia-  
 ty srebrne duże y gęste, galonem srebrnym  
 obszyty, w środku szerszym, podszywka  
 Kitajowa biała, po bokach obrzarpiana,  
 z Stulą y manipularzem, oraz z rekwizy-  
 tami do Kielicha.

Wnosy 5 Februarij ode-  
 bratem od wyżej p. L. i. k. k.  
 wiera Cancellaria i. Officyala  
 Sandomierskiego do D. A. B. y. S.  
 Przesunął ten Collegiaty Sando-  
 mierskiej jako Ornat na-  
 fiolet nadwie gorde i kony  
 kwiaty wyrobione srebrne  
 białe czerwone.

Dalmatyki do tego Ornatu we wszystkich  
 podobne podszywka płocienna biała  
 niedawno dana, z Stulą y manipularza-  
 mi dwiema.

Kapa teyże materji bogata, galonem  
 srebrnym w środku jednakiem obszyta,  
 pod szkapleniem sztuła wyjęta Inwen-  
 tarzem wzmiankowana, szkaplen teyże  
 materji galonem srebrnym obwiedziony  
 z francuzką srebrną; podszywka Kitajowa  
 biała tatana, Klamra srebrna z Opatri-  
 nością Bostką, Dura

pro bokach. refeta plotur  
 podszyta.

2. Ornat fioletowy: wyszyta jest na niej Melia  
 Pańska, obwiedziony komponą żółtą rycho-  
 wą w środku jednaki; podszywka płocienna  
 zielona dobra, z Stulą y manipularzem, oraz z re-  
 kwizytami do Kielicha.

27

3. Ornat fioletowy, cały lamowy galonkiem złotym  
obszuty w środku szerokim podszycia płocienna  
rozowa dobra, z stutą y manipulanem, bez  
rekwizytow. z Rodur ystami. i Herbem —
4. Ornat lamowy ciemno błękitny w kwiatki złote,  
obwiedziony frandzellą przerabianą niciami  
szychowemi, szerokiem galonem złoty, podszycio-  
ka Kitaykowa ciemno błękitna ale bardzo ciła,  
z stutą y manipulanem tyllio.
5. Ornat atlasowy ciemno błękitny, w ołoch haftem  
srebrnym szuty, stup cały srebrem hafto-  
wany, z Herbem u dotu; podszycio Kitayko-  
wa Zielona podarta, z stutą tyllio y manipu-  
lanem ale dobremi.
6. Ornat, bolki błękitne w morę srebrem w kwiatki prze-  
rabiane, stup biały w kwiatki matę złote y jedwab-  
ne rozszeli, komponenty białą szychową obwiedzio-  
ny, w środku szerszą; podszycio płocienna sz-  
ara dobra, z stutą y manipulanem oraz z rekwizy-  
tami do Kielicha.
7. Ornat fioletowy w kwiaty złote, galonkiem srebrnym  
obszuty szerokim szerszą, podszycio płocienna  
czerwona dobra, z manipulanem i z rekwizy-  
tami do Kielicha, bez stuty. Stola dobrana.
8. Ornat, bolki lamowe błękitne, galonem srebrnym obwie-  
dziony w szerszą jedwabną, podszycio błękitna  
dobra z stutą y manipulanem dobieranemi.
9. Ornat, bolki błękitne przerabiane srebrem bardzo ład-  
no, stup zielony atlasowy w floresy białe,  
tasiemką jedwabną i frandellą obwiedziony zie-  
lonawą, w środku tasiemką jedwabną złotą; pod-  
szuty płotnem czerwonym, bez rekwizytow.
10. Ornat stary, bolki na dnio błękitnym przerabia-  
nym szychem w kwiaty duże, stup z Kitay-  
ki ciemno rozowej, w szerszą czerwoną  
obwiedziony; podszycio płocienna czerwo-  
na dobra, z stutą y manipulanem tyllio.
11. Ornat, bolki atlasu błękitnego w kwiaty fioletowe,  
tasiemką kamelerową obszuty, w środku ta-  
siemką jedwabną szychem przerabiana  
stra, stup na atlasie zielonym w kwiaty  
złote szpawate; podszycio płocienna bte-  
litna. bez rekwizytow.
12. Ornat stary fioletowy atlasowy w kwiaty kom-  
poną szychową obwiedziony, w środku ga-

Podszycio nowa Nubijka  
z Astrachanij —

Manipulan z tyllio

Kitaykowa

Podszycio  
Ornat

galon, szychowy żółty, podszywką płocienna różowa dobra, lecz ornat miejscami podziurawiony, bez rekwizytów.

13. Ornat, parter fioletowy w pasy odmiennie szerokie galonem szychowym obwiedziony, podszywką płocienna różowa. z Stutą y Manipularem oraz rekwizytami do Kielicha.

Dalmatyjki do tego Ornatu tej samej materji, galonem szychowym żółtym obwiedzione, na bokach frandzelka szychowa żółta; podszywką Kitajowa różowa z Stutą y manipularami dwiema.

14. Ornat stary, bolii fioletowe, stęp ciemno błękitny frandzelką wąską jedwabną obwiedziony, w środku taśma szeroka czerwonego y żółtego jedwabiu, podszywką ciemno czerwona płocienna dobra, u kółnierni tego ornatu taśmka obszarpana, bez stuty, z Manipularem tylko y rekwizytami do Kielicha. dobrane.

Dalmatyjki do tego Ornatu tej samej materji zrowną ośdobą y podszywką, ale na przodzie taśma obszarpana y poprzerzywana, jedna Dalmatyjka potrzebuje naprawy. także bez stuty, z Manipularami tylko, dwiema.

15. Ornat, bolii fioletowe atlasowe w kółnierni wybijane, stęp czerwony, ale na przodzie bardzo przetarty y łatany, frandzelką jedwabną zieloną obwiedziony, w środku taśmka jedwabna patra, podszywką Kitajowa różowa, ale y taśmka żółta, bez rekwizytów.

16. Ornat stary, boki atlasowe granatowe, na  
 przodzie podarte, stup atlasowy zielony,  
 takie na przodzie podarty, komponka szych-  
 chową wąską obszyty, w środku szerszą  
 podszywka płocienna czerwona dobra bez  
 rekwizytow.

17. Ornat, boki gwedeterowe jasno fioletowe,  
 stup biały robiony szychem białym w kwia-  
 ty duze jedwabne, galonkiem szychowym  
 żółtym starym obszyty, w środku szers-  
 szym, podszywka żółta dobra, bez rekwiz-  
 ytow.

Jest ornat <sup>ten</sup> fioletowyh nad Inwentarz 4.

18. Dopisuje się Ornat Nowy Sprawiony  
 w Roku 1790. Casy z Manwrestru  
 błękitnego przedniego, kompona  
 srebrną szeroką obwiedzioną, w środ-  
 ku wąską; podszywka Kitajowa ro-  
 żowa, z szutą y manipularnem  
 oraz z rekwizytami do Kielicha  
 wszystkie z tej samej materji  
 y z podobną Drobą.

Dwa Ornaty przybyło. Jeden z Dalmatykami!  
 Kapy Fioletowe

1. Kapa, przodki aksamitne jasno-granatowe,  
 tył Kafowy w kwiaty srebrne, galonkiem  
 srebrnym obszyta, w środku szerokim;  
 Szaplerz takie aksamitny galonkiem  
 srebrnym obwiedziony z frandzłą srebr-  
 ną; z pod Szaplerza podszywka wyrznię-  
 ta na naprawkę, podszywka Kitajowa z <sup>Abrachanij</sup>  
 błękitna, ale zbutwiata y popsuta,  
 Klamra duża srebrna — w koronę  
 robiona.

2. Kapa, przodki zielone <sup>atlasowe</sup> adamaszkowe tył  
<sup>adamaszkowy</sup> gwedeterowy błękitny w kwiaty złote Ta kapa <sup>prze</sup>robiona!  
 duze y male ale bardzo podarty, bo  
 Zbu-

Zbutwiaty, galonkiem złotym obszyta, u dołu zaś frandzelka jedwabna złotem rzadko przerabiana, podszywka kitajkowa, ale także Zbutwiata y Zła, hawthi srebrne mate dwie pary.

3. Kapa, przedki atlasowe zielone komponką szychową złotą obszyte, tył <sup>złoty</sup> ~~atlasowy~~ jasno-błękitny, ale poprecierany, szła plerz atlasowy zielony, komponką złotą przerabianą srebrem obwiedziona, u dołu frandzelka jedwabna błękitna; podszywka płocienna gruba koloru szarego, ale dobra, hawthi żelaznego drutu. Kapy według Inwentarza fioletowe są wszystkie. Jedna przybyła.

### Kolor Czarny

1. Ornat z Herbem aksamitny cały, galonkiem złotym obszyty, w środku szerokim; podszywka kitajkowa czarna, ale zła, kotniem <sup>zreparowany</sup> ~~podarty~~ bez rekwirytów. z Stotą i Manipularzem <sup>do</sup> ~~mitu tegoż~~ Galonkiem złotym <sup>widziony</sup> ~~Sychosem~~ obszyty.

Astrachanij czarnej Nowej Aksamit poprecierany - Szteciolwany.

2. Ornat bogaty, parter czarny w kwiaty złote, galonem złotym obszyty, w środku jednalim; podszywka kitajkowa fioletowa, poprecierana; Stula y manipularz tej samej materji, z rekwirytami takimi do Kielicha.

Podszywka zła innej potrzeby.

3. Ornat aksamitny stary y bardzo wytarty, galonem srebrnym obszyty, w środku szerszym; podszywka <sup>złota</sup> na bolach obszarpana bez rekwirytów. Stota i manipularz <sup>dobro zrobione</sup> —

Ten ornat prawie nie używany.

4. Ornat, boki aksamitne czarne, stup błękitny w kwiaty srebrne y jedwabne zielone, galonem srebrnym w środku jednalim obszyty, podszywka <sup>złota</sup> kitajkowa <sup>blado-oro-</sup> —

Współnie galonem <sup>złoty</sup> ~~sztychowy~~ nowa rozawa.

rozowa, tatana płożnem, ale bardzo zta z stula, talqz. Reluizyta na kielich dobrawe.

Stuly brakuie.

5. Ornat pierwszymu podobny komponka srebrna obwiedziony w szedzie jednala; podszywa Kitaykowa zolta dobra; bez reluizytow na kielich. dobrawe.

6. Ornat Stary Killa rary naprawiany, boki gwedetorowe whwiaty ztote, komponka srebrna wogka obszty, stup szyschem biatym robiony komponka srebrna szersza w tyfle obszty, na przodzie galonek szyschowy, podszywa plocienna czerwona, z stula y Manipularem Dobieraneni, bez reluizytow.

Ten ornat zupełnie do użycia niezdany.

7. Ornat Stary alsamitny, duzo popnieciany, komponka szyschowa biata obszty w szedzie jednala; podszywa plocienna bladyszara bez reluizytow.

Ten ornat jako niezartyzny na kely zrobiony.

8. Ornat Stary, boki alsamitne, bardzo wytarte, stup gwedetorowy ze starzysky uprawiony niedawno, galonkiem szyschowym biatym juz popsutym obwiedziony; podszywa plocienna zolta naprawiana bez reluizytow.

Tego Ornatu niemasz. — do dla sp. S. Fawryjskiego danu.

9. Ornat, boki alsamitne czarne Killa rary szukowane jednala zte, stup biaty, frandzla jedwabna na otolo obszty, wozrodku zasma zolta jedwabna; podszywa plocienna szara naprawiana, bez reluizytami — na kielich. Dobraweni.

10. Ornat Damaszkowy czarny, komponka srebrna na otolo obszty w szrodku szersza, podszywa zta y niezdatna z stula y manipularem. bez reluizytami.

Podszuka dana nowa

Dalmatycki do tego Ornatu tej samej materiji, galonkiem szyschowym wogskim, tego roku danym, w szrodku kom-

Komponka srebrna obwiedziona, podszywka płocienna ciemno-zielona nowa, tego roku sprawiona Dalmatyki naprawiane; bez stuty y manipularow.

Przyt ornat z zielonego ka-  
tłaska na czarny przebarwio-  
ny z komparcy szpachow szty-  
ty szty dwie, ornamularz. 2.  
Tego nie ma

X. Trzy Ornaty czarne podarte, do używania y naprawy nie zdadne bo zbutwiałe. Brakuje jednego Ornatu czarnego.

te popsute.

11. Dalmatyki czarne barakonowe bez ornatu, z podszywką płocienną starą, lecz dobrą, barakon także dobry, obwiedziona tasiemką y szyszem ale te popsute.

12. Dopisuje się Ornat Nowy czar-  
ny Alsamitny, sprawiony  
w roku 1790. komponką sz-  
tą obwiedziony w środku jedna-  
kaj podszywka kitajowa ro-  
żowa z stutą y manipularzem  
takież także z rekwizytami  
do Kielicha, Welonem, Bursą  
y Kalką. Kaptur Wł. Piłkowskiego, kandelera.

Szychowa

## Kapy Czarne

1. Kapa adamaszkowa czarna, galonkiem szyszowym bratym obwiedziona, szkaplerz także komponką srebrną obszyty z frandzelką srebrną, podszywka płocienna zielona, w środku szłota-  
wa zielona niedawno dana. kaptur  
moirine.

2. Kapa, przedki adamaszkowe jasnoka-  
fowe w kwiaty srebrne galonem  
złotym obszyta, w środku szerekim,  
szkaplerz tej materji kłowej  
boki, galonem złotym obwiedzio-

obwiedziony z frandzelka, złotą, tył czarny  
alsamitny, podszywa kitajkowa szara  
ale zbutwiata; Klamra srebrna dukaroko-  
vone robiona.

Tył mocno poprzerany  
i dezcelowany.

30

3. Kapa Manszestrowa Czarna, komponenty  
szyszową białą obszyta, szkaplerz zaś  
frandzla szyszową białą obwiedziony,  
podszywa płocienna czarna dobra, hawt-  
ki srebrne male dwie pary.

4. Kapa, boki białe z szkaplerz żali, tył czarny,  
galonem srebrnym obszyta w środku  
jednakiem, podszywa płocienna czarna  
dobra, hawtli drutu miedzianego  
Kapy według Inwentarza czarne są  
wszystkie.

### Stuty, Manipularze, Wela Burse y Palki białe Luźne.

Stut białych . . . . .	10.	Enayduie sa j. repta liczdatna.
Manipularow starzych	4.	
Welow bogatych . . . . .	3.	
Welow Ordynaryjnych	4.	Jedno do Comite
Bursow białych luźnych	3.	
Palok białych luźnych	10.	Palok 6
Stuta nowa biała dla Karnodziejow z fonta- ziem . . . . .	1.	
Stuta bogata lamowa	1.	
Infuta Biskupia nowa cehiami w drelich srebrem robiona, wyszywana jedwa- biem y zło-		

*[Faint handwritten notes in the bottom left corner]*



Złotem w Lilijach, galonkiem  
Złotym na okoto obwiedzio-  
na z frandrelkami y kuta-  
sikami złotemi; podszyta  
Kitayką czerwona.

Stuty manipularne Wela, Bursy y Pa-  
ki Czerwone luźne.

Stut czerwonych luźnych  
jedna atlasowa nadpsu-  
ta - - - - -

2. v

Manipularnow starych -

5. v

Welow czerwonych luźnych

5. v

Bursow czerwonych -

4. v

Paletk czerwonych -

4. v

Zielone luźne

Stut manipularnow

2. v

Welow zielonych - -

9. v

Bursow - - - - -

7. v

Paletk - - - - -

6. v

Fioletowe luźne

Stut manipularnow

4. v

Welow fioletowych - -

2. v

Bursow - - - - -

2. v

Paletk - - - - -

5. v

Czarne luźne

Stut manipularnow

1. v

Welow czarnych - - -

9. v

Bursow - - - - -

6. v

Paletk - - - - -

10. v

Supernat.  
3. v  
1. v  
do ornata  
trajko  
Czarna

Jest Rekwizytow biatych razem z temi  
ktore sie z Ornatami pisaly

Stut - - - - -	37.
Manipularow - - - - -	31.
Welunow - - - - -	20.
Bursow - - - - -	16.
Patek - - - - -	24.

Inaydniej 42  
31

Czerwonych

Stut - - - - -	25.
Manipularow - - - - -	29.
Welunow - - - - -	13.
Bursow - - - - -	12.
Patek - - - - -	12.

Zielonych

Stut - - - - -	14.
Manipularow - - - - -	6.
Welunow - - - - -	10.
Bursow - - - - -	11.
Patek - - - - -	11.

toraj 10.

Fioletowych

Stut - - - - -	12.
Manipularow - - - - -	18.
Welunow - - - - -	8.
Bursow - - - - -	8.
Patek - - - - -	11.

6 przybyla

Carnych

Stut - - - - -	5.
Manipularow - - - - -	7.
Welunow - - - - -	11.
Bursow - - - - -	8.
Patek - - - - -	12.

12 Stut  
10

# Obrusy y Tuwalnie

Obrusow plotna cienkiego Dobrych na jedenascie Oltany - #. - 22.

Cienkiego plotna - 10.  
D<sup>o</sup> tych. - 4.  
Grubego. - 6. tych 3.  
Superat 1. -  
Sost teras 34.

Tuwalni sobie podobnych Zlotem y jedwabiem wyszywanych, przetartych y naprawianych - 2.

Tuwalni takze sobie podobnych jedwabiem wyszywanych w kwiaty duze przerabiane Zlotem, na bokach troche nadpsutych - - - - - 2.

Tuwalni jedwabiem w Lancusiki wyszywanych - - - - - 7.

Tuwalnia Nowa rqbkowa z wstazieczka na brzegu czerwona y komponka srebrna - - - - - 1.

niemoz

Tuwalni plociennych starych ale Dobrych niciani bratem wyszywanych - 2.

Tuwalni tylko duze rozple na stazie wydane.

Rozmiarow do Zakrytych Drelichowych duzych y mniejszych Dobrych 7.  
1000 i 2000 kopyt w 2000 kopyt  
rozmiarow dwa i dat do Zakrytych - - - - - 2

Rozmiarow plociennych matykh do Oltary - - - - - 15.

Rozmiarow No<sup>4</sup> nowych a starych No 5.

Komeserek plociennych bez Rozmiarow juz podartych dla Swiatnikow - - - - - 4.

tylko duze teras wydane

# Alby y Humeraty

32

- Alba rąbkowa trochę nadpsuta z złotymi Koronkami dosyć szerokiemi, niczym nie podszycytemi y u rękawow takiemi - - - - - 1. Podszycy Katagim sztywnym rękawem
- Alba także rąbkowa w cętce białej z Koronkami złotymi węższymi srebrem prerabianemi y u rękawow takiemi, dobra - - - - - 1. ✓
- Alba rąbkowa cienka nadpsuta y strukowana z obwódka złotą szeroką na płotnie haftowaną, rękawy z płotna cieniłego, obrzyte Koronką złotą węższą na Kitajce czerwonej ale obszarpanej - - - - - 1. Niemają
- Alba pierwszey, we wszystkim podobna, proca rękawow, które są z obwódka złotą haftowaną, ale popsuta - - - - - 1. Niemają } na Repara cyą popsute.
- Alba muslinowa z Koronkami złotymi, w Kwiatki jedwabne czerwone y zielone, rękawy z Koronką złotą nadpsuta - - - - - 1. ✓
- Alba płotna Holenderskiego z Koronkami srebrnemi trochę nadpsutemi, rękawy także z Koronkami srebrnemi węższymi alba ta jest dobra, - - - - - 1. Kitajskie podszycy i Asrachania podszycy
- Alba z Koronkami srebrnemi szerokiemi na Kitajce czerwonej, która jest podarta y Koronki nadpsute, u rękawow obszarpane, alba zaś dobra - - - - - 1. Asrachania fioletowa podszycy Na Rękawach Koronki u cętce dwóch Siatek zniei
- Alby dwie sobie podobne z Koronkami węższymi nadpsutemi na Kitajce fioletowej, u rękawow Koronki srebrne dobre - - - - - 2. ✓
- Alby dwie sobie podobne nowe z obwódką szaryszą białą na atlasie czerwonym przyszytą, u rękawow podartą, alby zaś dobre - - - - - 2. ✓
- Alby dwie nowe dobre z Koronką u dołu y u rękawow w siatkę zniei robioną białą, na Kitajce różowej przyszytą - - - - - 2. ✓

Alba z Koronkami szerokiemi Wroclawskimi na gredetorze *metrefin podrytami*

Alba rąbkowa stara sztulowana y cyrowana jednak nadpsuta z Koronkami szerokiemi w siatkę z Kitayką czerwona która się podarta - - - 1. *Dobrych tkanin*

Alby dwie sobie podobne z Koronkami wąziemi w siatkę robionemi, obydwie dobre *metrefin* - - - 2. *✓*

Alby dwie takie sobie podobne z Koronkami szerokiemi w siatkę obie dobre - - - 2. *✓*

Alba z Koronkami Wroclawskimi wąziemi dobra, rękawy bez Koronek - - - 1. *✓*

Alba płotna Holenderskiego z Koronkami szerokiemi w siatkę litore są razem y u rękawow obszarpane *metrefin* *rozowny podryty* - - - 1. *✓*

Alby trzy z Koronkami wroclawskimi, litore u jedney tylko są dobre - - - 3. *✓* *czarno podryte*

Alby cztery sobie podobne z Koronkami rąbkowemi wąziemi ale wszystkie niedobre - - - - - 4. *Jedney brakuje*

Alby dwie sobie podobne z Koronkami grubemi ordynaryjnemi ale dobre - - - 2. *✓*

Alby dwie dobre sobie podobne z Koronkami obszernemi w siatkę z gwiazdkami białemi na białitney materji przyrytymi - - - - - 2. *✓*

Alba jedna dobra z Koronkami wroclawskimi, rękawy bez Koronek - - - 1. *✓*

Alba jedna z Koronkami w siatkę z Kitayką czerwona ale podarta u rękawow też same Koronki - - - 1. *Dobrych metrefin*

Alba jedna dobra, Koronki stare wroclawskie, podryte materją czarną u rękaw Koronki dobre szerokie - - - 1. *✓*

Alba jedna, Koronki grube, gredetorem czarnym podryte, u rękawow Koronki odmiennie - - - 1. *✓*

Alb ordynaryjnych płociennych Dobrych z Koronkami wąskimi - - - - -

14.

Alb płotna grubszego bez Koronek Dobrych - - - - -

3

Ładney niemaj. —

Jest Alb wszystkich - - - - -

52.

Przybyło więc nad Inwentarz 4.

Alb jednej niedopie poszte na naprawę. Alb na naprawe innych poszte 3 —

Przybyła także Koronka nowa przedniej roboty więcej jak Łobiec szeroka, z krawowa razem z aparatami sprowadzona na obwód do Alby jednej, ale do rehawow niemasz; ta Koronka jest w schowaniu.

Alb. teraz 47. —

Alb 10 na Siarjue wydano.

Do przybyła koronka do Alby całej nowa szablowa. ale są myszy nadpsute porosty koronki od Alby zepsutej Humeratow nowych y dawnych lecz Dobrych jest 27

27

Teraz jest 17<sup>to</sup> 22. wpsra niedatnych popsutych. zle na Siarjue wydane. teraz humeratow 16.

Przybyło nowych 804 sprawionych. —

9.

Korporatow płotna różnego, cienkich y grubych wyzywanych y ordynaryjnych 1804. Sprawionych. —

105.

Nieokazaniej więcej jak wpsre w tym Rejestrze do 90.

8.

niedostatek Korporatow

Puryfikatow - - - - -

271.

niedostatek 22 os tych adnuone opm. tych brakow 49

Pasow wloczkowych Dobrych różnego koloru - - - - -

26.

przezui znaczny popsuće. 10 tylko całych ale preter 16 tych Ciep' bralnic. —

### Materye

Adamaszku czerwonego porostatego niegdys od choragwie, a teraz od naprawy Baldachinu duzego, jest Łolui 3. y poł.

Materya nakrtałt obricia robiona na dnie białym grodenablowym w Kuriaty

w kwiaty srebrne y jedwabne, galonem srebrnym na okolo obwieziono z frandzla srebrna; podrywka czerwona dobra.

Rubran caty na dwie bialej materji w kwiaty, tego roku Kupiony na Apparaty.

Antepedium czerwonego Adamantku Stare - z Herbem. Plotnem podpiete z frandzlami jedwabnymi - i Galonem kaptu - ktotem prerabranymi. Adamantki przety - i obparzawa. Firaneli bielejnego gredetoru w kwiatki male z kompozycy rzyhowy biala mierpami odpouta para 1.

Podpiewka nad pisa - Na stopy do dalmatyk fioletow w ruzych party

Firaneli koloru ciseltego w kwiaty jedwabne i ptowiate para - 1.

Firaneli attasowych czerwonych w kwiaty rozne jedwabne i ptowiate - - - para 1.

Na podrywie koron u abl przety

Firaneli gredetorowych bialejst duzych lez nadpantych w kwiaty rozne jedwabne i ptowiate para - - - 1.

Na reparacya or natow i stalow po sta idna

Firaneli Zoltych lamowych matych niegdys niegdys u raskli w skarbca bedacych setule 5.

Na podrywie zlotych koron u albow przety

### Obicia, Oppony y Kobierce

Obicie Adamantkowe stare czerwone ale ptowiate na scianach przed wielkim Altarem - brytow - - - 28.

Na obicia Elonga z podu brak brach Brytow ktore Franck kozuchony z krawca odply na naprawa wstania Brytow 28 uft. 25

Obicie z Adamantku Nowego na tej scianie przed wielkim Altarem brytow - 26. Pod tym Obiciem ku posadzce sa Tablaty z Ktorych Koronki odpadaly na ziemi tera.

34

Oppona rasowa czyli szkotowa koloru szafiro-  
wego na zastawę wielkiego Otkara  
y seran po bokach Wielkiego Otkara  
rza pod czas Wielkiego Postu brytas  
Duro podziurawionych swietlich -

4.

Dywanow starzych durych tureckich wroine  
figury kolorami przyodzobione  
plotnem podszytych, ktore u jedne-  
go miejscami pozniło drugi po-  
wierochu naprawiany - - -

2.

Dywanow mniejszych pierwszym podobnych  
takie plotnem podszytych, zleto-  
rych jeden dobry drugi przes-  
zany - - -

2.

Podobny niepodszyty z klinem  
towa odebrany 1.

Dywan maty wyszszym podobny ale szubra-  
ty y podarty - - -

1.

Takie szubrawaty y podarty z  
tamtych odebrany 1.

Kobienec dury czerwony na Gradusy przed  
Wielki Otkar miejscami po-  
dziurawiony - - -

1.

Kobierce mniejszy wyszszemu podobny ale  
w kilku miejscach podarty  
y szatany

Kobierczyki do przykrycia stołu nieste -

2.

Kobierczykow na gradusy szatanych y  
niektorych dziurawych - -

5.

Drybył Kobierczyki po sp.  
H. Kwiecinskim. ale zły.

Kobierczyki szkotu bratego podobny do  
Antepedium, haftowany ka-  
melorem w kwiaty y wzorem  
dury z herbem, podszyty  
plotnem czarnym ale pod-  
szywa obszarpana -

1.

u 5 maj  
1805

Kobiercow na kapitularnu durych  
w kwiaty rozne dobrych -

3.

Kobienec mniejszy z kwiatami jedna-  
bnemi roznemi srebrem ro-  
biony z frondula jedwabna na koncach -

1.



Sukna na okrycie Stallow y Ambony szafirowego w gatunku dobrym z francuzkami jedwabnymi sztuki - - - 7.

Przybył Kobierze przez Siedle Czekany dwu na Gredy przed Wille et tuz / do kupicy -

Nie dostaje Sukna jednego szafirowego, szytego takie suknom po wierzchu z Herbem w kwiaty - - - -

niemaz

### Sprzęty

Baldachin duży na czterech rehoisciach, firanką aksamitną czerwona obwiedziona, złotem y srebrem haftowana, podobity w tym czasie Damaskiem nowym czerwonym y zewszystkiem zeparowany. - - - - 1.

Baldachinek jednoreczny z materji morowej pretartej z francuzką jedwabną czerwona - - - 1.

Dzwonec na Baldachin jednoreczny. 1.

niemaz

Umbraculum na Zastawę Expositi in Monstrorio Sini, z ręb. ku z gwiazdą w promieniu sycerskiej roboty wystaconą zamy y Postament wystacone 1.

Pokrowcow sukiennych czerwonych niegdys na Lichtarze srebrne y krysz. wszystkich - - -

7. tych pokrowcow żadnego niemaz

Knesel trzy, jedno czerwonym maszastrem  
 z frandzka u dolu jedwabną czerwona  
 obite, na poręczach manszester podar-  
 ty; drzewo spruchniałe. Drugie z tyłem  
 bez poręca, skurą wytlacaną obite, ale  
 bez nogi. Trzecie z tyłem y poręczami  
 ale obdarte; drzewo w nim dębowe  
 dobre. - - - - -

3.

Stothow 4 tyłami skora wytlacaną obitych  
 niektórych nadpsutyh - - - - -

10.

Skoragwie dwie wamaszkowe,  
 drzewce dobre, czerwono malowa-  
 ne, galki wytlacane takie y lony  
 ze ale te nadpsute, obrary w nich  
 dobre sznurzy wloorkowe kuta-  
 sy jedwabne czerwone, obrary  
 w nich dosyć dwie - - - - -

2.

Kanony na oltarzach piąci zamami dny-  
 cerstkiey roboty wytlacanemi  
 rezita bez portoty, do dwóch  
 oltarzy kanonow brakuje -

12.

z ramamy ordynaryjnem  
 wysrebrzanem. -

Poduszek pod mszaly na oltarne Dobryh -  
 Inne poduszeki nieładne.

6.

Paspyle na oltarzach są wszystkie.

Paspa pod krzyżem z osobą Crucifixi drewnia  
 na posrebrzaną - - - - -

1.

Paspy drewnianych do Procesji na kost  
 y do Pogrzebow - - - - -

3.

Paspyle cum effigie Eburnea - - - - -

3

Resurrekcyja <sup>cum Effigie</sup> Uti Domini z skoragawki -

1.

Zwierciadło duże w ramach szarych dobre

1.

Zwierciadło stare szersze od pierworzecz  
 w ramach czarnych szeralich  
 szło u niego wyfarte - - - - -

1.

Zwierciadło mniejsze w ramach wytlacanych  
 z koronką inycerskiey roboty dobre -

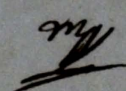
1.

Zwierzciadło od wyższego mniejsze w ramach czarnych szerokich - - - - -	1.	
Zwierzciadło małe, szkło przetarte w ramach wąskich szarych - - - - -	1.	Dwa mata Susterku 803. przybyły. —
Tablica czarno farbowana na oznaczenie Anniversarioru y Naboienstwa - - - - -	1.	
Skabellow do Ołtarzy dwa, duże y małe ale to nadpoute - - - - -		Przybył Czarno beycownych nowych 17to 5- i malencie do Katedry 1.
Stolikow sosnowych Dobrych - - - - -	2.	Jednego nie ma —

## Książki

Mozat, Kompatury całe oprawne w srebro wyplacone cum Nonimine Jesus et maria z Kłauzurką jedną Dobry - - - - -	1.	
Mozatow podobnych trzy, po rogach y po bokach w srebro oprawnych, dwa bez Zapinek, u jednego są obydwie - - - - -	3.	
Mozatow Dobrze oprawnych tego roku reparowanych zewszystkiemi Patronami - - - - -	6.	
Mozatow Starych bez Patronow - - - - -	5.	
Mozat maty in 4to majori, Dobrze oprawny z Patronami - - - - -	1.	
Mozat Duży czerwono oprawny, nie dawno przybyły Dobry - - - - -	1.	Dnia 26. maja 804. Ten Mozat czerwono oprawny roziety jest do Samborcia.

Mszalów rewiarych Dobrze oprawnych - -	4.	
Mszalów rewiarych starych, niektórych podartych - - - - -	10.	36 A. bralucie.
Brewiarz in folio wewnątrz reparowany z nadpsutemi Kompaturami - -	1.	
Graduat in folio dobrze oprawny wewnątrz nadpsuty - - - - -	1.	
Graduat stary in folio Kompatury u niego Dobrze ale wewnątrz karty duro presarrane y statane - - -	1.	
Antyfonarz Dobrze oprawny, wewnątrz zaś nieco nadarrany y napra- wiany - - - - -	1.	
Antyfonarz stary z Kompaturą nad- psutą, wewnątrz duro zły. -	1.	tego komunata bralucie
Palterow Dobrze oprawnych, wewnątrz zaś podartych - - - - -	2.	Tęsa bardzo złe i poiarste wewnątrz
Palterz stary zły - - - - -	1.	Zugelucie zcarty.
Pontyfikat stary w podartej oprawie -	1.	
Pontyfikatu starego z kopersitychami niedostaje. — — —		Nimoz
Procepyonator, z których jeden dobry y dobrze oprawny, drugi w do- brej oprawie, ale wewnątrz du- zo nadpsuty y statany - - -	2.	
Brewiarz in 4 partibus Dobrze op- rawny, jedney części bralucie -	1	
Brewiarz stary in 4to majori Dobrze oprawny, wewnątrz statany - -	1.	

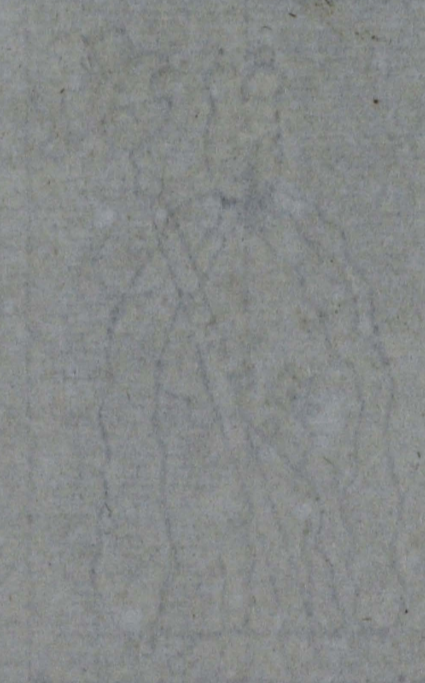
Breviary in 4te majori w dwóch częściach	1.	Accesit 96 ornat Biały, cu omibz requisitis
Breviary in 4te Majori podarty	1.	mostranymy Nowa dwi puzek do chorych
Martyrologiow dwa, jedno w czer- woney oprawie dobre, drugie stare ypopusute - - - -	2.	
Agendy dwie dobre opravne jednak wewnątrz nadpsute ykatane - - - -	2.	
Agendy dwie stare - - - - Ewangelijski braluje.	2.	<sup>Dwie</sup> Najch mieysa dwie nowe Sprawione jedna woskoru duga wopod chorby opravone.
Anno ut supra 1795. Die 10. Vrbis. Gabryel Białobroeski. Cencus Sandom		
à Capitulo generali Revisor		
ad premissa Delegatus mpp.		
Die 9 Vrbis 1795. in generali Capitulo productum et admissum Seb. Siulewskie Cancellarius <sup>Pleni</sup> 		



26

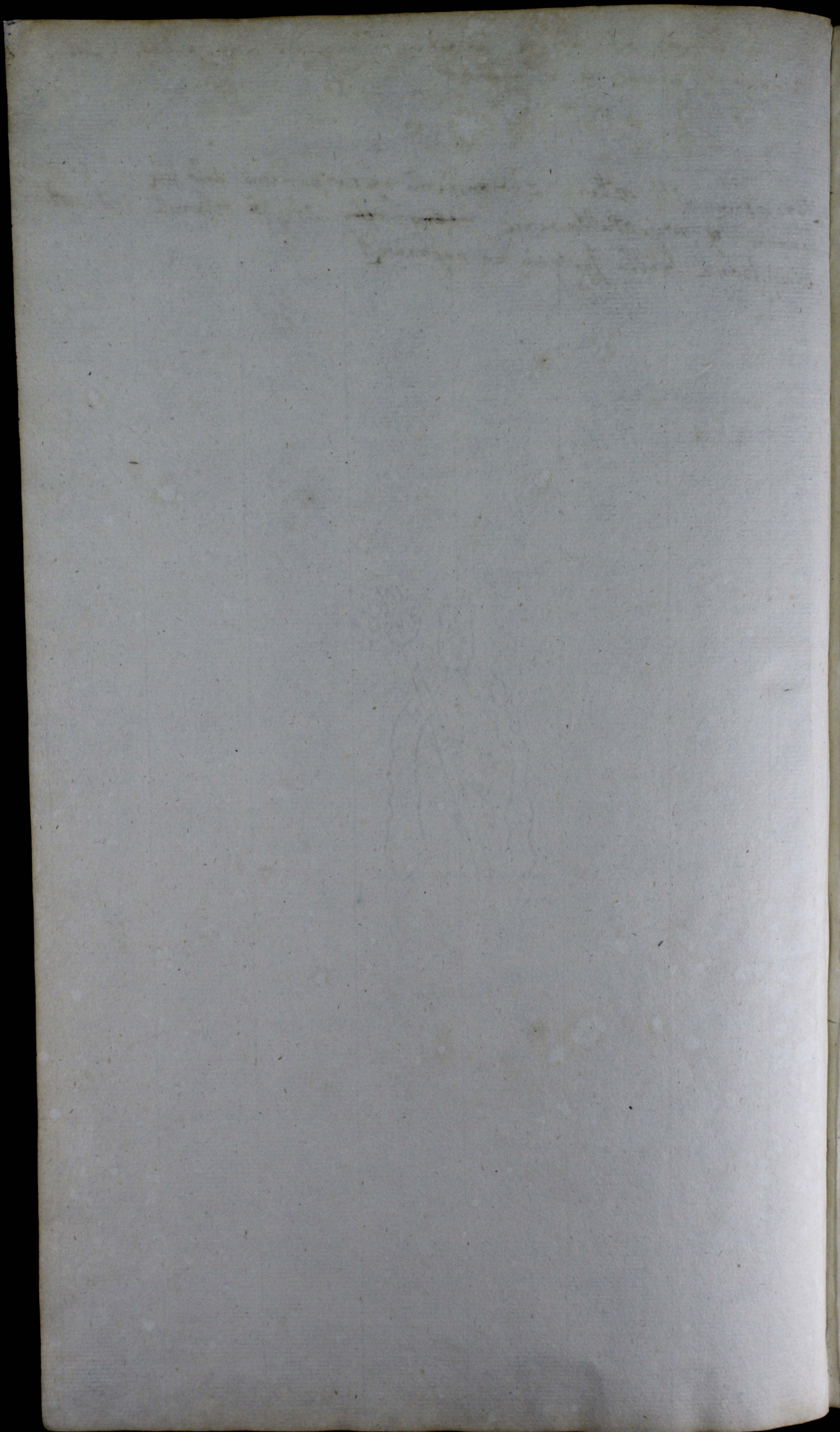




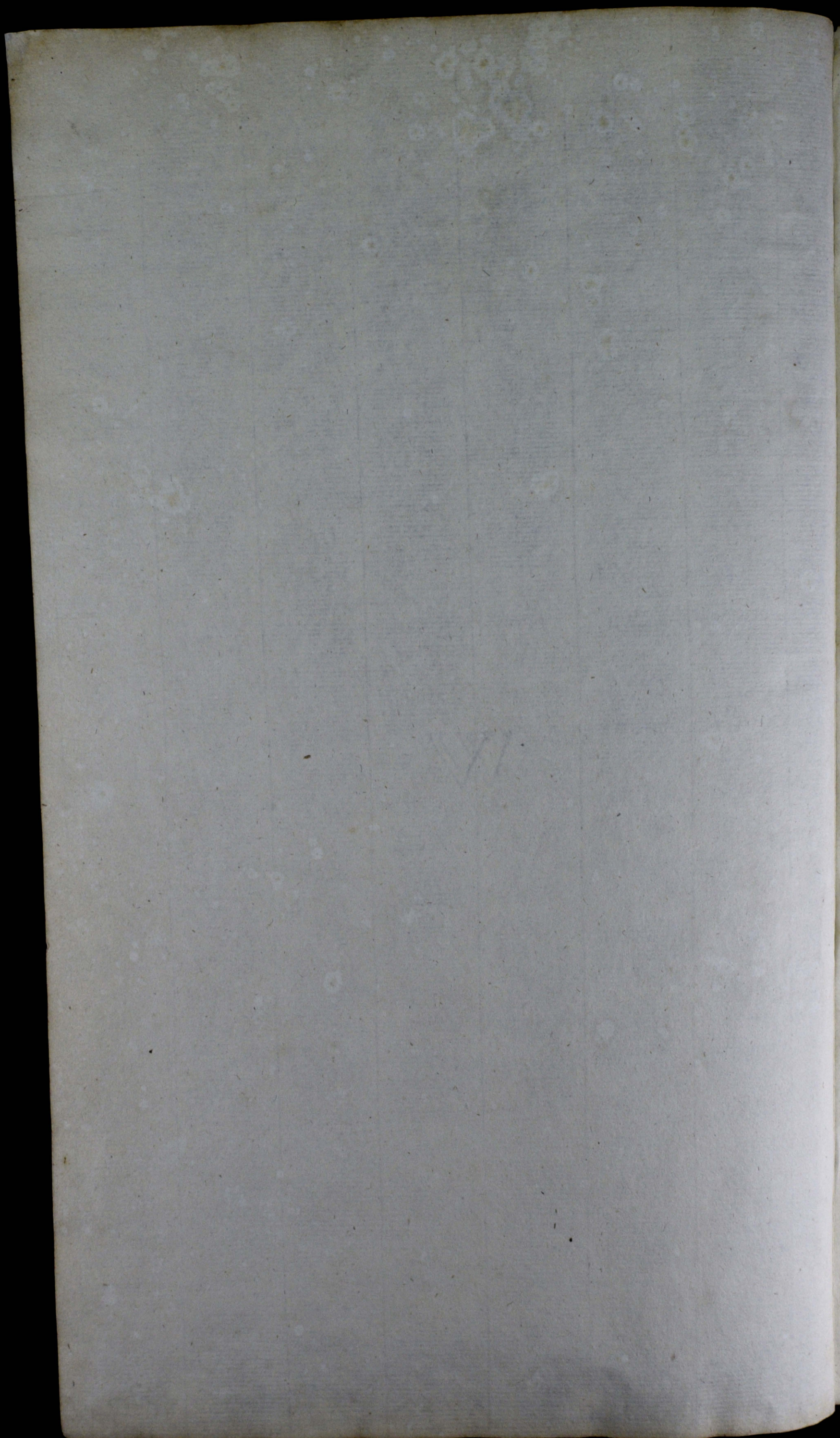


u była Duszka od Chorych w Onibg Requiratib Zwierzchem y Jortus Pale  
na nade wiastkach do Tambora

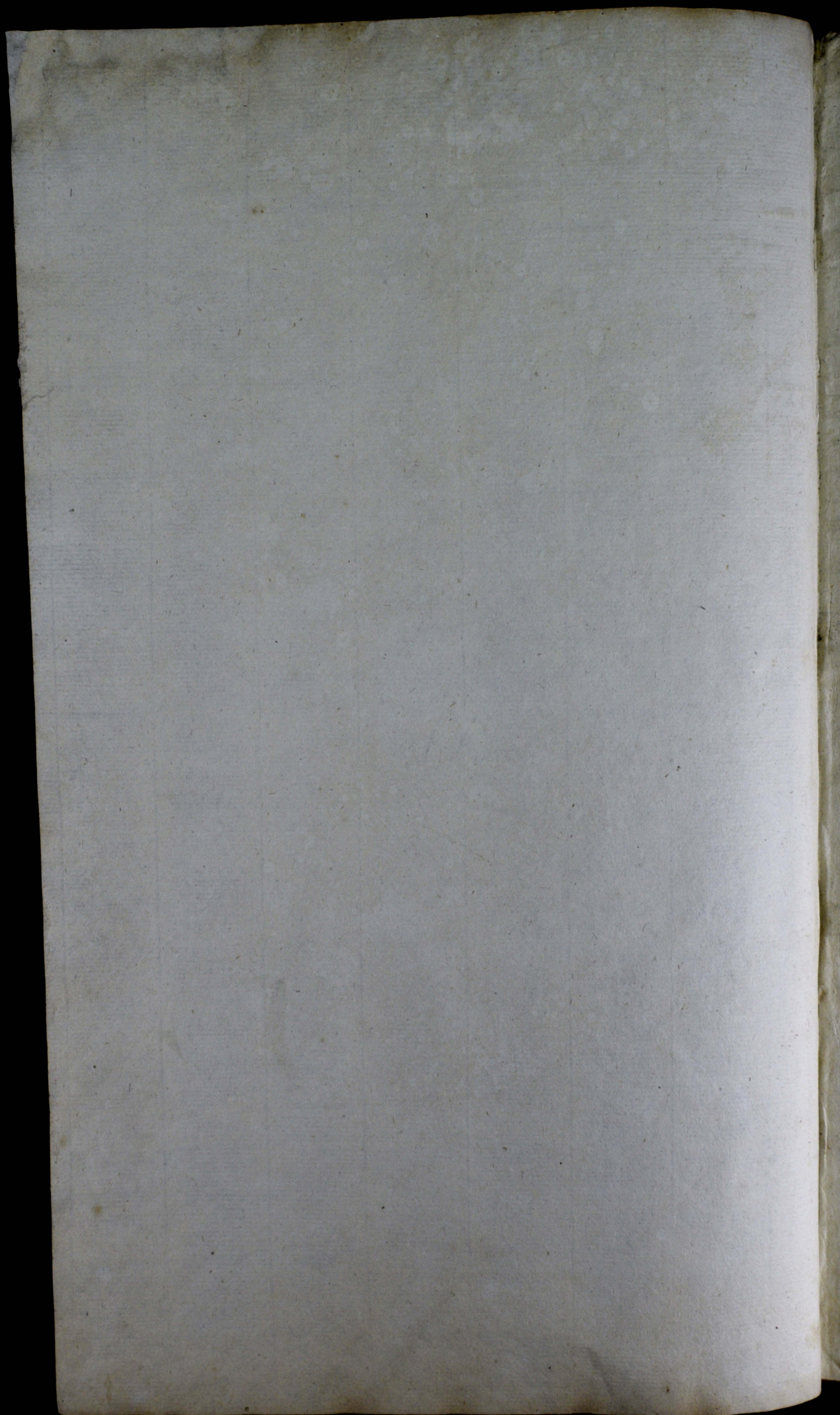
Zbiżeniemy alł estery zhorontiumi opiszarpanemi dalo się na naprawę  
Innych w wyestukowaniu, ~~istny alł~~ zbyta esterych jednastłba  
spomiedrona wosta jnelych na naprawę.

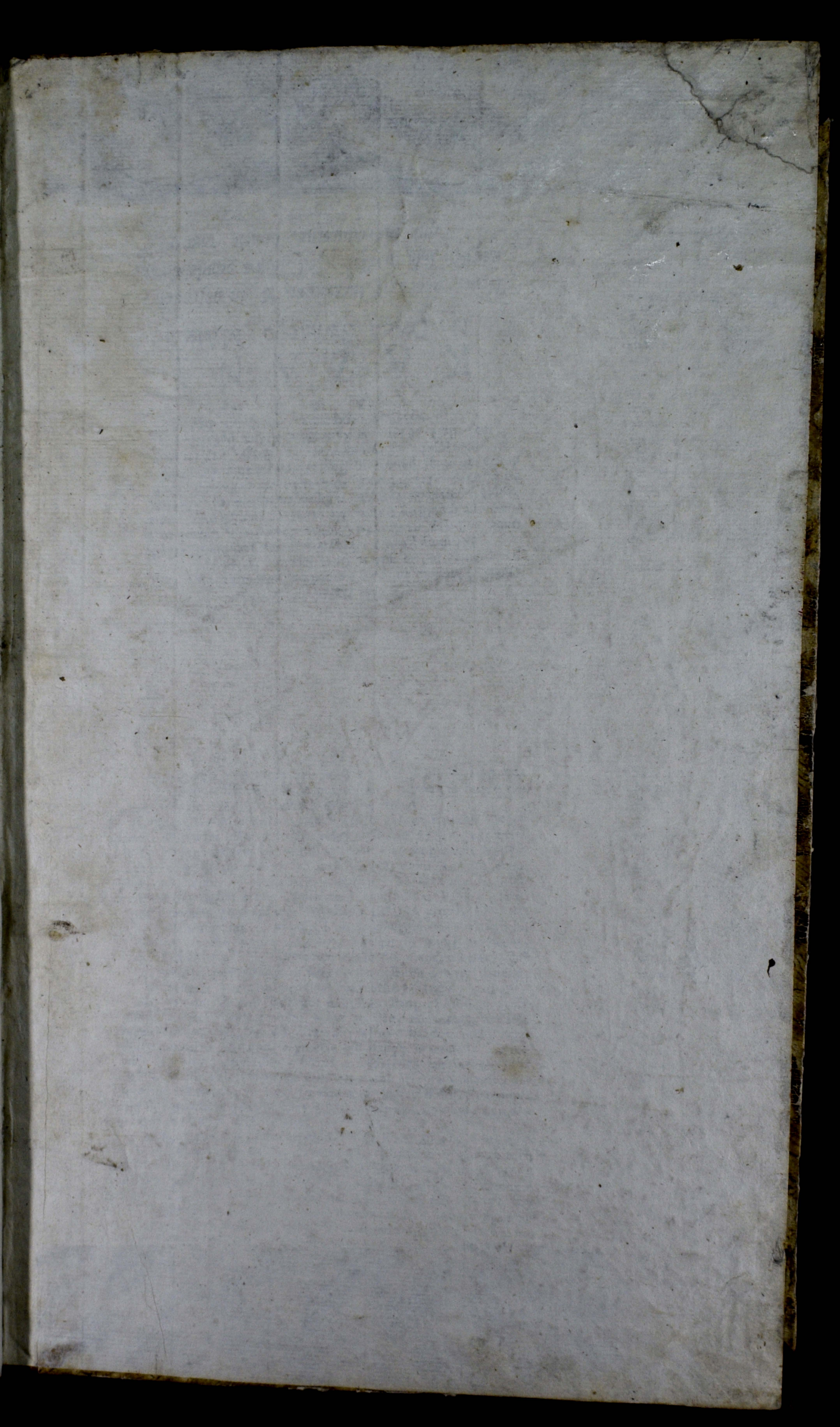






44









KONIEC