

1. Ścieżka zapisu 511\1\0\0\460	2. Nr i nazwa archiwum 511 Biblioteka Diecezjalna w Sandomierzu	3. Nr zespołu - 1 4. Ciąg dalszy numeru zespołu - 0 5. Oznaczenie serii - 0
6. Nazwa zespołu Archiwum Kapituły Kolegiackiej i Katedralnej w Sandomierzu		
7. Sygnatura 460	8. Liczba stron/kart 35 k.	9. Liczba skanów 81
10. Data wykonania 20.11.2019	11. Nazwa pracowni Alto-Protekt	12. Skanerzysta Dorota Stelmach
13. Uwagi Pominięto puste strony.		

Inwentarz Kościelny
Katedry
Sandomierskiej

1892. r.

09 17

Patroni med



Inwentarz Kościelny

Katedry Sandomierskiej

z delegacji

Prześwietnej Kapituły

przez Kanoników Gremialnych

A. Wawrzynca Szubartowicza i A. Tomasza Sokalskiego

na podstawie Inwentarza z r. 1851.

sporządzony,

w roku 1892.

Handwritten text, possibly a signature or name, centered on the page.

Tytuł I Apparata.

№	Wy-szczególnienie.	Ilości aparatów								Uwagi.		
		Ilości rekwizytów										
		Ornaty.	Dalmatyki	Kappa	Staty	Manipulacje	Dury	Paliki	Wela	Wartości		
										Rz.	Kop.	
	§1. Kolor biały.											
	a. Ornaty.											
1.	Ornat lamowy, galonami złotymi obszyty, także dwie dalmatyki i kappa takimiż galonami obszyte, wszystko, nie wycząc rekwizytów podszewką gredyturową czerwoną opatrzone.	1.	2.	1.	2.	3.	1.	"	1.			
2.	Dwa ornaty w kwiaty białe i czerwone na tle zielonym i także dwie dalmatyki galonem złotym obszyte. Jeden ornat ma podszewkę dymową białą, drugi także zieloną - dalmatyki opatrzone podszewką dymową czerwoną.	2.	2.	"	3.	3.	1.	1.	"			
3.	Ornat biały w kwiaty złote przerabiany z galonem złotym - w kwiatkach gaxieniegdzie materyą zieloną i czerwoną cieniowaną.	1.	"	"	1.	1.	"	"	"			
4.	Dwie dalmatyki bez ornatu lamowe, kolor biały z zielonym, galonem złotym i podszewką kitajkową czerwoną opatrzone.	"	2.	"	"	"	"	"	"			poprękanie z przodu
5.	Ornat biały w kwiaty srebrnym przerobiane galonem złotym szerokim obszyty, podszewką nową kitajkową czerwoną opatrzone.	1.	"	"	"	"	"	"	"			
6.	Dwie dalmatyki bez ornatu lamowe białe w kwiatki przerabiane, galonem złotym opatrzone z jednym manipulacem	"	2.	"	"	1.	"	"	"			
	Do przeniesienia	5.	8.	1.	6.	8.	2.	1.	1.			

K o l o r

№	Wyszczególnienie.	Głosi aparatów			Głosi rekwizytów					Materiały		Uwagi
		Ornaty	Flakmaty	Kapki	Stuby	Manipularze	Tornusy	Palki	Vela	Rz.	Kop.	
	Z przeniesienia	5.	8.	1.	6.	8.	2.	1.	1.			
7.	Ornat biały w kwiaty różnego koloru, lamowy, galonem srebrno-żółtym obszyty, podszewką gredyturową szpatrony.	1.	"	"	1.	1.	"	"	"			
8.	Ornat na białej materji surowej w żółte kwiaty wyszywany, wązkim galonem żółtym po brzegach tylko szpatrony, dłuższy nad inne, kawową materję podszyty	1.	"	"	1.	1.	"	"	"			
9.	Ornat na białym tle w żółte kwiaty, a częścią jedwabiem przerabiany, żółtym galonem wewnątrz i po brzegach obwiedziony z niebieską materjalną podszewką	1.	"	"	"	1.	"	"	"			
10.	Ornat na tle białym lamą i różnymi kwiatkami w żółte i jedwab poszyty z kolumną niebieską atlasową, galonkiem srebrnym obwiedzionym bez rekwizytów.	1.	"	"	"	"	"	"	"			na prozdzie porządkany
11.	Ornat w bokach kazmirkowy biały z kolumną manszestrową zieloną galonami żółtymi obszyty po św. J. Biskupie Prosperze z rekwizytami.	1.	"	"	1.	1.	1.	1.	1.			
12.	Ornat z lamą żółtą z kolumną żółtą w punktami kwiatami poszytą, galonami srebrnymi obwiedziony z manipularzem.	1.	"	"	"	1.	"	"	"			
13.	Ornat z lamą żółtą, mający krzyż w kolumnie wyrobionej od tyłu z tuszki srebrnej kwiatami zielonymi przerobioną, galonem srebrnym obszyty z rekwizytami.	1.	"	"	1.	1.	1.	1.	1.			
14.	Ornat biały w kwiaty srebrne w miejsce galonu w kwiatki jedwabiem poszyty z podszewką czerwoną gredyturową.	1.	"	"	"	"	"	"	"			
	Do przeniesienia	13.	8.	1.	10.	14.	4.	3.	3.			

Białe

№	Wyszczególnienie	Głosc							Wartości		Uwagi
		apparatus			rekwizytów				Rz.	Koz.	
		Ornaty	Dalmatyki	Kappa	Stoly	Manipulacje	Bursy	Palki			
	Do przeniesienia	13.	8.	1.	10.	14.	4.	3.	3.		
	Dwie dalmatyki i kappa z takiejże materji i takiemiż galonkami. Kappa ma tył z materji niebieskiej w kwiatki srebrne, podszewkę z kitaju czerwonego, z rekwizytami niekompletnymi.	"	2.	1.	2.	1.	1.	1.	"		
15.	Ornat biały w kwiaty złote, galonkami złotymi obszyty z podszewką gredyturową czerwoną i dwie dalmatyki z tejże materji i z takąż podszewką	1.	2.	"	1.	1.	"	"	"		Dalmatyki poszarpane z przodu i na ramionach.
16.	Apparat przez s.p. Biskupa Goldmana sprawiony składający się z: 2 ^o ornatów, 4 ^o dalmatyk i 3 ^o kapek ze wszystkimi rekwizytami - wszystko z materji jedwabnej białej złotem i różnymi kwiatami przerabiane. Do tego garnituru należy infanta lamowa suto wyszyta złotem i trzy effoty jedwabne białe.	2.	4.	3.	4.	6.	2.	2.	2.		
17.	Ornat na kanwie jedwabnej z krzyżem w tyle i z przodu jedwabnymi kwiatami przerabiany, z promieniami złotymi, na przodzie złotym galonem obszyty, z podszewką jedwabną białą z rekwizytami.	1.	"	"	1.	1.	1.	1.	1.		
18.	Ornat parterowy biały, z podszewką czerwoną galonkami złotymi obszyty. Dwie dalmatyki z tejże materji i z takąż podszewką.	1.	2.	"	1.	2.	"	"	"		Ornat stary cerowany ale cały.
19.	Ornat biały w kwiaty duże srebrne przerabiany środkiem galon złoty, po brzegach szycowy z podszewką zieloną dymową. Z tejże materji i z takimi galonami dwie dalmatyki.	1.	2.	"	"	"	1.	1.	1.		Ornat z przodu złoty i dalmatyki mają podszewkę podarłą.
	Do przeniesienia	19.	20.	5.	19.	25.	9.	8.	7.		

K o l o r

#	Wyszczególnienie	Głose apparato			Głose rekwizyto				Materia		Uwagi.
		Ornaty	Dalmatyki	Kapoty	Staty	Maniżerki	Bursy	Palki	Ucha	R.	
	Do przeniesienia	19.	20.	5.	19.	25.	9.	8.	7.		
20.	Ornat materialny w lamę srebrną, galonkami złotymi obwiedziony, płótnem białym podszyty. Z takiejże materji 2 dalmatyki kitajem czerwonym podszyte.	1.	2.	"	2.	1.	"	"	"		
21.	Ornat biały jedwabny w kwiatki srebrne przerabiany z galonkiem złotym obity, kitajką niebieską podszyty. Z takiejże materji i takimże galonkami dwie dalmatyki.	1.	2.	"	1.	"	"	"			Ornat i dalmatyki poprawiane.
22.	Ornat biały w kwiaty złotem i srebrem przerabiany galonkiem złotym obity z podszewką kitajkową żółtą. Z tejże materji i z takimże galonkami dwie dalmatyki, podszewką z astrachanii niebieskiej podszyte.	1.	2.	"	1.	1.	1.	1.	1.		
23.	Ornat biały jedwabny w kwiaty złote przerabiany z podszewką kitajkową niebieską. Takież dwie dalmatyki kitajem czerwonym podszyte.	1.	2.	"	1.	1.	"	"	"		Ornat i dalmatyki poprawiane.
24.	Ornat jedwabny w kwiaty różnego koloru srebrem przerabiane, galonem srebrnym obwiedziony, kitajem różowym podszyty. Z takiejże materji i z takimże galonem dwie dalmatyki kitajem brązowym podszyte.	1.	2.	"	1.	1.	1.	1.	1.		Ornat z przodu poprawiany.
25.	Ornat biały jedwabny w kwiaty jedwabne różnego koloru, galonami szychowymi obity, podszewkę z aś ma kitajową różową.	1.	"	"	1.	1.	"	"	"		
26.	Ornat biały jedwabny w kwiaty złotem i srebrem przerabiane z galonkiem szychowym, podszewką niebieską kitajową. Takież same dwie dalmatyki.	1.	2.	"	1.	"	"	"	"		
	Do przeniesienia	26.	32.	5.	26.	31.	17.	10.	9.		

biały

#	Wyszczególnienie	Ilość		Ilość							Uwagi
		apparatów	Rekwizytów	Rekwizytów							
		Ornaty	Dobrotę	Kapry	Stawy	Maniulane	Porosy	Paki	Delo	Wartość	
	Z Przeniesienia	26.	32.	5.	26.	31.	11.	10.	9.		
27.	Ornat biały jedwabny w różne kwiaty jedwabiem i z tatem przesywane; z galonkiem z tatem, kitajką czerwoną podszyty bez rekwizytów.	1.	"	"	"	"	"	"	"		
28.	Ornat biały z kawałków różnych przerobiony mający przód na tle błękitnym, a tył na tle zielonym z kolumną czerwoną adamawską, suchem odwiedzony, podszywka f. b. ienna gruba podszyty bez rekwizytów.	1.	"	"	"	"	"	"	"		Na przodzie poprzeriany.
29.	Ornat jedwabny, sutu kwiatami jedwabnymi i srebrem przerabiany, lamowy, galonami z tatem w środku, a po brzegach suchem obszyty z podszewką kitajową różową.	1.	"	"	1.	"	"	"	"		
30.	Ornat biały jedwabny - boki w kwiaty różne z tatem i srebrem przerabiane - kolumna na tle lamowym guklastymi kwiatami z tatem poszyta z galonem z tatem, niebieskim kitajem podszyty.	1.	"	"	1.	"	"	"	"		
31.	Ornat jedwabny w kwiaty srebrem przetykane z kolumną z przodu i z tyłu guklastymi kwiatami z tatem na jedwabiu wyszywanymi ozdobioną, galonem z tatem obszyty - podszywka z kitajem f. g. i. e. - bez rekwizytów.	1.	"	"	"	"	"	"	"		Ornat stary cerowany, kolumna z przodu wzdłuż przystana.
32.	Ornat biały w kwiaty różną jedwabne, różną z tatem przerabiany - kolumna z lamą z tatem kwiatami jedwabnymi ozdobiona - galonem z tatem obszyty bez rekwizytów z podszewką kitajową z tatem.	1.	"	"	"	"	"	"	"		Ornat stary cerowany, kawałki wstawione.
	Do przeniesienia	32.	32.	5.	27.	32.	11.	10.	9.		

Kolor

№	Wyszczególnienie.	Głosc		Głosc					Wentac		Uwagi.	
		appareatow		Rekwizytow					R. 1.	R. 2.		
		Ornaty.	Dalmatyki	Kapłany	Stuty	Maniery	Bursy	Falki				Wela
	K przeniesienia	32.	32.	5.	27.	32.	11.	10.	9.			
33.	Ornat biały jedwabny w różne floresy przerabiany w środku kielich x hostya, a wyżej Ewangelia x klucza- mi św. Piotra x tatem i srebrem przerabiane, x przodu ma napis „In nomine Patris et Filii et Spiritus s.” x promieniami x tatyami bez rekwizytów.	1.	„	„	„	„	„	„	„			
34.	Ornat biały aksamitny gładki x kolumną czer- woną aksamitną w kwiaty x tate, galonem x tatyami obszyty, x podszewką kitajową różową.	1.	„	„	„	1.	„	„	„			
35.	Ornat gredyturowy biały, mający na sobie wyszyte znaki Męki Pańskiej galonem x tatyami obszyty x podszewką ki- tajową zieloną bez rekwizytów.	1.	„	„	„	„	„	„	„			Ornat stary czerwony.
36.	Ornat gredyturowy w kwiaty jedwabne x kolumną x tatyami srebrną baraxo bogatą w kwiaty duże x tate - x przodu kolumna odmienna x dewelowana x podszewką kitajową czerwoną.	1.	„	„	1.	1.	„	„	„			Pród rozsypany w nici potrzebuje natychmiastowej reparacji.
37.	Ornat biały w kwiaty srebrne na dnice różowem x kolumną w kwiaty, galonem srebrnym obszyty, x podszewką płócienną białą.	1.	„	„	„	1.	„	„	„			Galonki popnite odstaje pród czerwony.
38.	Ornat adamaszkowy w tnaty w kwiaty czerwone i fioletowe x kolumną adamaszkową czerwoną, x pod- szewką płócienną białą, galonem x tatyami obszyty.	1.	„	„	1.	1.	„	„	„			
39.	Ornat biały, którego kolumna jest suto w kwiaty różnokolorowe wyszyta, boki x as na dnice białem x kwiatami, galonkiem srebrnym w środku x tatyami obszyty.	1.	„	„	„	„	„	„	„			
40.	Ornat biały jedwabny, boki nakrapiane, kolumna w liście niebieskie, kitajką żółtą podszyty.	1.	„	„	1.	1.	„	„	1.			
	Do przeniesienia	40.	32.	5.	30.	37.	11.	10.	10.			

biały

	Wyszczególnienie.	Ilość aparatów			Ilość Rekwizytów				wartość		Uwagi.	
		Ornaty	Palmatyki	Kuchny	Stuty	Manipulacje	Tabury	Palaki	Ula.	R.s.		Xop.
	<u>Do przeniesienia</u>	40.	30.	5.	30.	37	11.	10.	10.			
41. 42.	Dwa ornaty na tle białym w fraski kwiatami jedwabnymi przerabiane, galonem szarym obszyte (do świec używane).	2.	"	"	2.	1.	"	"	"			
43. 44.	Dwa ornaty z takiej materji, jak wyżej takimże galonami obszyte, z podszewką kitajką różową (do świec używane).	2.	"	"	2.	"	"	"	"			Ornat oznaczony N 44 Tatany z frordu.
45.	Ornat z kolumną niebieską w kwiaty srebrne boki na dnie palisowym w kwiaty srebrne i jedwabne, szarym białym galonem obszyty, z podszewką niebieską.	1.	"	"	1.	"	"	"	"			Kolumna na frordzie podarta.
46.	Ornat jedwabny biały w kwiaty z kolumną czerwona aksamitną gładką, galonkiem szarym, z podszewką ceglącą bez rekwizytów.	1.	"	"	"	"	"	"	"			
47.	Ornat biały materyalny z takimże kwiatami z kolumną adamaszkową karmazynową w kwiaty złote wyszywane, z galonkiem złotym i podszewką niebieską nową bez rekwizytów.	1.	"	"	"	"	"	"	"			
48.	Ornat jedwabny biały z kolumną czerwoną nicianą w białe kwiatki przerabianą z podszewką cienną różową starą, bez rekwizytów.	1.	"	"	"	"	"	"	"			Na frordzie podarty potrzebuje reparacji.
49.	Ornat jedwabny na tle czerwonym w kwiaty złote, stary reperowany, z kolumną w grube kwiaty złote przerabianą bez rekwizytów.	1.	"	"	"	"	"	"	"			Kolumna z frordu wystarta sygnie się w strzemiu.
50.	Ornat jedwabny z bokami w niebieskie kwiaty z kolumną w liście złote na tle białym przerabianą kitajką złotą podszyty.	1.	"	"	1.	1.	"	"	1.			X
	<u>Do przeniesienia</u>	50.	30.	5.	33.	42.	11.	10.	11.			

Kolor

№	Wyszczególnienie.	Ilość aparatów		Ilość rekwizytów						Materiały		Uwagi
		Ornaty	Dalmatycki	Kapłuszki	Stuby	Manipularne	Prusy	Pałki	Wela	Pr.	Koz.	
	<u>Do przeniesienia</u>	50.	30.	5.	33.	42.	11.	10.	11.			
51.	Ornat morowy jednolity srebrną przerabiany w róże czerwone i rzuiki złote stare, złotym galonem obszyty bez rekwizytów	1.	"	"	"	"	"	"	"			
52.	Ornat półjedwabny biały z rzuikami złotymi, z kolumną zieloną w liście srebrne i kwiaty jedwabne czerwone przerabiana, galonem złotym obwiedziony, podszewka kitajkowa żółta obszyty.	1.	"	"	1.	1.	"	"	"			
53.	Ornat biały atlasowy z kolumną w kwiaty wlotkowe różnego koloru haftowaną galonkiem złotym obszyty, z podszewką różową.	1.	"	"	1.	1.	"	"	"			
54.	Ornat biały morowy jednolity w kwiaty wlotkowe haftowany, galonem złotym obwiedziony, podszewką fioletową fioletową podszewką.	1.	"	"	1.	1.	1.	1.	1.			Nowy którego w starym Inwentarzu nie ma.
55.	Aparat z lamy srebrnej ozdoby w grube złote floresy, składający się z ornatu, kapłuszki i 2 ^{da} dalmatyki ze wszystkimi rekwizytami sprawiony kosztem s.f. Biskupa Józefa M. Juszyńskiego.	1.	2.	1.	2.	3.	1.	1.	1.			Również nowy.
56.	Aparat z adamaszku jedwabnego białego przerabianego w kwiaty i floresy składający się z dwóch kapłuszek i dwóch dalmatyk z rekwizytami tj. z dwiema stulami i dwoma manipularkami, sprawiony kosztem s.f. Biskupa Juszyńskiego.	"	2.	2.	2.	2.	"	"	"			Nowy.
	Nota: Dwa ornaty oznaczone w dawnym Inwentarzu ^{nrami} 48 i 54 użyte z tych pierwszy darowany był do Radomia, drugi jako niezdający użyty do reparacji innych ornatów.											
	<u>Do przeniesienia</u>	55.	36.	8.	40.	50.	13.	13.	13.			

biały

Wyszczególnienie.

	Ilość aparatów		Ilość rekwizytów					Wartość		Uwagi	
	Ornaty	Palmarjki	Kapdy	Stuby	Manipularze	Bojuszki	Paluki	Deła	Rz.		Kof.
<u>Z przeniesienia</u>											
<u>z Kapry w Kołozie białym.</u>											
57.	Kappa materialna na tle paliowym, cała jednakowa w kwiaty srebrne suto wyszyta galonkami naokoło srebrnymi, a na takimże kapturze frendzlami i bulionkami obszyta, ma podszewkę materialną żółtą dwiema srebrnymi haftkami opatrzoną.										
	55.	36.	8.	40.	50.	13.	12.	13.			
58.	Kappa lamowa cała w kwiaty jedwabne wyszyta z takimże kapturem; z przodu i na kapturze galonami szerokimi na dole zaś węższymi obszyta, z podszewką różową jedwabną na dwie haftki zapinana.										
	"	"	1.	"	"	"	"	"	"	"	
59.	Kappa materialna biała w kwiaty złotem przerabiana z takimże kapturem, szeroką komponentą złotą z przodu i na kapturze z frendzlami złotymi i bulionkami, u spodu zaś węższą komponentą złotą obszyta, do zapinania ma klamry srebrne.										
	"	"	1.	"	"	"	"	"	"	"	
60.	Kappa materialna biała w suto kwiaty jedwabne i srebrne wyszyta, węższym galonem od przodu, szerokim niżej i na kapturze, spodem zaś i na kapturze frendzlami matowymi obszyta - ma podszewkę materialną niebieską w małe kwiateczki, zapina się na 2 pary haftek dużych srebrnych.										
	"	"	1.	"	"	"	"	"	"	"	
61.	Kappa biała materialna lamą srebrną										
<u>Do przeniesienia</u>											
	55.	36.	12.	40.	50.	13.	12.	13.			

Stara, użyta i polerowana.

Kolor

#	Wyszczególnienie	Głosc aparatów			Głosc Rekwizytów				Wartość		Uwagi.	
		Ornaty	Halma (yke)	Kapczy	Stylcy	Manipularze	Bursy	Palki	Delc	Ps.		Kof.
		55.	36.	12.	40.	50.	13.	12.	13.			
	<i>z przeniesienia</i>											
	poszyta w kwiaty, cała jako i na kapturze, który złotą frędzlą obciagnięty - u dołu wazkimi z przodu szerokimi galonami obszyta z podszewką nową kitajkową czerwona i dwiema dużemi haftkami.	"	"	1.	"	"	"	"	"			
62.	Kappa biata przód i kaptur z materji jedwabnej gładkiej, dół kas z kamlotu białego sychem złotym wokoto obwiedziona, podszewką starą niebieskawą podszyta, para haftek srebrnych zapinana.	"	"	1.	"	"	"	"	"			
63.	Kappa biata półlamowa gładka, z przodu i na kapturze szerokim, u dołu kas wazkim złotym galonem obszyta, z podszewką czerwona kitajową, dwiema dużemi srebrnemi haftkami do zapinania opatrzona.	"	"	1.	"	"	"	"	"		Na karku bardzo popękana potrzebuje reparacji.	
64.	Kappa biata z takiejże jak wyżej A 63 materji cała i w takiż sposób galonem obszyta z podszewką czerwona gradienturową, ma z parą haftek dużych srebrnych do zapinania.	"	"	1.	"	"	"	"	"			
65.	Kappa biata półlamowa jak wyżej A 63. z takiemiż galonami złotymi, podszewką czerwona mantynową Tatana podszyta, z dwiema haftkami większemi do zapinania.	"	"	1.	"	"	"	"	"			
66.	Kappa biata, przód i kaptur z materji jedwabnej gładkiej, dół kas z kamlotu białego mająca, sychem złotym wokoto i na przodzie obwiedziona, para haftek srebrnych zapinana.	"	"	1.	"	"	"	"	"			
	<i>Do przeniesienia</i>	55.	36.	12.	40.	50.	13.	12.	13.			

§ 2^{gi} Kolory

№	Wyszczególnienie.	Głosie aparatów			Głosie Rekwizytów				Materiał		Uwagi
		Ornaty	Dalmatyki	Kapoty	Stuty	Manipularze	Porusy	Palki	Vela	R.s.	
	<u>a. Ornaty.</u>										
1.	Ornat lamowy w kwiaty, galonami srebrnymi szerokimi obszyty, mający podszewkę z atlasu niebieskiego. W takiejże materji dwie dalmatyki srebrną komponentę poszyte z podszewką nową dymową czerwoną, z rekwizytami niekompletnymi.	1.	2.	"	1.	3.	"	"			
2.	Ornat gredyturkowy z tatem i jedwabiem czerwonym tkanym, kolumna w sutę kwiaty z tate wyszyta, galonami srebrnymi obwiedziony, atlasem zielonym poszyty. W takiejże materji dwie dalmatyki z podszewką zieloną gredyturkową - z jedną tylko sutą, -	1.	2.	"	1.	"	"	"			Galony i podszewka miejscami odgruła.
3.	Ornat z lamą z tatej w kwiaty przerabiany galonami z tatem obszyty, z podszewką gredyturkową czerwoną z jednym manipularzem.	1.	"	"	"	1.	"	"			
4.	Ornat czerwony białymi kwiatami i lamą srebrną poszyty, galonami srebrnymi obwiedziony podszewką, podszewką ma z kitajki niebieskiej jedwabnej. Do tego ornatu jest jedna dalmatyka i sutą taka sama.	1.	X.	"	X.	"	"	"			
5.	Ornat z lamą z tatej z kolumną białą lamową w kwiaty, szerokim z tatem galonem naokoło sutę obszyty z wszystkimi rekwizytami. Do niego należą dwie z tejże samej materji dalmatyki bez stuty. Ornat i dalmatyki poszyte prostym różowym kitajem.	1.	2.	"	1.	3.	1.	1.	1.		
	Do przeniesienia:	5.	7.	"	4.	7.	1.	1.	1.		

6.
7.
8.
9.
10.
11

CZERWONY

#	Wyszczególnienie	Głosie aparatów			Głosie rekwizytów			Wartość		Uwagi	
		Ornaty	Dalmatyki	Kapocy	Stuty	Manipulany	Fluory	Parki	Delc		Prs.
	<u>Do przeniesienia</u>	5.	7.	..	4.	7.	1.	1.	1.		
6.	Ornat i dwie dalmatyki z materji jedwabnej buraczkowej w różnokolorowe kwiaty - stuf ma aksamiitny czerwony, dalmatyki jednakowe cate - podszewka z dymy prostej różowej stara, wszystko galonami xtotymi obryte, z jedna stuta i manipulacem.	1.	2.	..	1.	1.		
7.	Ornat na dnie różowem w kwiaty srebrne przerabiany, komponę srebrną obwiedziony kitajem zielonym podszuty. Takież dwie dalmatyki, z których jedna ma podszewkę nową niebieską - rekwizyta niekompletne.	1.	2.	..	2.	2.		Podszewka u ornatu i jednej dalmatyki podarta. -
8.	Ornat na dnie różowem wielkie kwiaty srebrne przerabiane majay, komponę srebrną szerokę obwiedziony, kitajką różową jedwabną podszuty, bez rekwizytów.	1.		
9.	Ornat na różowem dnie w kwiaty i parki niebieskie srebrnem przerabiany xtotymi galonami obryty. Takież same ze wszystkim dwie dalmatyki - wszystko kitajką popielatą podszute z rekwizytami niekompletnymi.	1.	2.	..	2.	3.		
10.	Ornat atlasowy (czerwony) różowy x kolumnę czerwona w kwiaty, komponę obwiedziony płótnem różowem podszuty, Takież dwie dalmatyki cate jednakowe, podszewka niebieską podszute rekwizyta niekompletne.	1.	2.	..	1.	1.		
11.	Ornat czerwony adamaszkowy x kolumnę										
	<u>Do przeniesienia:</u>	10.	15.	..	10.	14.	1.	1.	1.		

K o ł o r

#	Wyszczególnienie	Głose aparatu			Głose Rekwizytów			Materiał		Uwagi	
		Ornaty	Halnetyki	Kapoty	Stuty	Manipularze	Bursy	Paliki	Wela		R.s.
	<u>Do przeniesienia</u>	10.	15.	"	10.	14.	1.	1.	1.		
	atłasową galonem złotym obszyty z podszewką kitajową prostą - i dwie dalmatyki z takiegoż adamaszku jak boki ornatu i takż podszycie z rekwizytami niekompletnymi.	1.	2.	"	1.	1.	"	"	"		
12. 84	Ornat czerwony aksamitny suto złotymi kwiatami iaty tkany, złotymi galonami obszyty, podszewką nową niebieską sto- cienną opatrzoną ze stutą i manipularzem.	1.	"	"	1.	1.	"	"	"		
13. 85	Ornat aksamitny czerwony z kolumną na srebrnej lamie iaty suto kwiatami złotymi wytkany, kitajem różowym podszycy ze stutą i manipularzem.	1.	"	"	1.	1.	"	"	"		
14. 86	Ornat na tęgim czerwonym dnie suto kwia- tami złotymi wytkany koronką złotą obszyty, materią jedwabną materią jedwabną czerwoną pod- szyty ze stutą i manipularzem.	1.	"	"	1.	1.	"	"	"		
15. 87	Ornat czerwony z materią wnetrzaną gładką z kolumną ciemno-czerwoną gładką, nowymi galonkami złotymi obszyty, mający podszewkę różową stoicenną starą ze stutą i manipularzem.	1.	"	"	1.	1.	"	"	"		
16. 88	Ornat materiałny z lamą blado-czerwoną w kwiaty białe srebrne przerabiany iaty jednokowy galonem srebrnym szeroki w kolumnie, a wąski wokół obszyty, podszewkę ma kitajkową czerwoną ze stutą i manipularzem.	1.	"	"	1.	1.	"	"	"		
17. 89	Ornat z lamą blado-czerwoną w drobne kwiaty <u>Do przeniesienia</u>	16.	17.	"	16.	20.	1.	1.	1.		

CZERWONY

№	Wyszczególnienie.	Główny aparat			Główny Rekwizytów				Wartość		Uwagi	
		Ornaty	Palniateki	Kapoty	Stuty	Manipulacje	Poduszki	Fakti	Ula	R.s.		Kof.
	<u>Do przeniesienia</u>	16.	17.	"	16.	20.	1.	1.	1.			
18.	Ornat czerwony materialny wyszywany, na którym są wyrażone napisy do ofiar Starego Zakonu, komponenty syhowskie obszyty, kitaj=											
90	jem zielonymi podszyty z manipularzem.	1.	"	"	"	1.	"	"	"			
19.	Ornat materialny w kwiaty złotem prerabiane galonami zlotymi obszyty z podsze=											
91	wką kitajową niebieską, ze stutą i manipul.	1.	"	"	1.	1.	"	"	"			
20.	Ornat aksamitny czerwony saty, galonem zlotym nowym obszyty, z podsze=											
92	wką różową, ze stutą i manipularzem.	1.	"	"	1.	1.	"	"	"			
21.	Ornat z materji blade-czerwonej w kwia=											
93	ty srebrne gęsto prerabiany, saty jednakowy galonem syhowym złotym obszyty z pod=											
	szewką kitajową złotą ze stutą.	1.	"	"	1.	"	"	"	"			
22.	Ornat materialny w kwiaty srebrne, kolumna											
94	kaś niebieska w takiej kwiaty galonami sre=											
	brnymi wszędzie obwiedziony, złotem różowym podszyty bez rekwizytów.	1.	"	"	"	"	"	"	"			
23.	Ornat z materji wełnianej czerwonej gładkiej											
95	z kolumną ciemno-czerwoną gładką srebrnym galonem w środku szerokim obszyty, z podsze=											
	wką starą, ze stutą i manipularzem	1.	"	"	1.	1.	"	"	"			
24.	Dwa ornaty, z dawnych atlasowych A=25											
96	oznaczonych, na starej niebieskiej podsze=											
	<u>Do przeniesienia</u>	23.	17.	"	21.	25.	1.	1.	1.			

Kolor

#	Wyszczególnienie	Głosie aparatów			Głosie rekwizytów				Materiał		Uwagi	
		Ornaty	Dalmatyki	Kapry	Stuty	Manipulacje	Podsy	Pakki	Delo	Prz.		Kob.
	<u>Do przeniesienia</u>	23.	17.	.	21.	25	1.	1.	1.			
	całkiem przerobione: - jeden w liście czerwone aksamitne na tle białym z kolumną ciemno-czerwoną gładką w kształcie krzyża z manipularzem i stutą - drugi aksamitny gładki z kolumną lamową blade czerwone w liście srebrne bez rekwizytów.	2.	"	"	1.	1.	"	"	"			
25.	Ornat ze starego atlasowego przerobiony na podszewie starej niebieskiej - boki z materji wełnianej czerwonej przerabianej w liście złote, kolumną także w liście srebrnym przerabiane, galonem srebrnym obszyty, ze stutą manipularzem i welonem.	1.	"	"	1.	1.	"	"	1.			
26.	Ornat materiałny czerwony przerobiony z dawnego Atł. kolumną ma czerwone z adamaszku jedwabnego, galony złote nowe złotem czerwonym podszyty bez rekwizytów.	1.	"	"	"	"	"	"	"			
27.	Dwie dalmatyki, w kolorze różowym w kwiaty srebrne wyrabiane, komponent srebrna szeroka w środku, a wąska po bokach obszyte, podszewka jest kitaj w morze z dwoma manipularzami.	"	2.	"	"	2.	"	"	"			
28.	Ornat czerwony galonem złotym obszyty w pasy czerwone i białe złotem przerabiane z podszewką koloru różowego z rekwizytami.	1.	"	"	1.	1.	1.	1.	1.			
29.	Ornat na tle różowym w kwiaty srebrne i różnego koloru, galonem srebrnym szerokim w kolumnie, a wąszym po bokach obszyty z podszewką gładką zieloną bez rekwizytów.	1.	"	"	"	"	"	"	"			
	<u>Do przeniesienia:</u>	29.	19.	"	24.	30.	2	2.	3.			

30.
102

31.
10

32.
10

33.
10

34.
10

Czerwony.

	Wyszczególnienie	Ilość aparatów			Ilość rekwizytów				Wartość		Uwagi
		Ornaty	Walmatyki	Kapłoty	Stuty	Manipulane	Busy	Paki	Wela	Rz.	
	<u>Z przeniesienia</u>	29.	19.	"	24.	30.	2.	2.	3.		
30. 102	Ornat atlasowy czerwony z kolumną białą, cały kwiatami różnego koloru w siatkowym i gdziegdzie blaszkami białymi okrągłymi poszyty, sychem złotym obwieszony, z podszewką dymową różową z jedną stutą tylko.	1.	"	"	1.	"	"	"	"		Ofiarowany był Katedrze przez s. b. Biskupa Goldtmanna.
	<u>Ornaty nowo-przybyte, których w Inwentarzu z r. 1851 roku nie ma.</u>										
31. 103	Ornat czerwony z materji welnianej w liście złote, a w kolumnie srebrne przerabianej, galonkiem złotym w kolumnie srebrnym obwieszony z podszewką kitajkową złotą, mający na podszewce napis „Konwentu Rytwiańskiego” ze stutą i manip.	1.	"	"	1.	1.	"	"	"		
32. 104	Ornat z materji półjedwabnej ciemno-czerwonej w deski tkanej, z kolumną białą na kanwie w kwiaty różnokolorowe wyszywaną, galonem srebrnym obwieszony, z podszewką popielatą prostą ze stutą, manipularzem i welonem.	1.	"	"	1.	1.	"	"	1.		
33. 107	Ornat czerwony z kaxmiru welnianego gładkiego, z kolumną pluszową czerwoną gładką w kształcie krzyża galonkiem złotym obwieszony z podszewką szarą płócienną ze stutą i manipularzem.	1.	"	"	1.	1.	"	"	"		
34. 108	Ornat czerwony z kaxmiru welnianego gładkiego z kolumną atlasową czerwoną gładką galonkiem złotym obwieszony, z podszewką czerwoną ze stutą i manip.	1.	"	"	1.	1.	"	"	"		
	<u>Do przeniesienia</u>	34.	19.	"	29.	34.	2.	2.	4.		

G o ł o w

#	Wyszczególnienie	Głosić aparatów			Głosić rekwizytów				Wartości		Uwagi	
		Ornaty	Dalmatyki	Kapry	Stulcy	Maniulane	Tunty	Palki	Wela	R.s.		Kof.
	<u>Z przeniesienia</u>	34.	19.	"	29.	34.	2.	2.	4.			
35. 107	Ornat z lamoy białoczerwonej w listie srebrne przerabianej z kolumną czerwoną aksamitną gładką galonem złotym obszyty z podszewką bawetnianą białą. -	1.	"	"	"	"	"	"	"			
36. 108	Ornat atlasowy gładki czerwony, z kolumną atlasową białą w kwiaty białe i czerwone przerabianą, galonkiem sydrowym złotym obszyty z podszewką dymową szarą bez rekwizytów.	1.	"	"	"	"	"	"	"			
	<p><u>Nota.</u> Z ornatów i dalmatyk w kolorze czerwonym brakuje sztuk 5, mianowicie 2 dalmatyk zachowanych w Starym Inwentarzu # 8 i trzech ornatów # 24 i 28 i 29. Jeden z ornatów, mianowicie # 28, darowany był do Radomia reszta zaś jako uszkodzone do reparacji innych aparatów użyte zostały.</p> <p>6. <u>Kapry w kolorze czerwonym.</u></p>											
37. 109	Kapka lamowa złota w kwiaty różnego koloru z takimże kapturem, galonem srebrnym cała obszyta, mająca przed podszwyty kamlotem niebieskim, środek zaś atlasem zielonym starym z klamrą srebrną postawą.	"	"	1.	"	"	"	"	"			
38. 110	Kapka materialna suito kwiatami srebrnymi przerabiana z takimże kapturem, galonami szerokimi obszyta, kitajem niebieskim podszwyta z dużymi											
	<u>Do przeniesienia</u>	36.	19.	1.	29.	34.	2.	2.	4.			

№	Wyszczególnienie	Głosz aparatów			Głosz rekwierytów				Wartości		Uwagi
		Ornaty	Dalmatyki	Kaszy	Stuty	Manipularze	Buny	Palki	Deła	Rz.	
a. Ornaty											
115	1. Ornat materialny suto kwiatami kwiatami srebrnymi poszyty, galonami srebrnymi w środku i po bokach obszyty x podszewka biała. X tejże materji i x takimiz galonami dwie dalmatyki x 3 ^{ma} manipularzami.	1.	2.	3.
116	2. Ornat materialny w kwiatki srebrem robione galonami srebrnymi cały obszyty, podszewka różowa kitajkowa cały podbite. X tej materji i x takimiz galonami 2 dalmatyki nowa podszewka x glasy różowej podbite x jedynm manipularzem.	1.	2.	1.
117	3. Ornat materialny kwiatkami x totymi przezywany, x tota kompozycja obszyty, x podszewka jedwabna bardzo delikatna popskana. Takiez 2 dalmatyki Tatane, x podszewka szdta kitajowa grasta - x jedynm manipularzem.	1.	2.	1.	Ornat i dalmatyki bardzo zdzelowane.
118	4. Ornat materialny w duze kwiaty srebrem przerabiany x takoz biala kolumna, galonami srebrnymi obszyty, kitajem niebieskim podszyty. X takiej materji i takimiz galonem i podszewka opatrzone sa dwie dalmatyki - do rekwierytow brakuje jednej stuty i manipularza.	1.	2.	..	X	2.	X	X	X
119	5. Dwie dalmatyki x materji w kwiaty srebrne przerabianej, wyreperowane, galonkiem srebrnym nowym obszyte x totym niebieskim podszyte x jedynm manipularzem.	1	2.	..	1	2	1	..	1
120	6. Ornat materialny w paski kwiatami przeplatane x kolumna niebieska galonami	4.	10.	..	1.	8.	1.	1.	1.
Do przeniesienia		4.	10.	..	1.	8.	1.	1.	1.

Fioletowy

№	Wyszczególnienie	Ilość aparatów			Ilość rekwizytów				Wartość		Uwagi	
		Ornaty	Dalmatyki	Kafory	Stuty	Manipularze	Porusy	Falki	Vela	Rz.		Koz.
	<u>Do przeniesienia</u>	4.	10.	..	1.	8.	1.	1.	1.			
	syhowymi białymi obwiedziony, podszewka fioletowa niebieska. Takież dwie maty matyki z fioletem galonami z przodu											
	pro dnis ferialibus zastokone - jeden manif.	1.	2.	..	1	2	1	..	1			
7.	Ornat materialny, boki z tatem w kwiaty przerabiane, kolumna nowa aksamitna niebieska											
121	gładka, galonkami syhowymi obwity z podszewką fioletową szarą. z tejże materji dalmatyki z galonami syhowymi kitajem niebieskim podszyte, przodki mają uszty - z rekwizytami niekompletnymi.	1.	2.	..	2.	2.			
8.	Ornat aksamitny grubymi kwiatami zlotymi poszty, komponkami zlotymi wazkimi obwity z podszewką jedwabną fioletową w kwiaty ze stutą i manipularzem.	1.	1.	1.			Podszewka ma podartą.
9.	Ornat materialny w kwiaty z tatem przerabiane zlotymi galonami naokoto i w kolumnie poszty z podszewką kitajową zieloną z rekwizytami.	1.	1.	1.	1.	1.	1.			
10.	Ornat materialny kwiatami srebrnymi przerabiany w pasy z kolumną mającą na dnio białem srebrnem duże kwiaty zlate puklaste, komponą w kolumnie, a wazkim zlotym galonkiem wokoto obwity z podszewką nową kitajową żółtą bez rekwizytów.	1.			
11.	Ornat materialny, znakami mgki Pańskiej wyszywany, komponą naokoto i w kolumnie obwity z podszewką zieloną ze stutą i manipularzem.	1.	1.	1.	1.	..	1.			
122	<u>Do przeniesienia</u>	10.	14.	..	6.	14.	2.	2.	2.			

zakaz

~~zakaz~~

Kolor

A#	Wyszczególnienie	Ilość aparatów			Ilość rekwizytów				Wartości		Uwagi
		Ornaty	Dalmatycki	Kąty	Stuty	Maniulane	Prusy	Palki	Delo	Rs.	
	Do przeniesienia	10.	14.	"	6.	14.	2	2	2		
	brzegami wąskimi, galonem złotym obszyty i herberem fundatora, kitajką różową podszyty ze stutą i wolonem	1.	"	"	1.	"	"	"	1.		
13.	Ornat materialny majacy boki i lamy srebrnej w kwiaty wyszywane, kolumnę zaś na materji fioletowej jedwabnej w kwiaty różnokolorowe podszyty, galonami srebrnymi obszyty i podszewką kitajową różową bez rekwizytów.	1.	"	"	"	"	"	"	"		
14.	Ornat fioletowy materialny w kwiaty złote, komponentami, szerszą w kolumnie, a wąską po brzegach obszyty i podszewką kitajową różową i ze stutą frendlą złotą obszyty.	1.	"	"	1.	"	"	"	"		
15.	Ornat materialny w żółte kwiaty, galonami srebrnymi w kolumnie szerszym, a po bokach wąskimi obwiedziony, astrachanią podszyty.	1.	"	"	"	"	"	"	"		
16.	Ornat materialny fioletowy w bokach niebieski kwiatami złotymi podszyty, majacy kolumnę z tytu złotą, a z przodu w reperatury odmienioną bladoczerwoną w kwiaty srebrne, sychem obszyty, astrachanią podbity bez rekwizytów.	1.	"	"	"	"	"	"	"		
17.	Ornat z materji jedwabnej w kwiaty różnokolorowe, galonkiem syhowym złotym obszyty, astrachanią podbity bez rekwizytów.	1.	"	"	"	"	"	"	"		
18.	Ornat z tejże samej materji i zupełnie podobny do #17. również bez rekwizytów.	1.	"	"	"	"	"	"	"		
19.	Ornat materialny z bokami niebieskimi w kwiaty różnokolorowe, z kolumną nową atlasową fioletową gładką nowym galonkiem syhowym złotym obszyty, astrachanią zieloną podszyty bez rekwizytów.	1.	"	"	"	"	"	"	"		
21.	Ornat materialny z bokami niebieskimi z kolumną fioletową galonkiem złotym nowym, a po bokach										
	Do przeniesienia	18.	14.	"	8.	14.	2	2	3.		

Fiolutowy

#	Wyszczególnienie	Ilość aparatów		Ilość rekwizytów					Wartość		Uwagi	
		Ornaty	Walmatyki	Kafy	Stuty	Manipulany	Quasy	Falki	Vela	Rs.		Kop.
	<u>W przemieszczenia</u>	18.	14.	"	8.	14	2.	2.	3.			1. K. Grajew 1. K. Stasz
	komponka suchowa żółta obszyty, astrachania zieloną podszyty bez rekwizytów.	1.	"	"	"	"	"	"	"			1. K. Kulew
20.	Ornat materiałny z bokami niebieskimi w kwiaty białe i kolumnę materiałną fioletową w kwiaty czerwone i białe przerabiana, komponka srebrna obszyty, astrachania czerwona podszyty bez rekwizytów.	1.	"	"	1	1	1	1	1			1. K. Kulew 1. K. Kulew 1) Moskwa
21.	Ornat z materiału niebieskiej z bokami, kolumna z tyłu koloru buraczkowego, z przodu niebieska galonkiem suchowym obszyty, mający podszewkę z astrachanji niebieskiej bez rekwizytów.	1.	"	"	1.	1.	"	1	1			
23.	Ornat aksamitny w kwiaty, z kolumną nową atlasową niebieską gładką, cały nowym suchym żółtym obszyty, astrachania niebieską podszyty z rekwizytami.	1.	"	"	1.	1.	1.	1.	1.			
24.	Ornat fioletowy w kwiatki złote, mający kolumnę z tyłu w kwiaty duże grubo srebrną przerabiana z przodu zaś zieloną w kwiaty białe srebrną galonkiem suchowym obszyty astrachania koloru ceglatego podszyty ze stutą i manipularzem.	1.	"	"	1.	1.	"	"	"			
25.	Ornat fioletowy mający boki z niebieskiego atlasu, kolumna zaś zielona suchym przerabiana, astrachania ceglata podszyty bez rekwizytów.	1.	"	"	"	"	"	"	"			
26.	Ornat cały aksamitny, boki ciemno niebieskie galonkiem srebrnym obwiedzione, kolumna fioletowa komponka srebrna obszyta z podszewką kitajową niebieską ze stutą i welonem.	1.	"	"	1.	"	"	"	1.			Dany do trumny s.p. J. Apolina rema Knothe wraz ze stutą.
27.	Ornat atlasowy cały jednakowego koloru, brzegami komponka, w kolumnie zaś suchym											
	<u>Do przemieszczenia</u>	25.	14.	"	11.	16.	3.	3.	5.			

Kolor fioletowy.

№	Wyszczególnienie	Głose aparatów			Głose rekwizytów					Materiał		Uwagi
		Ornaty	Palmatyki	Kapry	Stupy	Manipulacje	Pławy	Palce	Włosa	Rz.	Kuf.	
	<u>Do przeniesienia</u>	25	14	..	11.	16.	3.	3.	5.			
11	galonem obszyty, astrachania, ceglasta, podszyty bez rekwizytów.	1.	"	"	"	"	"	"	"			
142	Ornat majowy boki aksamitne niebieskie x kolumnę w paski i liście białe srebrne przerabianą komponentką srebrną obszyty, x podszewką szarą dymową bez rekwizytów.	1.	"	"	1.	1.	1.	..	1.			rekwizyt z urzędem
143	Ornat fioletowy x bokami welwetowymi gładkimi kolumnę niebieską materiałną w kwiaty białe, tasma sydrową w listki czerwone i zielone przerabianą obszyty, x podszewką kitajkową białą na której napis „Pro sacristia Insig. Colleg.” ze stutą i manipul.	1.	"	"	1.	1.	"	"	"			
144	Ornat morowy fioletowy, obszyty komponentką sydrową białą, w kolumnie wyszyty krzyż u spodu zaś wybranie krycia - z przodu tymże samym sposobem wyrobiona mgła Pańska dymą czarną podobity ze stutą i manipularem.	1.	"	"	1.	1.	"	"	"			
	<p><u>Nota.</u> W kolorze fioletowym według St. Inwent. x r. 1851 brakuje trzech ornatów mianowicie: № 27, 30 i 31, z których ostatni darowany był do Radomia, inne zaś do reperatury użyte zostały.</p> <p style="text-align: center;"><u>B. Kapry</u></p>											
145	31. Kapła fioletowa x jedwabnej materji suto kwiatami srebrnymi przerabiana, cała srebrnym galonem obłożona, podszewką białą podszyta, x klamrą srebrną w kształcie serca x miana. Opatrzność.	"	1.	"	"	"	"	"	"			
146	32. Kapła majowa przód i kołtun x materji jedwabnej											
	<u>Do przeniesienia</u>	29.	14.	1.	13.	18.	3.	3.	5.			

Kolor zielony.

#	Wyszczególnienie	Ilość aparatów			Ilość rekwizytów			Materiał		Uwagi	
		Ornamenty	Dalmatyki	Kafy	Stuty	Manipularne	Buny	Palki	Wela		R.S.
	<u>Do przeniesienia</u>	29.	14.	1.	13.	18.	3.	3.	5.		
	<u>1 refleksa pterodaktyle</u> bryl na dnio złotem w kwiaty gadziogłose srebrne przesypane, doł kas x materji fioletowej w kwiaty złote przerabiany, kaptur frendzlami x totymi ob- sxyty, kompoz srebna cała obxyta x podszewką kija- jową niebieską i kapturami niebieskimi -	"	"	1.	"	"	"	"	"		
33.	Kafa najgła brzezi i kaptur x aksamitu niebies- kiego, cała galonkami srebrnymi, x w kapturce i fren- dlami takimiż obxyta, doł kas x materji koloru orzechowego kwiatami srebrnymi fosxyty, astra- chania niebieską podxyta, x kapturką stalowem.	"	"	1.	"	"	"	"	"		
34.	Dwie kafy x dawnyor przerobione, majge przody i kaptury nowe x aksamitu ciemnonie- bieskiego gładkie, doł kas x materji jedwabnej w morę szerokimi pasami koloru różowego prze- rabianej galonkami x totym obxytione.	"	"	2.	"	"	"	"	"		
	<u>Wgól aparatów koloru fioletowego</u>	29.	14.	5.	13.	18.	3.	3.	5.		

34. Kolor zielony.

a. Ornamenty

1.	Ornat zielony w srebrne i jedwabne kwiaty przerabiany, x galonami x totymi, adamaszkim karmazynowym podxyty, ze stutą i manipularnem.	1.	"	"	1.	1.	"	"	"		
2.	Ornat zielony x teje materji jak wyżej i x takimże galonem i podszewką ze stutą.	1.	"	"	1.	"	"	"	"		
3.	Ornat gredyturowy zielony, fo którym są rzuone kwia- teżki złote, galonkami x totymi obxyty, kitajką karmazy- nową podxyty i także zupełnie dwie dalmatyki.	1.	2.	"	1.	1.	"	"	"		
	<u>Do przeniesienia</u>	3.	2.	"	3.	2.	"	"	"		

2 kaptury

Zawyż

minuta

Kolor zielony

#	Wyszczególnienie	Ilość aparatów			Ilość rekwizytów				Wartość		Uwagi	
		Ornaty	Dalmatyki	Kapry	Stupy	Manipularze	Busony	Palki	Vela	Rs.		Kop.
	<u>Z przeniesienia</u>	3.	2.	"	3.	2.	"	"	"	"	"	
4.	Ornat gredyturowy zielony w kwiaty srebrne i jedwabne przerabiany, z galonkami szychowymi, kitajką w morze podszyty i także zupełnie z dalmatyki.	1.	2.	"	2.	2.	"	"	"	"	"	
5.	Ornat attasowy zielony, sychem białym obszyty, kitajem, niebieskim podszyty z dwiema dalmatykami żółtą astrachanią podszyciem.	1.	2.	"	2.	2.	"	"	"	"	"	
6.	Ornat zielony z materji franuickiej srebrną przerabiany z kolumną w fasy różnych kolorów, z galonami srebrnymi szychowymi, podszewką błękitną żółtą podszyty bez rekwizytów.	1.	"	"	"	"	"	"	"	"	"	
7.	Ornat z materji franuickiej żółtej jedwabnej w liście białe i różyczki czerwone przerabiany tkaną szychową w zielone i czerwone rzutki tkaną obszyty, z podszewką niebieską prostą ze stutą i manipularzem.	1.	"	"	1.	1.	"	"	"	"	"	
	<u>Nota.</u> Jednego ornatu zielonego pod #7 w St. Inwent. z r. 1851 opisanego brat.											
	<u>3. Kapry.</u>											
8.	Kapa zielona, z tejże materji, co ornat zielony #3 t.j. gredyturowa w kwiatki złote, galonkami szychowymi złotymi obszyta z podszewką karmazynową i farsą haftek srebrnych.	"	"	1.	"	"	"	"	"	"	"	
9.	Kapa zielona gredyturowa w kwiaty srebrne i jedwabne, z galonem szychowym białym, astrachanią różową podszycia haftki ma mosiężne.	"	"	1.	"	"	"	"	"	"	"	
	<u>Ugól aparatów koloru zielonego</u>	7.	6.	2.	8.	7.	"	"	"	"	"	

K o ł o v

#	Wyszczególnienie	Ilość aparatów			Ilość rekwizytów				Wartość		Uwagi
		Ornaty	Dalmatyki	Kapry	Stopy	Maniżulany	Punoy	Paluki	Wela	R.s.	
	<u>Do przeniesienia</u>	7	4	.	"	"	"	"			
8.	Ornat manszestrowy z kolumną fioletową w kwiatki jedwabne srebrem przerabiane, z galonami suchowymi żółtymi, astrachanią niebieską podszyty, z jednym maniżularem.	1.	.	.	.	1.	.	.	.		
9.	Ornat manszestrowy cały galonami w kolumnie szerokimi, a po brzegach wązkimi żółtymi obszyty astrachanią niebieską podbity bez rekwizytów.	1.	"	"	"	"	"	"			
10.	Ornat manszestrowy z kolumną fioletową w kwiatki białe, galonami suchowymi żółtymi odwiedziony podszyty astrachanią czarną bez rekwiz.	1.	"	"	"	"	"	"			
11.	Ornat aksamitny czarny, z kolumną morową tabaczkową, galonem srebrnym obszyty astrachanią niebieską podszyty, bez rekwizytów.	1.	"	"	"	"	"	"			
12.	Dwie dalmatyki manszestrowe galonkiem białym suchowym obszyte, fioletem niebieskim podszyte bez ornatu i rekwizytów.	"	2.	"	"	"	"	"			
13.	Ornat aksamitny cały, galonkami suchowymi obszyty, kitajem różowym podbity z welonem.	"	"	"	"	"	"	"	1.		
14.	Ornat tabaczkowy w kwiaty srebrne i złote z kolumną nową altawową czarną, odwiedzioną nową komponą srebrną, dymą różową podszyty ze stulą.	1.	"	"	1.	"	"	"			
15.	Ornat kamlotowy czarny w kwiaty tegoż koloru galonami suchowymi obszyty, z podszewką dymową czarną i także 2 dalmatyki z rekwiz.	1.	2.	"	2.	2.	"	"			
16.	Ornat czarny manszestrowy, komponami suchowymi białymi obszyty, dymą fioletową czerwoną podszyty bez rekwiz.	1.	"	"	"	"	"	"			
	niegdys przez s.ż. Biskupa Goldmana ofiarowany.	1.	"	"	"	"	"	"			
	<u>Do przeniesienia</u>	15.	8.	"	3.	3.	"	1.			

Ornat po przeieraniu z tytu i podszewka uszkodzona.

Podszewka uszkodzona.

C Z A R N Y

#	Wyszczególnienie	Głosc aparatu				Głosc rekwizytow				Wartość		Uwagi
		Ornaty	Dalmatyki	Kapy	Stupy	Manipularze	Bursy	Falki	Dela	Rz.	Kof.	
	<u>Z przeniesienia</u>	15.	8	"	3.	3.	"	"	1.			
	<u>Ornaty czarne nowe których w Inwentarzu z r. 1851. niema.</u>											
17. 174	Ornat jedwabny czarny w liście tegoż ko- loru z kolumną wólczkową białą w liście fi- oletowe wyszywaną, czarną dymą podszyty, ga- lonem srebrnym obwiedziony z napisem na podsze- wie w fasie z rekwizytami.	1.	"	"	1.	1.	1.	1.	1.			
18. 175	Ornat aksamitny czarny z różnokolorowymi fasami w kolumnie galonem srebrnym obwiedziony dymą fufielatą podszyty z tasiemami dwoma dal- matykami z rekwizytami niekompletnymi.	1.	h.	"	h.	h.	"	"	1.			
	<u>z Kapy</u>											
19. 176	Kapa aksamitna czarna z frzodem i kaf- turem z lamy brązowego koloru srebrnym frzerabianej, z tym galonem obwiedziona, dymą fufielatą podszyta z klamrami srebrnymi azurowemi.	"	"	1.	"	"	"	"	"			
20. 177	Kapa manszestrowa czarna bardzo już wy- blakła, kitajem czarnym podszyta galonkiem sychowym białym obwiedziona z haftkami srebr.	"	"	1.	"	"	"	"	"			
21. 178	Kapa kamlotowa czarna, mająca frzód i kaptur z materji jedwabnej białej w kwia- teżki, galonkiem z tym obwiedziona, dymą czarną podszyta z zapięciem jak wyżej #20.	"	"	1.	"	"	"	"	"			
22. 179	Kapa manszestrowa czarna mająca frzód i kaptur kamlotowy biały gładki, galonkiem srebrnym u dołu, u góry tasiemą sychową											
	<u>Do przeniesienia</u>	17.	10.	3.	6.	6.	1.	1.	3.			

Kolor czarny

#	Wyszczególnienie	Ilość aparatów		Ilość rekwizytów					Mantle		Uwagi	
		Ornaty	Palmatyki	Kapry	Stuby	Mandulane	Powsy	Palki	Delo	R.		K.
	<u>Z przeniesienia</u>	17	10	3	6	6	1	1	3			
180	szereg obszyta x podszewka dymowa czarna z haftkami drucianymi frostem.	"	"	1	"	"	"	"	"			
183	4 szt. Ctery kapry czarne jednakowe x kamlotu przerabianego w kwiatki czarne, x frrodami i kafturami aksami											
185	4 szt. nitnymi nowymi czarnymi, galonkiem srebrnym nowym obwiedzione dymu czarna frostą podzycie, klamrami x blachy białej angielskiej opatrzone.	"	"	4	"	"	"	"	"			
183	<u>Nota.</u> Z aparatów w kolorze czarnym brak ornatów 5, które w Inwentarzu x r. 1851 oznaczone były A 4, 8, 14, 15 i 16. Z tych A 15 darowany był do Radomia; reszta zaś według relacji Józefa Suchackiego x krystiana na pogrzeby zmarłych kaftanów w różnych czasach użyte były.											
184	<u>Ugół aparatów koloru czarnego</u> czerwony nr. 1903 Bimupi.	17	10	8	6	6	1	1	3			
		1	4	5	4	3	1	7				Strednik
	<u>Ugólne zebranie</u> wszystkich aparatów.											
	W kolorze białym.	55	36	25	40	50	13	12	13			
	" czerwonym	36	19	7	29	34	2	2	4			
	" fioletowym	29	14	5	13	18	3	3	5			
	" zielonym	7	6	2	8	7	"	"	"			
	" czarnym.	17	10	8	6	6	1	1	3			
	<u>Razem</u> wszystkich aparatów	144	85	47	96	115	19	18	25			

15

Tytuł II. Infule i inne ubiory Biskupie.

#	Wyszczególnienie	Ilość sztuk	Wartość		Uwagi
			R.	K.	
1.	Infula stara lamowa biała srebrną w morę przerabiana, krzyżem złotym, z kordonek i blaszek po obu stronach jednakim ozdobiona i powojami z takichże kordonek i blaszek wokół obszyta z podszewką jedwabną niebieską.	1.			nadniszczona.
2.	Infula stara biała z lamą srebrną w morę, floresami z blaszek białych i kwiatkami czerwonymi wyszyta, jak również krzyżem równoramiennym po obu stronach ozdobiona, materia karmazynowa podszyta.	1.			zniszczona.
3.	Infula stara z materią jedwabną białą, floresami złotymi wokół obszyta - krzyżem w promieniach po jednej, a korona ciemną z srebrną gwiazdami po drugiej ozdobiona stronie materia fonsowa podszyta.	1.			w miernym stanie.
4.	Infula stara z lamą białą, niemi srebrnymi rzadka przerabiana, floresami cienkimi złotymi i krzyżem z perełek i blaszek w promieniach ozdobiona, materia karmazynowa podarta podbita.	1.			zniszczona.
5.	Infula z mory srebrnej, bogato złotem w kwiaty różnokolorowe z blaszek haftowana, krzyżem ze złota i blaszek czerwonych po obu stronach ozdobiona, materia karmazynowa podszyta.	1.			w dobrym stanie.
6.	Infula stara z lamą bogatą srebrną, w liście i kwiaty różnokolorowe jedwabiem haftowana, galonkiem złotym obszyta z podszewką pasową jedwabną.	1.			podniszczona.
7.	Infula na tle jedwabnym białym, w złote grube floresy, już niejśwami poprzejściwane wyszyta podszewką jedwabną fonsową podbita.	1.			podniszczona.
Do przeniesienia					

Infule i inne ubiory Biskupie.

№	Wyszczególnienie	Głosc sztuk				Wartosc		Uwagi
		Infule	Tunicelle	Gremialia	Faldatoria	zł.	gr.	
<i>Do przeniesienia</i>		10	"	"	"			
8.	Infula lamowa żółta xxadka srebrną przerabiana, floresami grubemi xtotemi obwiedziona w srodku x jednej strony krzyżem w promienie, x drugiej koroną x trzema gwiozdkami ozdobiona podszewką karmazynową podbita.	1.	"	"	"			w miernym stanie.
9.	Infula biata x lamy srebrnej gładkiej kordonkiem xtotym plecionym obwiedziona, krzyżem xtotym w promieniach i kamieniem x jednej strony, a x drugiej koroną cierniową x trzema gwiozdkami ozdobiona, jedwabiem karmazynowym podszyta.	1.	"	"	"			w dobrym stanie.
10.	Infula x lamy białej w more xtotym floresem obzuta, krzyżem w drobnych promieniach x blaszek różnokolorowych i peretek po obu stronach ozdobiona materją jedwabną białą podszyta.	1.	"	"	"			w dobrym stanie.
11.	Tunicell para fioletowych x prostego cienkiego kamlotu, xniszczonych i do użycia prawie niezdalnych.	"	h.	"	"			
12.	Gremiale koloru białego jedwabne xtotem haftowane x insygniami Biskupieimi i krzyżem x podszewką ceglastą.	"	"	1.	"			
13.	Gremiale jedwabne białe, wyszywane kwiatami różnego koloru na srodku x sercem w promienie srebrne i xtoce x podszewką białą.	"	"	1.	"			
14.	Gremiale x materji jedwabnej białej, w petle xtoce i kwiaty jedwabne czerwone haftowane materją fioletową (wzkiej czerwona) podszyte.	"	"	1.	"			
15.	Gremiale x materji jedwabnej białej haftem jedwabnym w kwiaty wokolo, a w srodku krzyżem i sercem ozdobione.	"	"	1.	"			
16.	Gremiale x more srebrnej, x insygniami Biskupieimi xtotemi, a podszewką żółtą jedwabną z s. f. A. Zuzynskim.	"	"	1.	"			
<i>Do przeniesienia</i>		10.	2.	5.	"			

Infuly i inne ubiory Biskupie.

N	Wyszczególnienie.	Ilość sztuk				Wartość		Uwagi
		Infuly	Tuniele	Gremialia	Faldistoria	Rs.	Kop.	
	<u>Do przeniesienia</u>	10.	2.	5.				
17.	Gremiale jedwabne czerwone z otorem wyszywane z insygniami Biskupie i krzyżem, z podszewką fioletową	"	"	1.	"			
18.	Faldistorium z atlasu czerwonego taśmą jedwabną obszyte z podszewką czerwoną wetrzaną.	"	"	"	1.			
19.	Faldistorjum z materji wetrzanej białej w kwiaty czerwone jedwabiem haftowane głową niebieską podszycę.	"	"	"	1.			
	<u>Summa ubiorów Biskupich</u>	10.	2.	6.	2.			

Nota.

Sandalia, półchochy i rękawiczki w Starym Inwentarzu z r. 1851 pod N 14, 15, 16, 19 i 20 zapisane przez czas zupełnie zniszczone nie znajduje się. Kas z 3^o brakujących inful, jedną poprawno według zeznania Józefa Bochackiego i zrobiono z niej sztukę, inne kas na reperacye aparatów użyto.

Tytuł III Bielizna Koscielna.

N	Wyszczególnienie.	Ilość sztuk.								Wartość		Uwagi.	
		Alby.	Humerały	Korporały	Insygnia	Obwisy	Pokrowce	Tuniele	Rezariki	Komże	Paski.		Rs.
1.	Alba białenna z siatką z otą szeroką mankietami z otymi, podszewką jedwabną czerwoną.	1.	"	"	"	"	"	"	"	"			złoto nowe.
2.	Alba białenna z koronką srebrną w kwiaty wielkie jedwabiem i srebrem tkane z podszewką jedwabną różową.	1.	"	"	"	"	"	"	"	"			dobra jesze.
3.	Alba białenna z siatką z otą, mankiety muslinowe różową głową podszycę tatarską barwą starą.	1.	"	"	"	"	"	"	"	"			zniszczona.
	<u>Do przeniesienia</u>	3.	"	"	"	"	"	"	"	"			

Bielizna Kościelna.

№	Wyszczególnienie.	Ilość sztuk										Wzrost		Uwagi		
		Alby	Humeraly	Korony	Pierścienie	Ubrusy	Pokrowce	Fiolanki	Rezerwy	Kamize	Spasiki	R. S.	K. S.			
	Do przeniesienia	3.	"	"	"	"	"	"	"	"	"	"	"			
4.	Alba białenna zupełnie jak wyżej, ale do użycia niezdadna.	1.	"	"	"	"	"	"	"	"	"	"	"			zniszczona
5.	Alba białenna z koronką srebrną, kitajką różową i materją jedwabną zieloną, podwójnie podszyta, ale bardzo xerowana i do użycia niezdadna.	1.	"	"	"	"	"	"	"	"	"	"	"			zniszczona
6.	Alba białenna z koronką złotą, mankiety złote, podszewka złota w nowę zdobita.	1.	"	"	"	"	"	"	"	"	"	"	"			złoto nowe.
7.	Alba muslinowa w deseń z siatką złotą.	1.	"	"	"	"	"	"	"	"	"	"	"			cała jesze
8.	Trzy alby białe stare cerowane ze szlakiem muslinowym w kratkę, czerwonym kitajem podszyte.	3.	"	"	"	"	"	"	"	"	"	"	"			bardzo stare.
9.	Dwie alby stare białe uszkodzone i cerowane ze szlakiem muslinowym w paski podłużne, czerwonym kitajem podszyte.	2.	"	"	"	"	"	"	"	"	"	"	"			bardzo stare.
10.	Jedynaście alb starych białych cerowanych ze szlakiem muslinowym w różne wzory, czerwonym kitajem podszyte.	11.	"	"	"	"	"	"	"	"	"	"	"			bardzo stare.
11.	Cztery alby stare białe cerowane, ze szlakiem muslinowym białym dubeltowym bez żadnego kolorowego podszycia.	4.	"	"	"	"	"	"	"	"	"	"	"			bardzo stare
12.	Alba perkalowa cienka ze szlakiem szerokim w kratki gładką różową podszyta po S. Kanoniku Zastrzebskim.	1.	"	"	"	"	"	"	"	"	"	"	"			bardzo stara.
13.	Alba webowa cienka ze szlakiem szerokim siatkowym w liście wielkie, kitajką czerwoną podszyta.	1.	"	"	"	"	"	"	"	"	"	"	"			bardzo stara.
14.	Alba białenna stara Tatara ze szlakiem wąskim w deseń, gładką czerwoną podszyta	1.	"	"	"	"	"	"	"	"	"	"	"			bardzo stara
	Do przeniesienia	30.	"	"	"	"	"	"	"	"	"	"	"			

Bieliana Kościelna.

#	Wyszczególnienie.	Głosc sztuk.										Wagi.	
		Alby	Humerały	Korporały	Puryfikatory	Obrusy	Pokrowce	Trawalnice	Ręczniki	Korze	Gąski		Rz.
	<u>Do przeniesienia</u>	30	"	"	"	"	"	"	"	"	"	"	
15.	Alba perkalowa ze szlakiem siatkowym w paski i gwiazdki, głową różową podszycia.	1.	"	"	"	"	"	"	"	"	"	"	stara.
16.	Kwadransie alb nowych płóciennych ze szlakami sztydelkowej roboty, bez podszycia.	12.	"	"	"	"	"	"	"	"	"	"	nowe w użyciu codziennym.
17.	Pięć alb płóciennych starszych z takimże szlakiem jak wyżej bez podszycia.	5.	"	"	"	"	"	"	"	"	"	"	dobre jeszcze.
18.	Alba stara płócienna z siatką bez podszycia.	1.	"	"	"	"	"	"	"	"	"	"	
19.	Alba stara płócienna ze szlakiem muslinowym pojedynczym bez podszycia.	1.	"	"	"	"	"	"	"	"	"	"	
20.	Alba stara cerowana ze szlakiem siatkowym zieloną kitajką podszycia.	1.	"	"	"	"	"	"	"	"	"	"	
21.	Humerałów płóciennych w średnim stanie	"	28.	"	"	"	"	"	"	"	"	"	
22.	Humerałów tych niezdanych do użycia.	"	4.	"	"	"	"	"	"	"	"	"	
23.	Korporatów bardzo starych srebrną haftowanych.	"	"	3.	"	"	"	"	"	"	"	"	
24.	Korporatów dobrych płóciennych, w użyciu	"	"	49.	"	"	"	"	"	"	"	"	
25.	Korporatów płóciennych cerowanych nadpsutych.	"	"	25.	"	"	"	"	"	"	"	"	
26.	Puryfikatory płóciennych dobrych.	"	"	"	100.	"	"	"	"	"	"	"	
27.	Puryfikatory płóciennych cerowanych i nadpsutych.	"	"	"	171.	"	"	"	"	"	"	"	
28.	Obrusów starszych płóciennych dobrych.	"	"	"	"	46.	"	"	"	"	"	"	
29.	Obrusów starych cerowanych i podniszczonych.	"	"	"	"	18.	"	"	"	"	"	"	
30.	Obrusów płóciennych grubych (spodnich)	"	"	"	"	12.	"	"	"	"	"	"	
31.	Pokrowców adamaszkowych wełnianych cerowanych na pokrycie starych.	"	"	"	"	"	12.	"	"	"	"	"	
32.	Obrusów nowych ze szlakami siatkowymi.	"	"	"	"	13.	"	"	"	"	"	"	
33.	Obrus stary cerowany batystowy wółką różnokolorową haftowany.	"	"	"	"	1.	"	"	"	"	"	"	
	<u>Do przeniesienia</u>	51.	32.	77.	271.	90.	12.	"	"	"	"	"	

Bielizna Kościelna.

#	Wyszczególnienie.	Ilość sztuk										Wartość		Uwagi	
		Alby	Włóknisty	Korporaty	Przykryte	Obrusy	Potrowe	Tuwalnie	Rezniki	Komizy	Paski	R.	Kop.		
	<u>Z przeniesienia.</u>	51.	32.	77.	271.	90.	12.	"	"	"	"				
34.	Obrusów dziurawych i niezdalnych do użycia.	"	"	"	"	4.	"	"	"	"	"				
35.	Effotów czyli tuwalni jedwabnych gładkich i we wosny	"	"	"	"	"	"	7.	"	"	"				
36.	" " " wnetrianych białych.	"	"	"	"	"	"	2.	"	"	"				
37.	" " " siatkowych szydełkową robotą.	"	"	"	"	"	"	3.	"	"	"				
38.	Rezników dużych do lawaterra.	"	"	"	"	"	"	8.	"	"	"				x tych 3 podarte.
39.	Rezników małych starowych	"	"	"	"	"	"	65.	"	"	"				
40.	Komizy dla kapłanów przez br. Ledobrowską ofiarów.	"	"	"	"	"	"	"	3.	"	"				
41.	Komizy dla zakrystyanów bez rękawów	"	"	"	"	"	"	"	2.	"	"				x niskie.
42.	Pasków białych i kolorowych zdalnych do użycia	"	"	"	"	"	"	"	"	15.	"				
43.	Plat tiulowy do pokrycia monstrancji na W. Ołtarz.	"	"	"	"	"	"	1.	"	"	"				
	<u>Summa białizny Kościelnej dobrej i złej</u>	51.	32.	77.	271.	94.	12.	12.	74.	5.	15.				

Tytuł IV.

Materje różne, jako to: antepedia, obicia, kobierce, dywany, kapsule, płaszcze it.d.

#	Wyszczególnienie.	Ilość sztuk	Wartość		Uwagi
			R.	Kop.	
1.	Dwa antepedia aksamitne koloru fonsowego wyszywane haftem złotym w rozmaite wosny, z których na jednym jest herb, a na drugim serce ze strzałami.	2.			
2.	Kawał materji białej w kwiaty rozmaitego koloru srebrnym wyszywane, mogący się przydać na stuty, naprawy ornatów i kapsule.	1.			
3.	Sukna karmazynowe do pokrycia stallów kanonickich				

Materje różne, jako to: antepedia, obicia, kobierce, dy-
-wany, kabsule, płaszcze i t.d. 18

#	Wyszczególnienie	Yłość sztuk	Wartość		Uwagi
			Rz.	Łoż.	
	Próbne podarte z frędzlami wstawkowymi	6.			
4.	Obicie karmazynowe ścian przed Wielkim Ołtarzem z adamaszku wełnianego, obecnie zdjęte przy restauracji Katedry, już spłowiałe i podniszczone, brytów 34.-	34.			
5.	Ktąkiegoż samego adamaszku wełnianego dwa przybrania do tronu Biskupiego, spłowiałe i podniszczone, używają się do przybrania grobu Chrystusowego.	2.			
6.	Zielone grube obicia we floresy przystrzygane sposobem aksamitu, bardzo już stare, któremi ławy w kapitularnu pokryte a większa część w kawałkach, których jest większych i mniejszych.	20.			
7.	Kasrona fioletowa z krzyżem białym na w. ołtarz.	1.			
8.	Gobelin wielkich rozmiarów z osobami wyobrażającą sąd Królewski, złożony na Kapitularnu znacznie uszkodzony bardzo stary.	1.			
9.	Gobelin drugi mniejszych rozmiarów z osobami, wyobrażającą jakiś pochód, również nadpsuty na Kapitularnu złożony.	1.			
10.	Kobierce persti gruby większych rozmiarów złożony na Kapitularnu, cały, mający znaczną wartość.	1.			
11.	Kobierców gobelinowych mniejszych dwa, bardzo starych, z których jeden ma wyobrażenie pawia drugi drzew, bardzo podarte i trudne do napr. k.				
12.	Kobierców kaukaskich grubych strzyżonych, na mniejsze Kapitularna nadpsutych przez mole.	2.			
13.	Gobelin fatorszowy niemieckiej fabryki stary, wielkich rozmiarów wyłowiały na tle brudno-żółtawym w kwiaty krzątko rzucione nadpsuty bez wartości.	1.			
14.	Dywanów większych i mniejszych na pokrycie posadki przed W. Ołtarzem i na stopnie ołtarza używanych - strzyżonych.	9.			

Materje różne, jako to: antepedia, obicia, kobierce, Wy-
wany, kapsule, staszoce i t. d.

№	Wyszczególnienie.	Wartość		Uwagi.
		Główny sztejt	Kop.	
15.	Przybranie tronu Biskupiego w 4 ^{ch} kolorach: białym, czerwonym, zielonym i fioletowym - z tych pierwsze dwie jedwabne, a inne wetrzane przez J. W. Biskupa Potkiewicza sprawione.	4		
16.	Sukno czerwone na pokrycie stopni tronu Biskupiego.	1.		
17.	Burs do chorych z materji jedwabnej fioletowej w paski.	2.		
18.	Burs do chorych z materji jedwabnej białej z tępem wyszycanym.	2.		
19.	Biretów mandełstronowych starych 3 i kaszmirowy jeden razem	4.		
20.	Staszoć dla służby Kocielnej starych wytarzonych.	h.		
21.	Szarża dla szwajcara koloru czerwonego stara.	1.		

Nota I

Wiele przedmiotów pod tym tytułem w starym Inwentarzu umieszczonych, nie kamieszca się tu, gdyż wskutek czasu i używania albo zupełnie śladu go nich nie zostało, albo znajdują się w strzeżach na nic nieprzydatnych i kwalifikują się tylko na spalanie. Takimi są przedmioty umieszczone w starym Inwentarzu pod A 2, 3, 5, 6, 7, 9, 14, 15, 19, 22, 24, 25, 26. Przybyły zaś: - Ctery przybrania do tronu Biskupiego; ctery bursy do chorych - jeden biret kaszmirowy i sukno czerwone na pokrycie stopni tronu, które to przedmioty pod A 14, 15, 16, 17 i 18 powyżej kamieszcają się.

Nota II

W ostatnich czasach J. W. A. Biskup Potkiewicz zakupił z własnych funduszków dla Katedry ^{dywan} nowy strzyżony, na tle ciemnym w kwiatki drobne kolorowe, w brytach, miary bieżącej Łokci 173 wynoszący, który rozłożył w dwóch częściach: osobno na stopnie W. Ołtarza, a osobno na pokrycie posadzki, całe planum przed W. Ołtarzem pokrywa. —

Tytuł V. Książki kościelne.

19

#	Wyszczególnienie.	głosi sztuk	wartości		Uwagi
			Rz.	Kop.	
1.	Mszaków Rzymskich bez żadnych ozdób.	7.			
2.	Kanonów starych znacznie uszkodzonych.	2.			
3.	Mszaków rektoralnych.	8.			
4.	Pontyfikat stary prosty.	1.			
5.	Agenda duża stara.	1.			
6.	Agend małych do codziennego użytku	2.			
7.	Graduałów starych uszkodzonych.	2.			
8.	Antyfonarz stary.	1.			
9.	Psalterzów starych uszkodzonych.	2.			
10.	Tu się zamieszczają te same Mszały Rzymskie w srebro oprawione, które między srebrami będą opisane.	4.			
11.	Martyrologium Rzymskie w skórę oprawione.	1.			
<p><u>Nota.</u> Księgi i volumina w Bibliotece Kapitulnej znajdujące się, osobnym inwentarzem bibliotecznym są objęte.</p>					
Razem		31.			

Tytuł VI. Obrazy.

a) Obrazy w ołtarzach, kaplicach i na ścianach.

1.	W Wielkim Ołtarzu obraz Narodzenia N. M. P.	1.		
2.	W Ołtarzu Kaplicy „Abavit” Wierzenia Pańska.	1.		
3.	W Kaplicy dawniej św. Barbary, a dziś Niepokalanego Poczęcia, obraz św. Barbary niegdyś przez s. p. J. Biskupa Goldtmanna sprawiony w spoc ogłoszenia Dogmatu Niepokalanego Poczęcia usunięto i s. p. J. Foltanowskiemu do Gór Wysokich darowano, a w jego miejsce umieszczono w ołtarzu piękny obraz Niepokalanego Poczęcia z Ratusza tu przeniesiony w złote ramy oprawny i złotą sukienką ozdobiony.	1.		
Do przeniesienia		3.		

Obrazy.

#	Wyszczególnienie.	Ilość sztuk	Wartość		Uwagi.
			Rz.	W.	
	<u>Do przeniesienia</u>	3.			
4.	Pod powyższym obrazem znajduje się mniejszy obraz s. Barbary w tymże samym czasie z Warszawy sprowadzony miernego pendzla	1.			
5.	W tejże Kaplicy znajduje się feretron z pięknym obrazem Nieś. Poczucia w sukience srebrnej, z kościoła niegdys Jezuickim przostaty, na blasze żelaznej malowany mający na drugiej stronie również obraz Nieś. Poczucia.	2.			
6.	Tamże znajduje się drugi feretron z obrazem św. Rocha po jednej a św. Sebastjana po drugiej stronie lewego pendzla.	2.			
7.	W tejże kaplicy znajduje się na ścianie obraz na płótnie w ramach żelaznego pendzla „Jakob kaszpiający” ofiarowany przez s. J. Antoniego Kwolenckiego Kanonika.	1.			
8.	U wejścia do Kaplicy „Libavit” w ołtarzu św. Anny obraz tejże świętej dobrego pendzla. Ponad nim wyżej obraz mniejszych rozmiarów stary lewego pendzla wyobrażający Anioła Stróża. Poniżej zaś obrazek tuszowyj dobrej roboty przedstawiający spo- piersie Najśw. M. Panny.	3.			
9.	Nagrzeńcu ołtarza św. Anny na filarce obok Chrzcielnicy znajduje się obraz przedstawiający „Wskreszenie Piotrawina”, malatura bardzo stara wykonana na desce mająca wartości archeologicznej	1.			
10.	Nad Chrzcielnicą obraz przedstawiający „Chrzest Chrystusa Pana” płótno w kilku miejscach uszkodzone.	1.			
11.	Na tymże filarce od strony wielkich drzwi znajduje się obraz na płótnie w ramach żelaznych przedstawiający Najśw. Pannę w całej postaci, dziś bardzo grzesz czas uszkodzony.	1.			
	<u>Do przeniesienia</u>	15.			

Obrady

№	Wyszczególnienie	Wartość		Uwagi
		Wartość sztatki	Wartość	
	<u>Do przeniesienia</u>	15.		
12.	Przy drugim filarze idąc od kaplicy „libavit” obraz św. Karola Boromeusza z obrazem tegoż świętego. Obraz ten bardzo stary i zniszczony, farby popękane miejscami odpadły. W górze mniejszy obraz przedstawiający św. Walentego wtręcającego dziecię, mniej zniszczony. U spodu zaś mały obraz św. Tekli w ramach na mat złoconych.		3.	
13.	Przy trzecim filarze, idąc jak wyżej, obraz św. Józefa z obrazem tegoż świętego. Obraz ten pięknego pendzla niezbyt jeszcze stary i dobrze zachowany, farby tylko popękane. U góry mniejszy i dobrze zachowany obraz św. Jana Kantego.		2.	
14.	Przy filarze 4 ^{tym} idąc od Kaplicy „libavit” pod chórem znajduje się obraz św. Stanisława Biskupa i Męcz. z obrazem tegoż świętego. Obraz nowy przed 2 ^{ma} laty fundowany przez ks. Stanisława Ładziwiewickiego Kanonika Katedralnego za Rs. 150, a przez artystę malarza Strzateckiego z Warszawy wykonany. Powyżej znajduje się obraz mniejszych rozmiarów przedstawiający św. Floryana niezłego pendzla.		2.	
15.	Przy filarze pod chórem idąc od wielkich drzwi po lewej stronie obraz św. Wojciecha z obrazem tegoż świętego. Obraz niegdys dobrego pendzla dziś zupełnie zniszczony potrzebuje zastąpienia go innym obrazem. U góry obraz świętego Sebastjana niezłego pendzla; chociaż		2.	
16.	Przy filarze 2 ^{im} idąc ku zakrytych obraz z obrazem św. Kazimierza. Obraz dobrego pendzla i dobrze zachowany potrzebuje tylko odczyszczenia. U góry obraz św. Jana Nepomucena niezłego pendzla		2.	
	<u>Do przeniesienia</u>		26.	

Obrazy.

№	Wyszczególnienie.	Wartość		Uwagi
		Wartość sztuk	Wartość	
	<u>Do przeniesienia</u>	26.		
17.	Przy filarce 3 ^{im} idąc jak wyżej, ołtarz św. Wincentego Kadłubka z obrazem tegoż świętego. Obraz nowy, świeżo przez ks. Prata Scholastyka Alexandra Malanowicza za Rs. 150 fundowany a przez artystę malarskiego Grębockiego w Warszawie wykonany. Ołtarz ten staraniem ks. Kanonika Pawła Stabowskiego, świeżo ozdobił został 6 ^u nowymi listkami płaterowanymi i krzyżem ołtarzowym również płaterowanym ze szkła żółtych parafian. Ma znakomitą relikwioję św. Wincentego Kadłubka w relikwiarzu drewnianym. U góry obraz św. Cezara niegdyś pendzla i dobrze zachowany. -			2.
18.	Na filarce 4 ^{ym} od zakrystyi, gdzie ambona, na stronie odwróconej ku wielkim drzwiom znajduje się obraz P. Jezusa w takiej postaci odpowiadający obrazowi Najśw. Panny pod № 11 niekiedy jeszcze zachowany.			1.
19.	W ołtarzu przy zakrystyi obraz Najśw. Panny z wotami i gwiazdami srebrnymi dobrego pendzla. U góry obraz Pana Jezusa w sukience i koronie srebrnej. U spodu popiersie Pana Jezusa twarzowe odpowiadające takiemuż obrazowi N. Panny pod pozycją 8 opisanemu.			3.
20.	Oprócz powyżej opisanych obrazów na 6 ^u filarach, gdzie są ołtarze, znajduje się po 3 obrazy z wolnych stron, na każdym filarce umieszczone, a na dwóch filarach od strony			
	<u>Do przeniesienia.</u>	32.		

Obrazy.

#	Wyszczególnienie	Ilość sztuk	Wartość		Uwagi
			R.	Kop.	
	<u>W przeniesienia</u>	32			
	presbyterium po jednym obrazie od strony zewnętrznej. Obrazy te różnego pendzla i różnej wartości, w ramach złotonnych przedstawiają św. Apostołów i Papieży.	20.			
21.	Nad temi zaś w pomniejszych ramach srebrenych również złotonnych znajdują się portrety 20 słynniejszych papieży.	20.			
22.	Na ścianach bocznych Kościoła (powyżej boazerji) znajduje się w złotonnych ramach na płótnie 12 wielkich obrazów katyfutowanych imionami 12 miesięcy, a wyobrażające męczeństwa świętych. A oprócz tych pod chórem znajduje się 4 wielkie obrazy również na płótnie malowane, przedstawiające epizody z historyi miasta Sandomierza; a mianowicie po prawej stronie od wejścia do Kościoła: „Wyżucie miasta przez Tatarów i męczeństwo Dominikanów Sandomierskich” po lewej zaś „Męczeństwo dzieci Chrześcijańskich dokonane przez Kypców i Wyszadzenie kamku w powietrze przez Szwedów” 16.				
	<u>Nota.</u> Obrazy te przez czas nadmierzone potrzebują śpiesznej restauracji. Najbardziej zaś popękane i poszarpane środkiem są: Februarius, Aprilis, Junius i November.				
23.	Na ścianach Kościoła między oknami nad obrazami w poprzedzającej pozycji opisanymi, znajduje się 8 wielkich i 7 pomniejszych obrazów w ramach złotonnych wyobrażających rozmaite czyny i cuda J. Chrystusa z Ewangelji wyjęte. Razem obrazów.	15.			
	<u>Do przeniesienia</u>	103.			

Obrazy.

#	Wyszczególnienie	Liczba sztuk	Wartość		Uwagi
			R.	Kop.	
	<u>Z przeniesienia</u>	103.			
	<u>Nota</u> Jeden z tych obrazów nad wejściem do zakrystyi wieżowej przy restauracji zewnętrznej Kościoła znacznie uszkodzony został				
24.	W Presbyterium nad stallami Kanonicznymi i ku wielkiemu ołtarzowi znajduje się 6 wielkich i 8 pomniejszych obrazów przedstawiających cały rys życia Najśw. Maryi Panny.	8.			
	<u>Nota.</u> Jeden z nich przedstawiający „Zwiastowanie i Nawiedzenie Najśw. Panny” słabo utwierdzony spadł ze ściany na tron Biskupi uległ uszkodzeniu i dotąd jeszcze nie odwieziony – prócz co odkryto się starożytnie malowidło na ścianie z czasów Władysława Jagiełły.				
25.	Nad osiemiu konfesyjnalami znajduje się osiem obrazów pomniejszych rozmiarów przedstawiających pokutników, z których jeden obok ołtarza św. Stanisława bardzo uszkodzony	8.			
26.	Nad drzwiami zakrystyi i Kaplicy „Libavit” wchodzącej do presbyterium znajdują się obrazy św. Piotra i św. Pawła dobrego pendzla w ramach złotych.	2.			
	<u>b) Obrazy w Zakrystjach i Kiruchtach.</u>				
27.	W zakrystyi Kanoniczkiej: Koronacja Najśw. Panny w drewnianych czerwonych ramach, św. Szymona bez ram na bieżni śc. Karola Boromeusza w ramach czerwonych i portret ks. Januszkiewicza.	4.			
28.	W zakrystyi Wikariuszów: dwa obrazy J. Jezusa				
	Do przeniesienia	125.			

Obrazy.

№	Wyszczególnienie	Ilość sztuk	Wartość		Uwagi
			Rz.	Kop.	
	<u>Z przeniesienia</u>	145.			
	i Najśw. Panny w ramach czarnych na blasze malowane Obraz Matki Boskiej Częstochowskiej ofiarowany przez p. Romagalską, obraz św. Sebastjana w postaci leżącej i portret jakiegoś kardynała bez napisu.	5.			
29.	W kruchwie białej: Obraz „Jana Jezusa Ukrzyżowa- nego”, Obraz świętych trzech królów” i „Obraz św. Anny” wszystkie te obrazy stare.	3.			
30.	W kruchwie wielkiej obraz duży Najśw. Maryi Panny. <u>Obrazy w Kapitularni.</u>	1.			
31.	Jan Jezus Ukrzyżowany w formie owalnej, otoczony girlandą zieloną i złotymi florecami.	1.			
32.	Obraz księgi z dwunastu gwiazdami z napisem „per Mariam sapiens dominabitur astris”	1.			
33.	Dwa obrazy Papięry: Innocentego XI i XII.	2.			
34.	Portret Klemensa XI Papięra.	1.			
35.	Wyobrażenie Jana III Sobieskiego od ręki piórkciem odro- bione z panegirykciem na szkłem w ramach zielonych.	1.			
36.	Portret Lockmana.	1.			
37.	„ Jana Radwańskiego Archidy. i Offic. Sandom.	1.			
38.	„ Alberta Lipnickiego Suffragana Krakowskiego z herbem i literami.	1.			
39.	„ Kajetana Potyka Biskupa Krakows- kiego w całej postaci. <i>Przez</i>	1.			
	Do przeniesienia	144.			

Obrazy.

№	Wyszczególnienie	Liczba sztuk	Wartość		Uwagi.
			Rz.	Kop.	
	<u>Ł</u> przeniesienia	144			
40.	Portret ^{Opis} Olechowskiego Supfrag. Krakowskiego	1.			
41.	" Mikotaja Leopoldowicza Kanonika, Offic. i Pleb. Sandomierskiego.	1.			
42.	" Skanawskiego ^{95 x 70} Wpła Krakowskiego.	1.			
43.	" Turskiego Wpła Krakowskiego.	1.			
44.	" Floryana Ksycia Czartoryjskiego Prymasa malowany przez Baciarrellego na miedzi.-	1.			
45.	" Jana Kamojskiego Kancelarza W. + 1605.	1.			
46.	" ^{z herbem 1637 r. i Yll. m. n. i napisem 110 x 86} Tomasa Kamojskiego.	1.			
47.	" Jana Wtugosza z krzyżem	1.			W st. Inwentarzu nie znajduje się.
48.	" Macieja Gorelskiego Prata, Scholas- tyka Sandomierskiego. ^{98 x 70}	1.			
49.	Koperstych: Szczepana Hotowczyca Arcybiskupa War- szawskiego.	1.			
50.	" A. Adama Prospera Burzyńskiego bis- kupa Sandomierskiego.	1.			
51.	" A. Józefa Michala Juszyńskiego biskupa Sandomierskiego.	1.			
52.	" A. Antoniego Sotkiewicza biskupa Sandomierskiego.	1.			
53.	Dwa portrety <u>niewiadomych Kanoników.</u>	2.			
	Ogółem obrazów	159.			

23

Tytuł VIII.

Argenterya i sprzęty Kościelne.

№	Wyszczególnienie	Ilość sztuk	Waga		Wartość		Uwagi
			Fundy	Łóty	Rs.	Kop.	
a) ze złota.							
1.	Kielich średnich rozmiarów gładki złoty z pateną takąż	2.					
b) ze srebra.							
2.	Monstrancya wykształana cała w promieniu potrójne z dwoma aniołkami, kolebiczką N. M. Panny, z pszenicznymi kłosami i winnemi latoroślami - u góry zaś z dwoma krzyżkami, z których jeden z przodu ma wyobrażenie Ukrzyżowanego Chrystusa, z melchisedech. 1.						
3.	Monstrancya z melchisedechem cała wykształana w promieniu, u której na krzyżku znajdują się dwa kamiki i 7 gwiazdek. -	1.					
4.	Kielichów srebrnych sześć jednego fasonu wewnątrz i zewnątrz wykształonych z tyłu z patenami, razem	18.					
5.	Kielich srebrny duży zewnątrz i wewnątrz wykształony z herbem pod postumentem i napisem „dar Andrzeja Węgrzynowicza z pateną.	2.					
6.	Kielich srebrny, wewnątrz i zewnątrz wykształany, na szkło gwirlandkami emaliowanymi i drobnymi rubinkami i turkusami ozdobiony z pateną, brzesz Michała Soltyka ofiarowany.	2.					
7.	Kielich srebrny, zewnątrz i wewnątrz wykształany, z kuppą w koronkę wziętą i postumentem rzeźbą ozdobionym z pateną	2.					
8.	Kielich srebrny, zewnątrz i wewnątrz wykształony, z dobą rzeźbą przyozdobiony z pateną, patrzebajany wykształenia.	2.					
Do przeniesienia		24.					

Argenterya i sprzęty Kocielne.

№	Wyszczególnienie	Masa sztabek	Waga		Wartość		Uwagi
			Funtów	Lotów	R.	Kop.	
	<u>Do przeniesienia</u>	24.					
9.	Kielich srebrny z nowszymi wewnątrz i zewnątrz wyłożony gładki z pateną.	2.					
10.	Kielich srebrny wewnątrz tylko wyłożony z pateną	2.					
	<u>Kielichy nie zapisane w Starym Inwentarzu.</u>						
11.	Kielich mający kufę srebrną, a podstawę z kompozycji z pateną gładką, stawiany nad Ołtarzem w święto Bożego Ciała	2.					
12.	Kielich łączy z kompozycji z także pateną, używanej, jak wyżej.	2.					
13.	Kielich łączy srebrny gładki, małych rozmiarów z pateną także ofiarowany przez Alumna Seminarjum s. p. A. Biskupowi Suwyriskiemu.	2.					
14.	Kielich pomniejszych rozmiarów miedziany łączy wyłożony z napisem u spodu „Quirinus Paroski” z pateną noszącą napis „S.S. Rosarii” 1731. —	2.					
15.	Kielich duży srebrny łączy wyłożony z pięcioma statuetkami u podstawy i napisem u spodu przez Ms. Kardynała Ledóchowskiego ofiarowany z pateną.	2.					
16.	Kielich srebrny, łączy wyłożony, mały, przez uczniów Progimnazjum Katedrze ofiarowany na pamiątkę scalenia Najjaśniejszego Cesarza Aleksandra III						
	<u>Do przeniesienia</u>	38.					

Argenterya i Sprzęty Kościelne.

29

#	Wyszczególnienie	Masa sztuk	Waga		Wartość		Uwagi
			Funtów	Lótów	Rz.	Kop.	
	<u>Do przeniesienia</u>	38.					
	z potęgą.	2.					
17.	Fuszka cała srebrna wewnątrz i zewnątrz wy- kształcana, rzeźbą cała okryta z krzyżem gład- kim na wierzchu.	1.					
18.	Fuszka srebrna zewnątrz i wewnątrz wykształcana z koronką i 5 ^{mą} serafinami nad postumentem której krzyżem na wierzchu brak.	1.					
19.	Fuszka mała okrągła srebrna cała wykształcana pro asservatione S.S. Hostiae z krzyżem na wierzchu	1.					
20.	Fuszka srebrna do Olejów Św. z trzema prze- działami, wewnątrz wykształcana.	1.					
21.	Pacyfikator duży srebrny w kształcie krzyża z drewnem Krzyża św. starożytnej gotyckiej roboty, cały wykształcony, ozdobiony 11 koralami, 20 ka- mieniami różnego koloru. Do kompletu wielu ozdób brakuje, jak również brakuje jednej gałki w kształcie kółeczka. Pacyfikator ten według uz- nania Władysława Łuszczkiewicza profesora z Krakowa ma wysoką wartość archeologiczną.	1.					
22.	Pacyfikator z promieniami srebrny kształcony z wizerunkiem Ukrzyżowanego Zbawiciela na wierzchu a relikwiami św. Benedykta i Placyda wewnątrz po ś. f. Wiskupie Górskim.	1.					
	<u>Do przeniesienia</u>	46.					

Argenteryja i sprzęty Kościelne.

№	Wyszczególnienie	Ilość sztuk	Waga		Wartość		Uwagi
			Funtów	Lotów	R.	K.	
<u>Do przeniesienia</u>		46.					
23.	Facyfikat mały z białego srebra, z jednej strony krzyżyk rozłazany, z drugiej relikwie, z 4 ^{mi} Cherubinami na processye, wywoody i Chrybty używany.	1.					
24.	Facyfikat nowy po s.p. Biskupie Juszyńskim przez Kanoników do processyi używany, z relikwiami w promieniach z krzyżykiem na wierzchu i dwoma herbami.	1.					
25.	Krzyż processjonalny duży z 6 cłonkami i różnemi z ukrywanymi herbami na ciele processyi przez kleryków noszony.	1.					
26.	Krzyż processjonalny kapitulny do processyi używany z ukrywanymi herbami - w ostatnich czasach znacznie zmniejszony, gdyż przy wstąpieniu go do Warszawy do reperacyi jeden cłonek w drodze zaginął (1880)	1.					
27.	Turybularz duży srebrny z takimże Taniuskami znacznie przez s.p. J. Kanonika Krupnickiego skróconymi z Łódki srebrną i Wyżeczką takim obecnie z Tamara.	1.					
28.	Turybularz duży srebrny z takimże Taniuskami Łódka i Wyżeczka w części wyłazane, obecnie nieużywany z powodu zerwania Taniusków potrzebnym do reperacyi.	1.					
29.	Kropidło duże srebrne w częściach, wyłazane	52.					
<u>Do przeniesienia</u>		52.					

Argenteryja i sprzęty Kościelne.

#	Wyszczególnienie	Ilość sztuk	Waga		Wartość		Uwagi
			Funtów	Łotów	R.	K.	
	<u>Do przeniesienia</u>	58.					
	w kształcie winogrona przez Kapitułę z różnych utramków srebra sprawdzone. -	1.					
30.	Ukrzyżowany Gławiweł posrebrkany na krzyżu drewnianym, u którego po rogach okucie srebrne i u spodu postumentu blaszka srebrna z napisem.	1.					
31.	Lichtarzyk Biskupi zwany Budzeim.	1.					
32.	Dwie amputki gładkie srebrne z taką tacką, która rezerwata potrzebuje rezeracyi. -	3.					
33.	Miednica duża gładka srebrna z cechy „Schwartz”	1.					
34.	Tacka, dwie amputki, miednica i kubek, wszystko srebrne ofiarowane przez s.p. Biskupa Goldtmana w roku 1844. -	5.					
	<u>Nota</u> W Inwentarzu z r. 1852 zapisane są 2 tacki, a jest tylko jedna.						
35.	Lawater srebrny wewnętrzny wyxtalany z gerlandem u góry i uszkciem w kształcie węxa nieco nadguty	1.					
36.	Tacka mała srebrna na insignia.	1.					
37.	Pastorał po s.p. Suffraganie Dobrzańskim, składający się z 4 ^{mi} członków większych, głowa zaś składa się z banki, przedziałek dwóch z brzegami ząbkowanymi - w zakończeniu ordo- biony jest płaskorzeźbami w listki, na końcu figurę stojącą. -	1.					
	<u>Do przeniesienia</u>	67.					

Argenteryja i Sprzęty Kościelne.

#	Wyszczególnienie	Ilość sztuk	Waga		Wartość		Uwagi
			Funty	Loty	R.	Kop.	
	<u>Do przeniesienia</u>	67					
38.	Pastorał srebrny gładki x 4 ^{ty} x Tonków skła- dający się, ze statuetką w środku x ukrzyżowania stojącą.-	1.			1.		
39.	W Kaplicy „Libavit” : a) Ciborium lane srebrne, na wierzchu którego pelikan w gnieździe, po bokach w płaskorzeźbie ŚŚ. Apostołowie, a na drzewce ukrzyżowany P. Jezus pochwalony.	1.					
	b) Na „Ciborium” 3 blachy srebrne wyobraża- jące w płaskorzeźbie : 1. Wierzenie Pańskie 2. Abra- hama odbierającego od Melchisedecha panes obla- tionis 3. Tegoż Abrahama ofiarującego swego syna Izaaka.	3.					
	c) Obok tych jest 6 kolumn hebanowych mają- cych bazy i kapitele całkowicie srebrne.	12.					
	d) Na wierzchu znajdują się gwazdonów srebr- nych x kwiatami również srebrnymi.	9.					
	e) Wszystkie grzymsy i ramki wspomnianego hebanowego otłaczka przyozdobione są gier- landkami srebrnymi, których jest mniejszych i większych razem :	52.					
	<u>Do przeniesienia</u>	145.					

Argenteryja i spizgły Koscielne.

26

#	Wyszczególnienie	Mosi sztuk	Waga		Wartość		Uwagi
			Funty	Loty	R. S.	Kop.	
	<u>Do przeniesienia</u>	145.					
	<p><u>Nota.</u> Wyżej wspomniany ołtarzyk hebanowy wraz z cyborium srebrnym w r. 1890 nakładem własnym restaurował i pięknie odnowił ksiądz Wawrzyniec Szubartowicz Kanonik Katedralny za summy Rubli w. 150.</p>						
40.	Ramny blachę srebrną odijane na 3 ^o kanonach do ołtarza „Cibavit”, które mają być również forxes A. Kanonika Szubartowicza odnowione.	3.					
41.	Sukienka z kielichem i pateną srebrną na obrazie P. Jezusa Miłosiernego, przytem na głowie korona cierniowa srebrna.	3.					
42.	Gwiazda 12 matyór na obrazie N. M. P. przy krzyżu na piersiach gwiazda duża pod stopami księżyc, a na kole krzyżek srebrny.	15.					
43.	Mexat, blachę srebrną w kształkorzeżby wyxtacane sprawny z jednej strony „Imię Jezus” z drugiej „Imię Marya” bez klamr. -	1.					
44.	Mexat obłankami i narożnikami srebrnymi ofaxtony z kształkorzeżbami św. Piotra i św. Pawła bez klamr. -	1.					
45.	Mexat z narożnikami srebrnymi w kwiaty bez klamr.	1.					
	<u>Do przeniesienia</u>	169.					

Argenteryja i Sprząty Kościelne.

№	Wyszczególnienie.	Waga		Młoci sztuk	Wartość		Uwagi.
		Tuntaj	Fotyj		R.	K.	
	<u>z przeniesienia.</u>			169.			
46.	Mszal z narożnikami srebrnymi ozdobiony 36 koralami - po rogach 4 ^{ch} Ewangelistów, a w środku popiersie Kłaudivela po jednej, a N. M. Panny, po drugiej stronie w ramach srebrnych okrągłych - W napisie brak liter srebrnych <u>A i B</u> i wyputki lit. F. bez kłamr.						1.
	<u>c) z kompozycji:</u>						
47.	Fuski do przenoszenia Wiatyki do chorobow wite wykszalone.						2.
48.	Takaż fuszka jak wyżej z Melchizedechem						1.
49.	Fuszkiat z promieniami i relikwiami.						1.
	<u>d) z brązu.</u>						
50.	Lichtarzy brązowych 6 z krzyżem takimże w ogniu poxtalanych w kaplicy mątej, ofiara s. p. Wiskupa Goldtmana.						7.
51.	Lyrandol kryształami ozdobiony w kaplicy Libavit przex s. p. Wska Goldtmana sprawdzony.						1.
52.	Dwie kierce i tyleż laset brązowych posrebrzanych dxiw zupełnie wykszaltanych przex s. p. Wiskupa Goldtmana ofiarowanych.						4.

Sprzęty Kościelne.

#	Wyszczególnienie	Wartość		Uwagi
		Ylość sztuk	Rz.	
53.	Krzyż brązowy wytłaczany z relikwiami w wiel- kim Ołtarzu z Rytmu frzez Ossolińskich ofiarowany e) <u>z mosiądzu.</u>	1.		
54.	Kandelabry mosiężne w Kaplicy „Libavit” na mar- murowych podstawach.	2.		
55.	Lichtarzy mosiężnych średniej wielkości	6.		
56.	Lichtarzy mosiężnych małych uszkodzonych	2		
57.	Falek mosiężnych wytartych.	2.		
58.	Fryzuryce mosiężne w Baptysterium.	1.		
59.	W obu zakrystiach większe szuflady opatrzone są an- tablami których jest 119, mniejsze zaś szufladki rzeźba- mi mosiężnymi których jest 56. Oprócz tego w pośredku szuflad i drzwierek jest blaszek mosiężnych do klucza 66 razem sztuk.	241.		
60.	Lampa duża mosiężna dawniej pod krytym a dziś przed Kaplicą „Libavit” zawieszona. <u>Nota.</u> Lampa mosiężna pośredkiana w Inwent. z r. 1852 pod #10 opisana nie istnieje. f) <u>ze spiżu.</u>	1.		
61.	Dzwonów na dzwonnicy: wielki 1, pomniejszych 2 przy zegarze do wybijania kwadransy i godzin 2.	5.		

Sprzęty Kościelne.

№	Wyszczególnienie	Ilość sztuk	Wartość		Uwagi
			Rz.	Kop.	
62.	Sygnatwka na wieży nowa w r. 1888 przez J. W. Biskupa Sotkiewicza sprowadzona i poświęcona.	1.			
63.	Dzwonków przy zakrystyi 2, przy ołtarzach 10, razem	18.			
64.	Dzwonków harmonijnych pojedynczych.	2.			
g) <u>z miedzi.</u>					
65.	Miednice pobielane przy lawaterach w obu zakrystyach, z których mniejsza bardzo już uszkodzona.	2.			
66.	Kociołek pobielany na wodę święconą.	1.			
67.	Latarni miedzianych do chorych.	2.			
68.	Kropielnica miedziana w zakrystyi.	1.			
69.	Miednic w kropielnicach: na Kościele jedna i w Baptysterjum 1; naczyńce do topienia wosku 1, naczynie podnie- szerxte 1, czerpak 1 i kocio 1 razem	6.			
70.	Vasa pro oleis sanctis in Coena Dñi consecrandis.	3.			
71.	Staraniem J. W. Biskupa Sotkiewicza cały Kościół jak również dzwonnica, wieże frontowe, i wieża wielka środkowa nowo zbudowana pokryte miedzią w latach 1887, 8 i 9.				
h) <u>z cyny</u>					
72.	Lichtarzy wielkich cynowych	6.			
73.	„ mniejszych „	12.			
74.	„ średnich „	26.			
75.	„ małych „	20.			
76.	„ małych do świec Tojowych.	2.			

Sprzęty Kościelne.

#	Wyszczególnienie.	Ilość sztuk	Wartość		Uwagi
			Rz.	Kop.	
77.	Lawaterx w kształcie kuli w Zakrystyi Kanoniczej.	1.			
78.	Lawaterx cynowy w Kaplicy.	1.			
79.	Vasa pro oleis sacris consecrandis. (stare)	3.			
80.	Tacek do ofiarny matrych.	2.			
81.	Duch św. w kształcie gotycka nad Chrzcielnicą. i) z żelaza.	1.			
82.	Formy do pieczenia ofiaroków.	3.			
83.	Formy do robienia hostyi i komunikantów.	3.			
84.	Kłodek do zamykania drzwi Kościelnych.	2.			
85.	Świeczniki we dwa rzędy do świec na ciemne jutrze	1.			
86.	Świecznik z rąstogą do pulpitu.	1.			
87.	Faldistorium do celebry Biskupiej.	1.			
88.	Piec do ogrzewania, formy cylindrowej, w Zakrystyi	1.			
89.	Sixyfiel do objaśniania świec	3.			
90.	Gaszaków do gaszenia świec.	3.			
91.	Kraty z zamkiem u wejścia do Kaplicy „Libavit.”	1.			
92.	Sztachety żelazne na podmurowaniu od strony północnej.	1.			
93.	Dwie bramy z żelaza łanego prowadzące na cmentarz Kościelny, z których jedna od drzwi Głównych Potamana.	2.			
94.	Dwie kraty z żelaza kutego w bramach położono leżące	2.			
95.	Drzwi żelazne z zamkiem przy zakrystyi prowadzące na Kapitul.	1.			
96.	Drzwi żelazne z 2 ^{ma} zamkami nowe przy Kapitularnu	1.			
97.	Drzwi żelazne do skarbcia z boku ofiarza „Libavit”	1.			

Sprzęty Kościelne.

№	Wyszczególnienie.	Ilość sztuk	Wartość		Uwagi
			Rs.	Kop.	
98.	Kraty w 3 ^o oknach na schodach, prowadzących do Kapitul.	3.			
99.	Kraty w 4 ^o oknach w samym kapitularnu.	4.			
100.	Kraty żelazne w dwóch oknach skarbcia.	2.			Wyjście przy przebudowaniu skarbcia r. 1897. znajdują się w składzie
101.	Kraty żelazne w 4 ^o oknach zakrystyi.	4.			
102.	Kraty w dwóch oknach Kaplicy „Libavit“.	2.			
103.	Okna całkowicie żelazne w całej Katedrze przy restauracji w 1890r. nowo sprawdzone.	16.			
104.	Hamków do zamykania przy drzwiach drewnianych.	6.			
105.	Krata z żelaza kutego do kuchtry pobocznej z drzwiami.	1.			
106.	Centnarów żelaznych 4. i waga mniejsza 30 funtów 1. razem	5.			
	k) <u>ze szkła:</u>				
107.	Luster w zakrystyi (z których jedno z grubych kryształowych tafli bardzo odexelowane) większych i mniejszych.	6.			
108.	Luster przy Wielkim Oltarzu niegdys, a dziś w Kapitularnu	2.			
109.	Kyrandoli wielkich kryształowych.	3.			
110.	Ampulek szklanych.	12.			
111.	Lamppek do oliwy szklanych.	10.			
	l) <u>z Marmuru:</u>				
112.	Wielki oltarz pod wezwaniem N.M.F.	1.			
113.	Oltarz w Kaplicy „Libavit“	1.			
114.	Oltarz pod krzyżem.	1.			

Sprzedaży Kościelne

#	Wyszczególnienie.	Ilość sztuk	Wartość		Uwagi
			Rs.	Kop.	
115.	Kandelabry wielkie in plano przed W. Ołtarzem.	2.			
116.	Postumenta pod kandelabry mosiężne w kaplicy Libavit	2.			
117.	Chrzcielnica.	1.			
118.	Naczynia na święconą wodę w Kościele dwa większe z postumentami marmurowymi również, a dwa mniejsze wmurowane w krużnicie od wielkich drzwi.	4.			
119.	Kropielniczka w Zakrystyi.	1.			
120.	Lawaterz w Zakrystyi Wikaryjskiej.	1.			
121.	Oddrzwia do Zakrystyi wielkie i dwoje małych, tudzież oddrzwia do Kaplicy „Libavit” i przy wielkich drzwiach.	5.			
122.	Nagrobków marmurowych większych i mniejszych, z których jeden najświeższy, poświęcony pamięci S. Biskupa Łuszyńskiego z napisem przez ks. Kanonika Piotrowicza ułożonym, a przez ks. Kanonika Szubartowicza fundowany w kaplicy „Libavit”	11.			
123.	Posadzka w całym Kościele, Kaplicy większej i Zakrystyi ułożona z marmuru czarnego i białego nad to wszystkie schody i gradusy przy ołtarzach z marmuru.				
	2) <u>z drewna:</u>				
124.	Krzyż wielki pod tęczą na Taniuchach wiskowy.	1.			
125.	Krzyż mały z trupią głową w Zakrystyi Kanonickiej	1.			
126.	Krzyż większy od poprzedniego na ołtarzu pod tęczą				

Sprząty Kościelne.

№	Wyszczególnienie	Liczba sztuk	Wartość		Uwagi
			Rz.	Kop.	
	x P. Jezusem posrebrzanym.	1.			
127.	Krzyżów w rąkrytych średnich do processyi.	3.			
128.	Resurrekcyja x krzyżem na postumentach.	2.			
129.	Wielki Relikwiarz w wielkim otaraku x krucyfiksem pośrodku i relikwjami po bokach w mahon sprawnym.	1.			
130.	Statua N. M. P. w kruchie boixnej kolorowana.	1.			
131.	Statua Matki Boskiej Bolesnej x P. Jezusem również kolorowana.	1.			
132.	Oltarzów snycerskiej roboty jednej formy przy filarach na kościele, w części pozłacanych x krucyfiksem.	8.			
133.	Konfesyjonałów dębowych w obu nawach boixnych.	8.			
134.	Chór dla muzyki x organem w 6 miejscach wyzłacany.	2.			
135.	Ambona czarno lakierowana w części wyzłacana.	1.			
136.	Stallum Wiskupie x insygniami na wierzchu.	1.			
137.	Tron Wiskupi x 3 ^{ma} stopniami mający ścianę tylną x ławek x baldachimem w stylu gotyckim rzeźbionym nowo sprawiony.	1.			
138.	Stallów Kanoniczów starożytniej snycerskiej roboty na ciemnym bronz bejcowanych i miejscami x Polonych po każdej stronie 14, przy których dla niższego kleru stallów po każdej stronie 12 czyli razem.	52.			
139.	Przed W. Oltarzem pulpit dla celebransa do siedzenia	1.			

Sprzęty Kościelne.

#	Wyszczególnienie	Ilość sztuk	Wartość		Uwagi
			Rz.	Kop.	
140.	Pulpitów do śpiewania stojąc.	4.			
141.	Lawek dębowych rzeźbionych na środku Kościoła większych.	30.			
142.	Lawek dębowych rzeźbionych mniejszych przy filarach i pod chórem w kątach.	16.			
143.	Lawek podobnych w Kaplicy „Libavit” 8 i kostowych.	10.			
144.	Lawka dębowa rzeźbiona przy wejściu do Zakrystyi i druga podobna przy wejściu do Kaplicy „Libavit.” 2				
145.	Lawek pod chórem bez siedzeń do śpiewu i w presbyterium.	2			
146.	Lawek prostych bejowanych z podnóżkami dla kleryków w presbyterium.	6.			
147.	Lawek małych do studiowania spowiedzi w Zakrystyi i pod chórem żółto-malowanych. czyli razem	5.			
148.	Stoł w Zakrystyi na organata Biskupie i na kompie dla wikaryusów zamkniętych.	3.			
149.	Stoł z półkami zamkniętych na Kapitularzu, z których 2 po s.p. J. Pulińskim oszklone, a drugie 2 bez oszklona mniejsze razem.	4.			
150.	Mens w Zakrystyi do ubierania się z szufladami	6.			
151.	Mensa wielka w Kapitularzu z szufladami	1.			
152.	Stół 1, stolików 3, krzesła większych i mniejszych w Kościele i w Kapitularzu 10, foteli starożytnych 1,				

Sprzęty Kościelne.

№	Wyszczególnienie	Ilość sztuk	Wartość		Uwagi
			Rs.	Kop.	
	Konarsza rzezbiona 1. razem.	16.			
153.	Baldachim wielki o blaskach z materji białej z frenzlą złotą.	1.			
154.	Baldachim mniejszy w kształcie parasola aksamitny.	1.			
155.	Chorągwi do processyi.	2.			
156.	Tabernaculum do wystawienia Najśw. Sakramen- tu, materia jedwabna, złotem przerabiana poszycie i wykładane.	1.			
157.	Umbraculum wykładane, w środku materia jedwab- na przezroczysta złotem przerabiana.	1.			
158.	Szikotek do omiatania kurzu i pajęczyny	2.			
159.	Drabin drewnianych prostych 2, z szerszymi stop- niami na Kapitularnu do zdejmowania ksiąg z wy- sokich futek 2 razem.	4.			
160.	Siabellum większe 1 i mniejsze 2 razem.	3.			
161.	Tablica czarna do uniwersałów.	1.			
162.	Tablica do zapisywania oblię Wikarjuszkowskich.	1.			
163.	Tablice do modłów przed i po Mszy św. nowe.	2.			
164.	Tablica do zachowania Renowacyi Sanctissimi.	1.			
165.	Kłęczniki ze stopniem wysiętanym.	2.			
166.	Lichtarzy dużych drewnianych pomalowanych na kolor stalowy.	2.			
167.	Dwunasta Apostolów z kości stoniowej w drzewo				

Sprzęty Kościelne.

38
31 51

№	Wyszczególnienie.	Ilość sztuk	Wartość		Uwagi.
			Rz.	Kop.	
	portacane sprawne w wielkim starzu.	1.			
168.	Karbona z kamnizciem żelaznym	1.			
169.	Stolik albo szafka z szufladkami u spodu w Kapit.	1.			
170.	Szkatutka z pamiątkami po królowej Jadwidze	1.			
171.	Kołatka służąca do nabożeństwa na W. Piątek.	1.			
172.	Trajkotka do zwodzydania wiernych na W. Piątek.	1.			
173.	Blok.	1.			
174.	Laska dla szwajara z gatką mosiężną.	1.			
175.	Katafalek o 3 ^o gradusach z trumną.	2.			
176.	W Patacu Biskupim portret A. Biskupa Burzyńskiego.	1.			
177.	" " " portret Bpa Goldtmana	1.			
178.	" " " portret Bpa Fuszyńskiego	1.			38
179.	" " " portret Marka Sobieskiego	1.			
180.	Kopia obrazu Murilla „Najśw. Marya Panna z dzieciątkiem Jezus”.	1.			31
181.	Obraz przedstawiający „Złożenie do Grobu Pana Jezusa”.	1.			
182.	„Pana Jezusa w Piwnicy”	1.			
183.	Obraz Niepokalanego Poczęcia Najśw. M. P. Nowo-sprawionych albo płóciennych obszytych siatką haftowaną staraniem A. Pratasta Słabowskiego.	10.			
184.	Nowo-sprawione 2 obrusy płócienne				

Spisy Łościenne.

№	Wyszczególnienie	Ilość sztuk	Wartość		Uwagi
			Rs	Kop.	
	na Wielki Ołtarz zwieszające się po bokach aż do dotu staraniem N. Pradęta Stabowskiego.	2.			
185.	Postument dębowy politurowany z białostworami do wstawiania wielkiego baldachimu.	1.			
186.	Dwa wazula z tacką platerowane na olea się do Ołtarza ofiarowane przez N. Kanonika Łękitowickiego.	3.			
187.	Obraz w Ołtarzu św. Wojciecha pendzla Buchbindera sprawiony przez N. Wojciecha Bill Kanonika Kolegiaty Opatów.	1.			

Na tem niniejszy Spis Inwentarza Katedralnego ukończony i przez delegowanych podpisany został.

Sandomierz dnia 29 Grudnia

1892 roku.

Delegaci
 A. Wawrzyniec Szubartowicki Kanonik
 i Tomaszkałkan.
 (Podpisany)

32

Do roku 1892 nowo przybyte utensylia kościelne
jak również reparacje dokonane w katedrze Sandom.

Nr bieżący	Wysz. cególnie nie!	Ilość sztuk	Wartość		Uwagi.
			Rzr.	Kop.	
1.	W roku 1893. sprawiono dwa postumenty dębowe w kształcie słupów z otworami do wstawiania baldachim.	2	10.		
2.	W tymże roku sprawiono kluczyk masyw srebrny do cybetium.	1	5.		
3.	W tymże r. 1893. uniwelowano i wysypano grudem cementem kościelny, podmurowano w kamień w kształt obrabiany na cement drwonnicę, podmurowano podobnie na cement parkan kościelny z północnej strony i ścianę wokół podreparowano dodawszy pokrycie z poludniowej strony z kamienia faalicowskiego - i sprawiono nową bramę z żelaza kutego za Rzr. 120.		420.		
4.	W tymże roku 1893. wybrukowano i wylano smotowcem dach kościelny i urządzono rynsztoki odprowadzające na zewnątrz wodę.		120.		
5.	W tymże roku 1893. urządzono w kondygnacyi plac za katedrą będący dotąd niewyżytkiem i rozadrono drzewa drzewiaste i owocowe ras gruszy i jabłoni szlachetnych sprowadzonych z Warszawy od Jankowskiego sztuk 60.		460.		
6.	W roku 1894 sprawiono nowych kumerstów wełnowych	20	14.		
7.	" " " " nowych palek z kryzjami czerw.	12			ofiarą Walerji Głębockiej.
8.	" " Wyrestaurowano wielki ołtarz. Oczyszczenia i odpolowania marmurów dokonał Julian Symonaj (karcz Warszawa) za Rzr. 400 - wyłocił ras Korywicki pułkownik miejscowy za rs. 450. Razem koszt wynoszą		850.		z ofiary Grata Matanowicza.
9.	W roku 1894 sprawiono aparat fioletowy do cektry Biskup: składający się z ornatu, czterech kap, i czterech dalmat. z rekuzyt.		400.		z kapaliów.
10.	W tymże roku 1894 przerobiono 2 kapy białe na process. dla kleryka.		20.		JL

№ bięgiy	Wystrugólnienie	Ilość sztuk	Wartość	
			Rub.	Kop.
11	W roku 1895 sprawiono dwie krawalnie: fioletową i zieloną	2	15	20 Kapaliców
12	W tymże roku 1895 kupiono komizę płócienną dla kłanon.	1	6	Ju
13	" " " sprawiono 20 kumeratów płóciennych	20	14	
14	" " " Obraz do ołtarza s. Józefa malowany przez ofiarował X brat Józef Kijanka	1		
15	W tymże r. 1895 sprawiono krawalnię czerwoną jedwabną	1	12	
16	W tymże r. 1895 przerobiono organ według nowej konstrukcji. Rekonstrukcji dopełnił A. Blomberg z Warszawy za sumę Rub. 4018. rektora i ofiar diekanoństwa Dycezanalnego i Kapituły. Roboty rozpoczęto 30 Maja 1895, ukończono 28 Marca 1896r.	1	4018	
17	W r. 1896 sprowadzono dla organisty katedralnego do użytku dwa dzieła muzyczne p.t. „Praeludia Organi” i „Präludien-Buch” które powinieli w całości zachować i następny oddać	2	5. 50	
18	W tymże r. ksiądz kasprzycki profesor śpiewu i dyrygent chóru katedralnego ofiarował na własność katedry 3 dzieła muzyczne, mianowicie 1 ^o pod tyt. „Ordinarium Missae” - 2 ^o „Preludye na Organy ks. De Jozefa Surzynskiego” i 3 ^o pod tymże samym tytułem i tegoż autora, które również organiscie oddano z zachowaniem poszanowania i oddania następny w całości.	3		
19	W tymże roku 1896 i w następnym 1897 przebudowano kruce boczne od strony północnej której dach otoczono kamienną balustradą i pokryto miedzią. W tymże czasie zbudowano całkowicie nowy skarbiec kasodiarzem Kaplicy Cibavit, otoczono balustradą kamienną i pokryto blachą miedzianą. Również oblicowano kaplicę matki N.M.P. nową cegłą, pokryto miedzią i ozdobiło balustradą kamienną. Co wszystko kosztowało	3	4716 51 ¹ / ₂	W ofiar prywatnych, których na ręce J.M. Biskupa Sotkiewicza
	W r. 1898. Przerobiono 2 per dalmatyki i kilka ornamentów starych	7	54 58	z kapaliców

Data	Wyszeeregolnienie	Liczba sztuk	wartość		
			Rs.	Kop.	
7 listop. 1901.	Wyrestaurowano 14 ornatów 4 par dalmatyk, 1 Kapry	19.	175	44.	z Kapaliców
17 Grud 1902	Wyrestaurowano 31. ornatów w pracowni aparatów	31.	192	47	z Kapaliców.
17 9	zbudowano trzy spustowe do rynien przy kruchcie bo- ernej, przy skarbcu i przy kaplicy N.M. jak również przy wejściu bocznem od frontu kościoła z grubej blachy cynko- wej, wewnątrz smółkowcem a zewnątrz farbą olejną malowan		140.		z ofiar przy- wziętych z 25 20- nych na rzecz Kan. Sokołkięgo
18 Grud 1902:	Sprawiono 10 alb nowych i 24 humeralów z reszek. fun. duru porostatego od pamiłki s.p. z Biskupa Sotkiewicza		111		z ofiar Duchowień- stwa
	W tymże roku 1902 wykonano w Dolach Biskupich w Fabryce p. Piot- rowskiego 2 pomniki marmurowe: większy dla s.p. z Biskupa Sotkiewicza umieszczony na filarzu wejścia do Kaplicy Libani a mniejszy dla s.p. z Zwolenickiego w Kaplicy małej - Kosczyń- skiej		852.	5	z ofiar Duchowień- stwa Dycezyi i Kapituły
W r. 1903	sprawiono nowy aparat Biskupi czerwony z ad- maszku jedwabnego ozdobiony wypukłym haftem którym składający się z ornatu, czterech dalma- tyk i				z ofiar s.p. pła- tata Kijanki (500 r.) i z ka- paliów.

Wpoczątkach r. 1903 na Ingres Jego Excellencyi Biskupa
Stefana Zwierowicza z dobrowolnych ofiar Kapituły
i Duchowieństwa Dycezyalnego umeblowano pałac
Biskupi który oprócz kilku obrazów nie posiadał
ładnych sprzętów. Meble te niżej wymienione
z woli Jego Excellencyi ks. Biskupa Zwierowicza
i z woli ofiarodawców zapisują się w niniejszym
Inwentarzu jako wieczysta przynależność pałacu
Biskupa Sandomierskiego.

I Salon meble mahoniowe:

1	Kanapa mahoniowa pokryta Lampasette rayé roi	1	85	..
2	Fotele " " " " "	2	120	..
3	Kirzesta " " " " "	12	288.	..
4	Stół " " " " "	1	45	..
5	Kanapa miękka pokryta Velours jutte	1	80.	..
6	Fotele " " " " "	2	110	..
7	Kanapa " " " " "	1	75	..
8	Fotele " " " " "	2	110	..
9	Stoliki mahoniowe	2	50.	..

N.
bierzmy

Wynagrodzenie

Ilość
sztuk

Wartość
Rz. kop.

10	Konsole mahoniowe z lustrem	2	199
II Salonik			
11	Kanapa miękka pokryta Bourette	1	65
12	Fotele " " "	2	90
13	Krzeseła " " "	12	270
14	Stół dębowy	1	45
15	Konsola dębowa z lustrem	1	89 50
III Gabinet			
16	Bioroko dębowe	1	45
17	Fotel przed bioroko	1	15
18	Szafa dębowa na książki	1	60
IV Stółowy			
19	Kredens dębowy	1	230
20	Stół " "	1	90
21	Krzeseła " "	24	192
22	Samowarnik	1	35
V Meble dodatkowe			
23	Otomana duża kryta mokiety z pasmanter.	1	135
24	Umywalka ramykana dębowa	1	22 50
25	Kegar wiszący w szafie secesyjna do stołowego pokoju	1	75
26	Lustro do przedpokoju w ramie dębowej	1	10
27	Komoda na rzeczu do sypialnego pokoju	1	30
28	Szafa na rzeczu " "	1	25
29	Łóżka kelarne z materacami sprężynowymi	2	84
30	Klozet pneumatyczny na wodę	1	35
31	Lampa wisząca do stołowego pokoju	1	35

+ Stefan Lwierowicz Biskup

Ks. Józef Naginiński Dziekan Kapituły K. Sandom.
Ks. Tomasz Bokalski kan. pow. Kapituły.

Przybyły Obrazy dla Kapituły:

- Obraz Pana Jezusa „Dobry Pasterz” jedwabim haftowany 1
- Obraz Matki Boskiej olejny z koroną cierniową 1
- Obraz S. Teresy ofiarowany dla Kapituły przez A. Piotrowicza 1
- Obraz w złoconych ramach, Ukrzyżowanie S. Piotra 1
- Obraz w złoconych ramach, S. Ambroży i Teodoryusz M. 1
- Obraz w złoconych ramach, Wskrzeszenie Lazzara 1

} ofiara dla Kapituły, Ks. kan. Józef Rokosznego.

} ofiara dla Katedry Ks. Pral. Stabowski.

W miesiącu Grudniu 1902r. J. W. Pasterz ofiarował:

- 1. Biuro duże dębowe rzeźbione stojące w gabinecie na wieczystą przynależność pałacu Biskupiego 1
- 2. Dywan strzyżony duży na ciepło dla Katedry do Kaplicy Najśw. Sakramentów 1

X

- 3. Kyrandel wielki w salsie jako przyna-
lerność do pataca 1
- 4. Kyrandel mały w salsie 1
- 5. Dwa kandelabry platesowane po 5 swiece
d. 27 Grudnia 1907r
- 6. Oprócz powyższej trzery ofiaruje i zostawia
wiensto na obrania w przedprożu
d. 27 Grudnia 1907r

+ Stefan Lwicenski Biskup

Ja niżej podpisany ofiaruję na własność Kapituły Sand. następujące obrazy

- 1. Marcelego Jana - Jezusa obraz olejny na drzewie 1
- 2. Obraz S. Bartłomieja olejny na płótnie 1
- 3. Męczeństwo S. Sierpiana olejny na płótnie 1
- 4. Obraz P. Jezusa z faryzeuszami o górze cyprusowej 1
- 5. Obraz Matki Boskiej ze słoniem i skami: olejny 1
- 6. Obraz męczeńcy z kmpa
Sandomierz d. 5 Lipca 1909 r.

St. Paweł Jabowski

Sprawiono 6 konfesyonałów przenosnych (tablic z krótkami) 6

33

Ja niżej podpisany ofiaruję na własność Kapituły Sandomierskiej następujące obrazy:

- 1. Obraz s. Kolumbena z Korołem Wielkim (na drzewie) 1
- 2. Obraz sw. Józefa, prowadzącego dzieci (Amuglowina) 1
- 3. Obraz sw. Jacka (Amuglowina) 1
- 4. Obraz sw. Józefa z Kupertym (obraz pedala pindki) 1
- 5. Dwa obrazy Jaksoty Flaminickiej, przedstawiające portrety męczy, sprząających owce 2
- 6. ~~Dwa~~ Obrazy mitologiczne, przedstawiające dyana 1
- 7. Obraz olejny, przedstawiający potyka 1
- 8. Obraz olejny, przedstawiający świętego pisaćcego 1
- 9. Dwa obrazy olejne, przedstawiające głowy starców 2
- 10. Obraz olejny, przedstawiający ruiny sanku nad wo-
dą i wjazd 1
- 11. Obraz olejny, przedstawiający męczy, z kopcem
pradziw. 1
- 12. Obraz gobelinowy, przedstawiający Napoleona w Egipcie 1
- 13. Obraz olejny, przedstawiający powst. r. 1831 w Łodzi 1
- 14. Portret olejny, przedstawiający starca czytającego 1
- 15. Obraz olejny, przedstawiający modlącego się starca 1
- 16. Obraz malowany na drewnie (krajobraz) 1
- 17. Kopia obrazu, przedstawiający parę z pieciami 1
- 18. Obraz olejny "Pferus miłostliwy" 1
- 19. Obraz olejny "Pferus na krzyżu" 1

Sandomierz
27 października 1911r.

X. Wawrzyniec Szachastawicz Dziekan Kapituły

Wszystkie obrazy
w ramach

S. 13-25.

Do ofiarowania (zob. listy) wzięte są one
mianem i p. ks. Mateja Szubertowicza
chorego i b. ob. Szubertowicza
dłatego dożytem prof. Sandom. Kapituły
ks. Mateja Szubertowicza 20 obr. and.
Sandomierz 29 października 1911r.
ks. Mateja Szubertowicza Dekan w. i. p. ks. Szubertowicza

N^o
liciany

Wyszelegolnienie przedmiotów

Flak
delek

Wartosci

Uwagi

Rubl. Kop.

Ja niżej podpisany ofiaruję po śmierci mojej na własność
Kapituły Sandomierskiej

1. Biórko dębowe meblione z nastawą i uszladami 1
 2. Krzesło do biórka dębowe podobnej robły 1
- Sandomierz $\frac{28}{21}$ - 1913 r. X. Marcelli Grajewski
3. Nastożka napisana na własność Kapituły Sępskiej z książkami
Hojana w pokoju gościnnym. Sąd. $\frac{10}{IX}$ 1914. Lk. Grajewski 1.

Ja niżej podpisany ofiaruję po śmierci
mojej na własność umiłowanoj Salonu
Biskupiego. -

Salon

1. Dywany czerwone w kwiaty, jeden duży; dwa małe 3
2. Szafla marmurowa z białymi podlegasem 1
3. Łegas sławski z Kleopatra 1
4. Dwie marmurowe kolumny z wazonami 2
5. Kyrandol duży doświetlony do elektrycznego światła 1

Salonik przy zimowej sypialni

1. Meble stylowe zielonym pluszem kryte: kanapa
2 fotele, 6 krzesel (2 białymi) 9.
2. Stolik okrągły stylowy (2 białymi) 1.
3. Lampa stojąca zielona z białym majolikowym 1.
4. Dwa ostrychy: Unja lubelska i procesja z św. Barbary 2
5. Wieszadło dębowe stojące 1.

Salonik obok gabinetu

1. Portret olejny 1
2. Stół marmurowy inkrustowany 1
3. Dywan szary pod stołem 1.

Gabinet

1. Garnitur mebli: kanapa, stół porcelanowy, 2 fotele, 6 fo-
telików (kryte pluszem czerwonym) 10
2. Szafa na książki dębowe (obok biórka) 1
3. Dywan szary czerwony w desce 1
4. Stół dębowy wypalany 1
5. Szufla dębowa suchona na książki 1

Pokój Sypialny

- | | | |
|----|---|---|
| 1 | Łóżko żelazne niklowane | 1 |
| 2 | Szafka orzechowa przy łóżku (Stupecz) | 1 |
| 3 | Bielizniarka z lustrem na drzwiach | 1 |
| 4 | Osłona aksamitkiem kryta | 1 |
| 5 | Stół rozsuwany dębowy (do stolowego pokoju) | 1 |
| 6 | Biuńko szafkowe dębowe | 1 |
| 7 | Fotel głęboki wysiętany kryty materia | 1 |
| 8 | Fotel bujający gięty z pluszowym zielonym podopiecznym | 1 |
| 9 | Fotel wyplatany dębowy | 1 |
| 10 | Kłęcznik dębowy | 1 |
| 11 | Dwa kłęczniki orzechowe (w sypialni zimowej i gościinnej) | 2 |
| 12 | Umywalka dębowa z marmurowym blatem | 1 |
| 13 | Dwie dębowe pokostowane szafy na garderobę | 2 |
| 14 | Pulpit dębowy otwierany | 1 |
| 15 | Wieszadło dębowe stojące | 1 |

Pokój Sypialny na łóżku

- | | | |
|---|----------------------------------|---|
| 1 | Szeszlag skóra kryty | 1 |
| 2 | Dwie dębowe szafki na książki | 2 |
| 3 | Biuńko dębowe z 5-ciu szufladami | 1 |
| 4 | Dwa stoliki do kart | 2 |
| 5 | Butki na książki | 1 |
| 6 | Dwa fotele wysiętane | 2 |
| 7 | Fotel miedziński | 1 |

Przedpokój

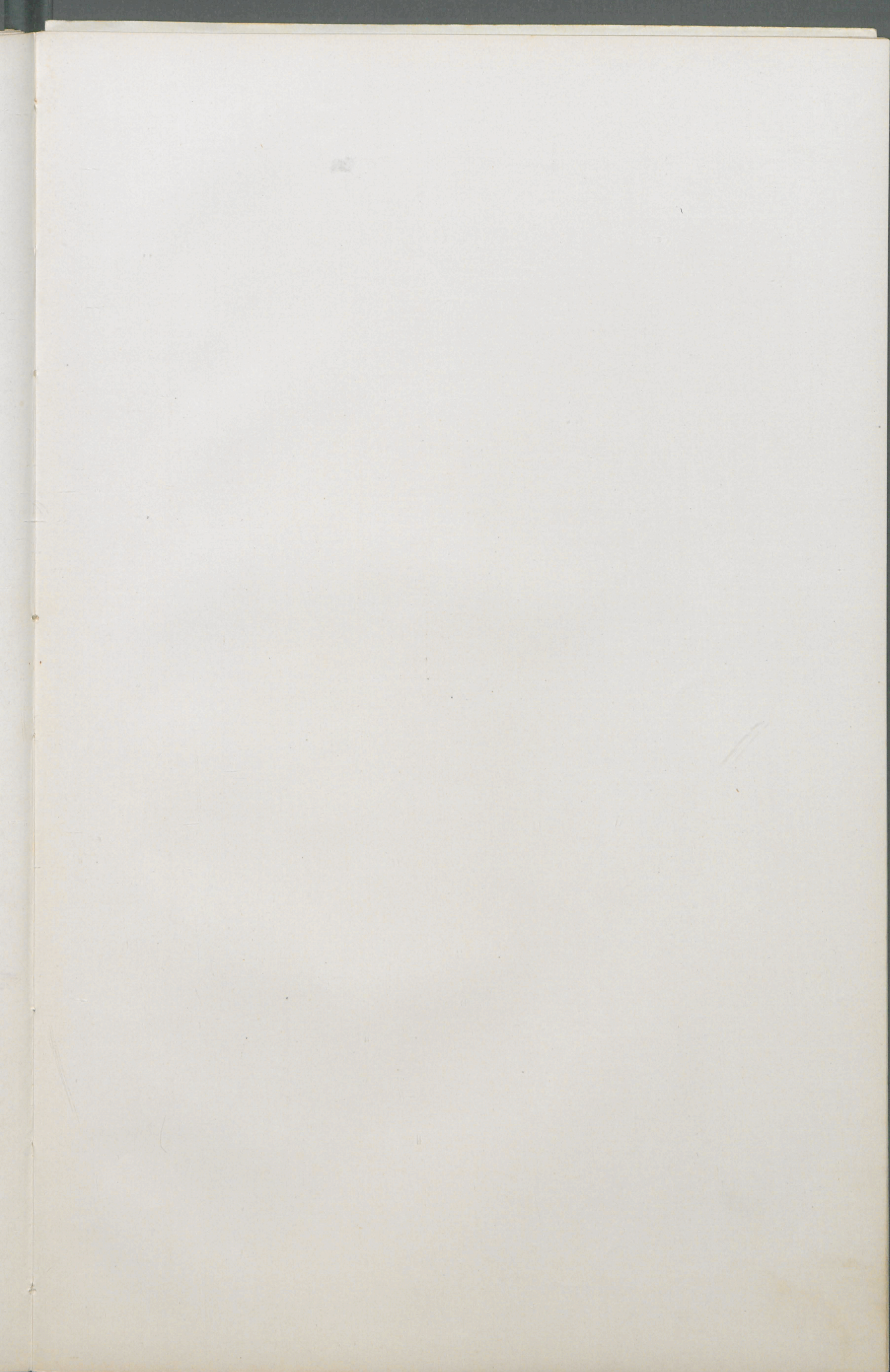
- | | | |
|---|---|---|
| 1 | Wieszadło stojące dębowe z plecami | 1 |
| 2 | Suszro dwie dębowe ze stolikiem | 1 |
| 3 | Stół dębowy | 1 |
| 4 | Dwa taborety dębowe | 2 |
| 5 | Dwie lampy ścienne (kinkiety) | 2 |
| 6 | Chodnik dywanowy szary na schody i drugi piętro | 2 |

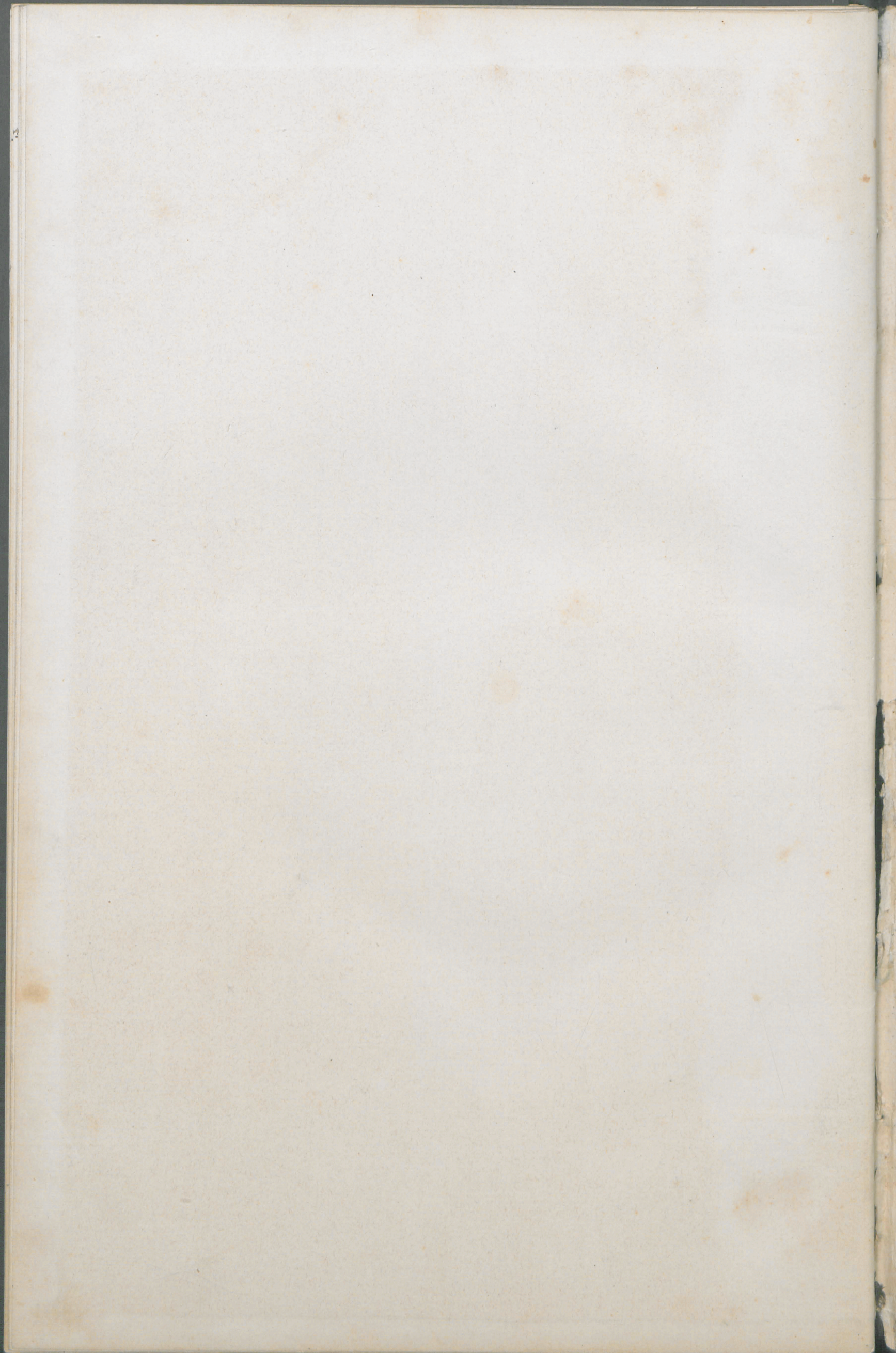
Sauwomier 21 lutego 1925 roku

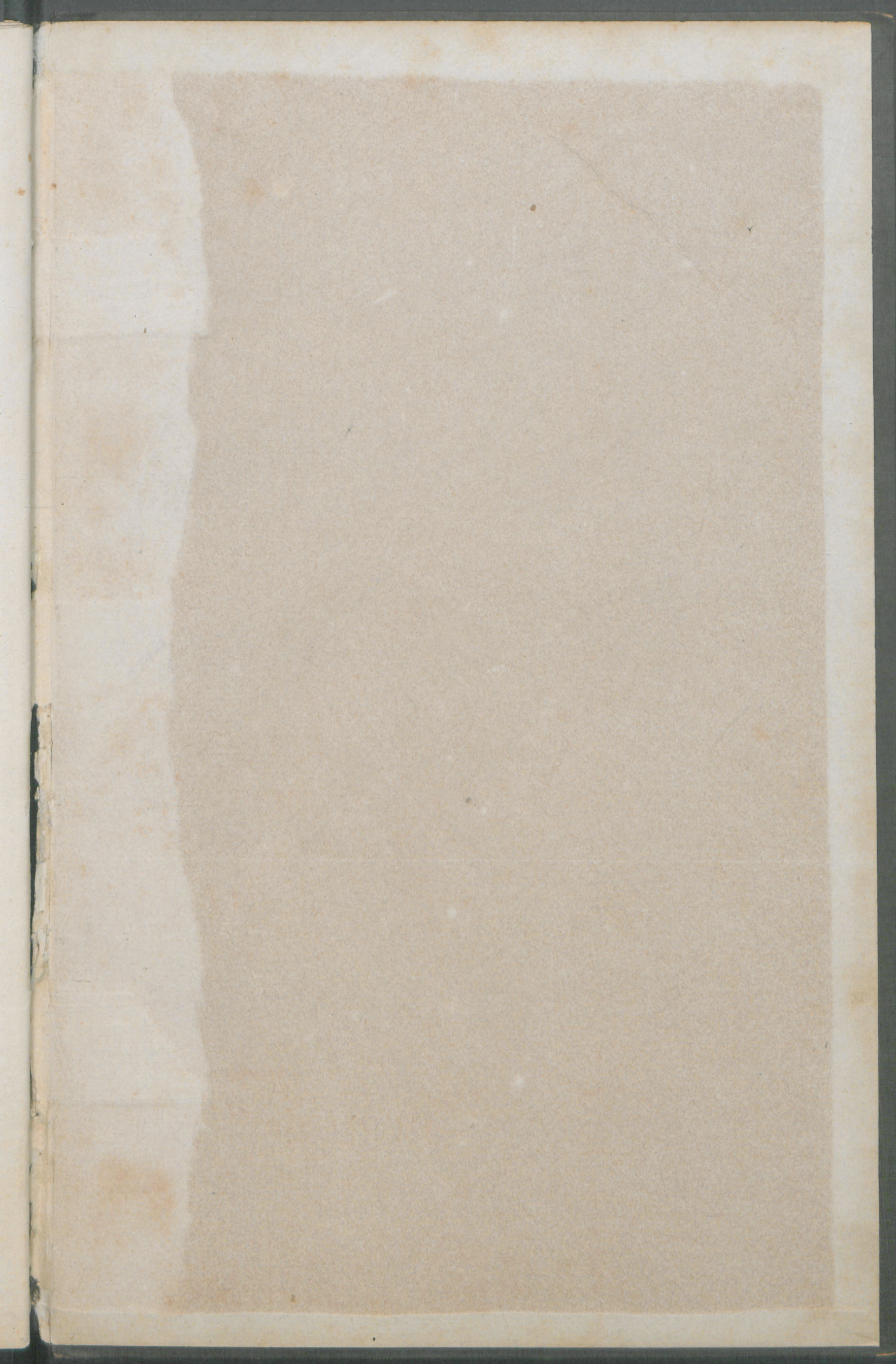
+ Maryana Lipińska

Ks. Józef Zawieszka, kanonik katedry i auctoritas
Kulmarcelli Głogowskiej prelat Kapituły

185 ~~was~~ ~~fielding~~ ~~admission~~ ~~now~~ / ~~the~~ ~~more~~.
~~has~~ ~~my~~ ~~own~~ ~~spending~~ ~~no~~







- 29) Sprawy religijne w Polsce w III okresie średniowiecza.
Władysław Łokietek. Świętymierz W. elki. jego prace
prawodawcze i zabieg o chrześcijaństwo. Świdw. Hegerki.
Gadwiga. Fajardo. Narroceus. Lidy.
- 30) Słownik króla polskiego do Słowian: Przewodniczącego,
Bazylijskiego, Konstantynopolskiego. Władysław Warneńczyk.
Kas. Jagiellończyk. Sprawy o obywatelstwo Łokietka.
Prakowicz. Jan Olbracht, Aleksander.
- 31) Wklef: życie, pierwsze wystąpienie, nauka,
polskie, dalsze losy Wklefa.
- 32) Husytyzm. Prace narodowe: religijne na
uniwersytecie praskim. Wystąpienie Husa
i odejście sprawy na sobór konstantynopolski. Intryga
Husa i Hieronima z Prazi. Wybuch wojen husyckich
i podział Czech na partie. Słownik husytów do
soboru bazylijskiego i upadek husytyzmu
Husytyzm w Polsce.
- 33) Naukowo Śl. Apost. w III okr. wieków średn.
Początek powstania Śl. Apost. Okkai, Maryjański
i Lidy. Husytyzm; jego przedstawienie.
Ograniczenie praw Śl. Apost. na kongresie
pramiejczy. Finanse Śl. Apost. Dołady:
przebieg, ekspedycja, dzieje.
fructus medii seculi.

Finis.

KONIEC