



XII

SPRAWOZDANIE
ZJEDNOCZENIA
MŁODZIEŻY
POLSKIEJ

Złoty

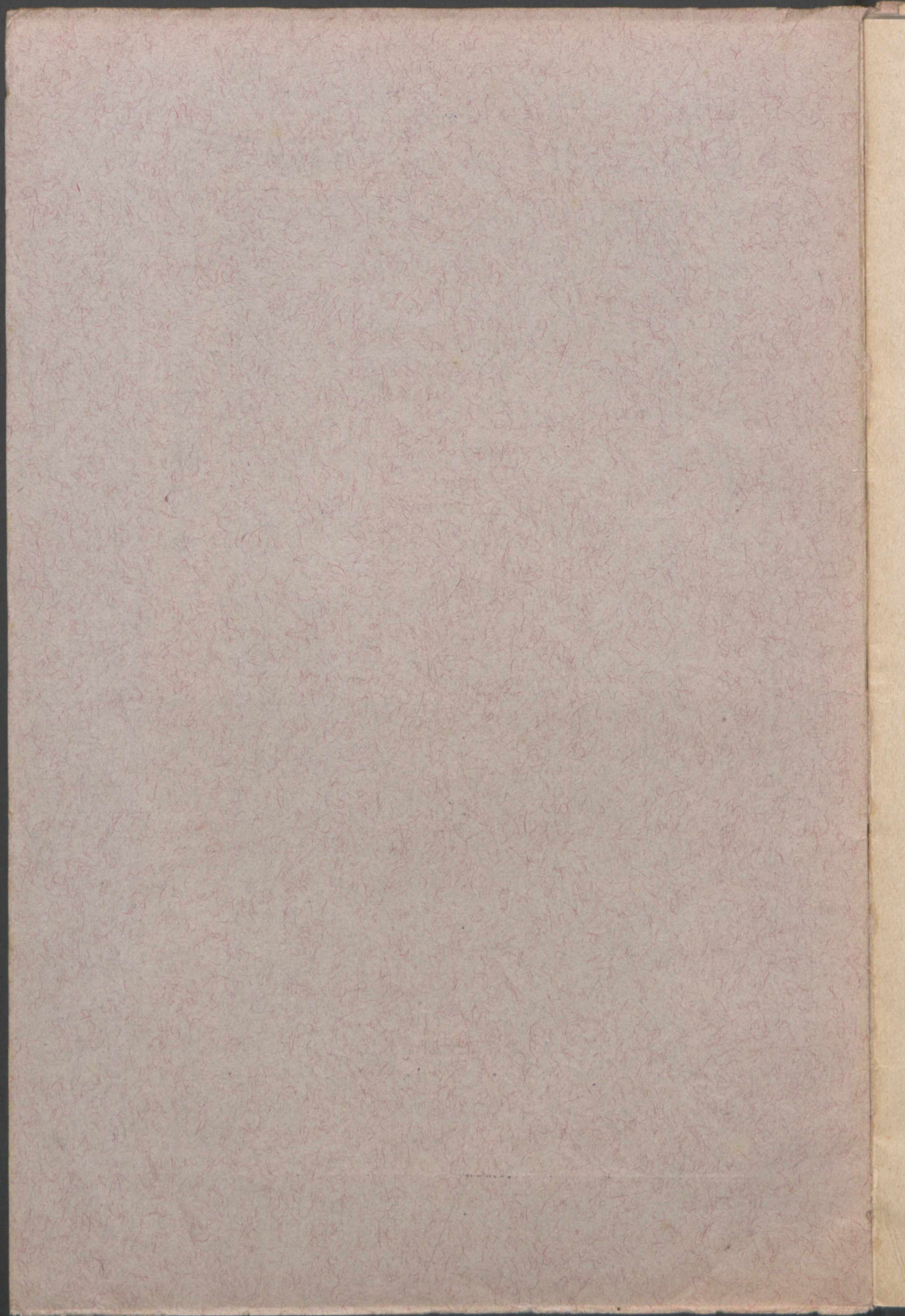
ROK

1-9-3-0

*

POZNAŃ





XII

SPRAWOZDANIE

ZJEDNOCZENIA MŁODZIEŻY POLSKIEJ

ZA ROK

1930

POZNAŃ

1 9 3 1

NAKŁADEM ZJEDNOCZENIA MŁODZIEŻY POLSKIEJ
SKŁAD GŁÓWNY I DRUK SP. AKC. „OSTOJA“ W POZNANIU



00099645

ADRESY

ZJEDNOCZENIE MŁODZIEŻY POLSKIEJ

Poznań, ulica Pocztowa 15 — Telefon 50-97 — P. K. O. 202 915.

Konto: Bank Związku Spółek Zarobkowych w Poznaniu.

SPÓŁKA AKCYJNA „OSTOJA“

Księgarnia i Drukarnia, Poznań, ulica Pocztowa 14 — Telefon 50-97

P. K. O. 202 768

Konto: Bank Związku Spółek Zarobkowych w Poznaniu.

BIBLIOTEKA
Seminarium Duchownego Rzym.-Kat.
w SANDOMIERZU.

54377

Zjednoczenie Młodzieży Polskiej, obejmujące swoją działalnością całą Rzeczpospolitą Polską, skupiało na końcu roku 1930 w 28 Związkach Młodzieży Polskiej 5147 Stowarzyszeń Młodzieży Polskiej z 158 795 członkami.

Ustrój naszej organizacji jest trójstopniowy. Bezpośrednia praca wśród młodzieży odbywa się w Stowarzyszeniach Młodzieży Polskiej (SMP), które są podstawowymi komórkami całej organizacji. Stowarzyszenia łączą się na terenach poszczególnych diecezji w Związki Młodzieży Polskiej (ZMP). Centralą Związków zaś jest Zjednoczenie Młodzieży Polskiej (Zj. MP.).

Niniejsze sprawozdanie przedstawia w pierwszej części działalność ogólnopolskiej centrali t. j. Zjednoczenia Młodzieży Polskiej w r. 1930. Druga część zawiera sprawozdanie Spółki Akcyjnej „Ostoja”, która załatwia sprawy wydawnicze i kupieckie Zjednoczenia. Ponieważ jednak działalność Zjednoczenia łączy się ściśle z działalnością poszczególnych Związków i Stowarzyszeń, uwzględniono dla zobrazowania całości pracy naszej organizacji w trzeciej części, statystycznej, także najważniejsze dane, odnoszące się do pracy Stowarzyszeń i Związków Młodzieży Polskiej.

W roku sprawozdawczym praca Zjednoczenia odbywała się w coraz to trudniejszych warunkach ze względu na wzrastający kryzys gospodarczy w kraju. Mimo to zauważa się w tym roku silne pogłębienie i rozmój pracy w całej organizacji.

CZĘŚĆ I

ZJEDNOCZENIE MŁODZIEŻY POLSKIEJ

1923

THE UNIVERSITY OF CHICAGO

R A D A N A C Z E L N A

Najwyższą władzą Zjednoczenia, a także Związków i Stowarzyszeń jest rada naczelna. Najważniejszą jej kompetencją jest prawo uchwalania ustaw Zjednoczenia, Związków i Stowarzyszeń oraz podejmowanie innych uchwał i rezolucyj, obowiązujących wszystkie trzy stopnie organizacyjne.

A. SKŁAD

Członkami rady naczelnej z prawem pełnego głosu są przedstawiciele Związków Młodzieży Polskiej, których wykaz na str. 8 podajemy. Każdy Związek ma w radzie naczelnej tyle głosów, ile rozpoczętych tysięcy członków liczą należące do Związku Stowarzyszenia.

B. PLENUM

W dniach 1 i 2 lipca odbył się w Poznaniu zjazd rady naczelnej. Przewodniczył prezes rady naczelnej ks. prałat Strojnowski.

Zjazd przyjął do wiadomości sprawozdanie Zarządu i Komisji rewizyjnej oraz udzielił Zarządowi absolutorjum. Omówiono na zjeździe sprawy przysposobienia rolniczego, wychowania fizycznego i przysposobienia wojskowego, sprawę wydawnictw i czasopism oraz sprawę zmiany ustaw. Utworzono dwie komisje, jedną dla spraw młodzieży żeńskiej, drugą dla spraw młodzieży męskiej, przyjęto dodatek do regulaminu mundurka męskiego.

Związki Młodzieży Polskiej należące do Zjednoczenia

L. b.	Siedziba Związku	Adres	Liczba członków
1.	Częstochowa m.	ul. N. M. Panny 64	1 968
2.	Częstochowa ż.	ul. N. M. Panny 64	2 489
3.	Katowice m.	ul. M. Piłsudskiego 20	11 313
4.	Katowice ż.	ul. M. Piłsudskiego 20	1 949
5.	Kielce m.	ul. Szeroka 40	1 724
6.	Kielce ż.	ul. Szeroka 40	2 321
7.	Kraków m.	ul. Straszewskiego 18	3 364
8.	Kraków ż.	ul. Straszewskiego 18	4 516
9.	Lublin	ul. Królewska 8	5 317
10.	Łuck	Kurja Biskupia	498
11.	Lwów	ul. Fredry 3	5 258
12.	Łomża	ul. Dworna 39	3 623
13.	Łódź	ul. Gdańska 111	3 795
14.	Poznań m.	pl. Nowomiejski 5	20 498
15.	Poznań ż.	pl. Działowy 6	15 176
16.	Pińsk	Kurja Biskupia	1 056
17.	Płock m.	ul. Tumska 2	2 138
18.	Płock ż.	ul. Tumska 2	3 268
19.	Przemyśl m.	ul. Katedralna 18 a.	1 304
20.	Przemyśl ż.	ul. Katedralna 18 a.	2 008
21.	Radom	ul. Żeromskiego 59	4 654
22.	Siedlce	ul. Florjańska 1	2 365
23.	Tarnów m.	ul. Marsz. Focha 18	4 777
24.	Tarnów ż.	ul. Ogrodowa 22	2 801
25.	Wąbrzeźno (Pom.)	ul. Miodowa 19	2 495
26.	Warszawa	ul. Kopernika 4	17 216
27.	Wilno	ul. Metropolitalna 1	6 095
28.	Włocławek	Kurja Biskupia	8 549
W 542 SMP, które nie nadesłały sprawozdań z różnych Związków			16 260
			158 795

Litera „m” oznacza, że Związek skupiał SMP męskie, „ż” żeńskie, wszystkie inne Związki łączyły SMP tak męskie jako też żeńskie.

BUDŻET NA ROK 1931

A. Dochody:

I. Dochody wynikowe (zyski)

1.	Składka zjednoczeniowa	6 000,—	
2.	Dywidendy:		
	a) Ostoi	3 500,—	
	b) inne	1 400,—	4 900,—
3.	Procenty i prowizje		10,—
4.	Subwencje:		
	na sprawy ogólne	5 500,—	
	na sprawy specjalne:		
	a) spółdzielcze	15 000,—	
	b) przysposobienie rolnicze	102 000,—	
	c) abstynenckie	5 000,—	
	d) w. f. i p. w.	7 200,—	
	e) oświata i sztuka	15 000,—	
	f) opieka społeczna	6 000,—	
	g) zagraniczne	1 000,—	156 700,—
5.	Dochód czysty z pomocy organizacyjnych (nasiona, wydawnictwa itd.)		1 500,—
6.	Różne (nieprzewidziane, zwroty itd.)		1 000,—

170 110,—

II. Dochody majątkowe

7.	Splaty dłużników	750,—	
8.	Zysk na sprzedaży efektów	250,—	
9.	Pożyczka inwestycyjna (np. na wydawnictwa, utensylja biblioteki)		12 000,—

183 110,—

B. Rozchody:

I. Rozchody wynikowe (straty)

1.	Koszty administracyjne:		
	a) pobory, honorarja	36 000,—	
	b) świadczenia socjalne	9 000,—	
	c) lokal, opał, światło, uprzątnięcie	9 000,—	
	d) przybory pisemne, papier, druki własne	3 500,—	
	e) poczta, portorja, telegramy, telefony	3 000,—	
	f) podróże, wizytacje, zjazdy	15 760,—	
	g) druk sprawozdania rocznego	1 800,—	
	h) dopłata do czasopism	10 000,—	
	i) różne	3 000,—	91 060,—
2.	Subwencje fin. p. r. dla Związków		68 000,—
3.	Procenty i prowizje		150,—
4.	Nagrody konkursowe (p. r. i inne)		7 000,—
5.	Fundusz dyspozycyjny zarządu		2 400,—
6.	Odpisy majątkowe		1 000,—
7.	Różne (nieprzewidziane, zwroty)		500,—

170 110,—

II. Rozchody majątkowe

8. Spłaty wierzycieli	1 000,—
9. Zakup utensyli	1 000,—
10. Uzupełnienie biblioteki	1 000,—
11. Zakup pomocy organiz. (nasiona, wydawnictwa itd.)	10 000,—
	<hr/>
	185 110,—

C. ORGANY RADY NACZELNEJ

Na zjeździe wybrano organy rady naczelnej w następującym składzie:

1. Prezydjum rady naczelnej:

1. ks. prałat Józef Strojnowski (Płock) — prezes,
2. p. dyr. Anna Orłowska (Kraków) — I. wiceprezes,
3. p. dyr. Adolf Legis (Poznań) — II. wiceprezes,
4. ks. sekr. jen. Józef Matusz (Przemyśl) — sekretarz.

2. Sąd rady naczelnej:

1. ks. dyr. Edward Kozłowski (Poznań),
2. ks. sekr. jen. Marjan Gniazdowski (Warszawa),
3. ks. sekr. jen. Mateusz Zdebski (Kraków),
4. zastępcy: ks. sekr. jen. Stanisław Pankiewicz (Kraków),
5. ks. sekr. jen. Mieczysław Połoska (Kielce).

3. Komisja rewizyjna.

1. p. dyr. Mieczysław Bogajski (Poznań),
2. p. dyr. Jan Woźnicki (Poznań),
3. zastępca: ks. prof. Władysław Krawczyk (Poznań).

4. Komisja matka:

1. ks. prałat Józef Strojnowski (Płock),
2. ks. sekr. jen. Franciszek Żynda (Wąbrzeźno),
3. ks. dyr. Leopold Bilko (Poznań).

5. Komisja dla spraw młodzieży męskiej:

1. ks. sekr. jen. Stefan Pietruszka (Włocławek),
2. ks. sekr. jen. Józef Matuszek (Katowice),
3. ks. sekr. jen. Franciszek Żynda (Wąbrzeźno),

4. ks. sekr. jen. Edward Łapiński (Łomża),
5. p. Karol Bujakiewicz (Poznań).

6. *Komisja dla spraw młodzieży żeńskiej:*

1. p. dyr. Anna Orłowska (Kraków),
2. p. Bolesława Jarząbkówna (Radom),
3. p. Wanda Fuxówna (Tarnów),
4. p. Zofja Ozdowska (Poznań),
5. p. Marja Wrazidlanka (Katowice).

ZARZĄD I WSPÓŁPRACOWNICY

Członkami zarządu, wybranymi przez radę naczelną na czas nieograniczony, byli: ks. kanonik dr. Walerjan Adamski (od r. 1919) i ks. Leopold Biłko (od r. 1922). Zastępcą członka zarządu był ks. Ludwik Jarosz (od r. 1919).

Ks. Biłko kierował całą organizacją przy współpracy wszystkich referatów Zjednoczenia. Oprócz tego specjalnie załatwiał sprawy wydawnicze, był redaktorem odpowiedzialnym „Przyjaciela Młodzieży“, a w pierwszym półroczu także redaktorem „Kierownika Stowarzyszeń Młodzieży“. Nadto był czynnym członkiem zarządu S. A. „Ostoi“ (od r. 1924).

Ks. kan. Adamski załatwiał sprawy finansowe, sprawozdawcze, a przede wszystkim naukowe. Z ramienia Zjednoczenia był prezesem rady nadzorczej S. A. „Ostoi“ (od r. 1920), oraz członkiem kuratorjum Katolickiej Szkoły Społecznej (od r. 1927). Pod jego kierownictwem przeprowadzono też w roku sprawozdawczym nowy podział pracy i z tem złączoną reorganizację biura w Zjednoczeniu.

Posiedzenia zarządu, na których omawiano działalność bieżącą organizacji i porozumiewano się w sprawie programu prac na najbliższą przyszłość, odbywały się często, — niektóre wspólnie z zarządem S. A. „Ostoi“. Najważniejsze uchwały protokółowano.

Oprócz tego zasadniczo co tydzień odbywały się „konferencje wewnętrzne“, w których uczestniczyli oprócz członków zarządu wszyscy referenci Zjednoczenia i „Ostoi“. Ogółem odbyło się ich 37.

Pełnomocnictwo do podpisywania korespondencji Zjednoczenia przez cały rok miał p. Władysław Oleksy, pozatem od maja r. spraw. ks. Antoni Marcinkowski. Pisma Zjednoczenia zwykle

wysyłano z dwoma podpisami: członka lub pełnomocnika zarządu oraz referenta, który sprawę załatwiał.

Do załatwienia różnych czynności pozabiurowych zarząd Zjednoczenia wysyłał w roku sprawozdawczym swoich delegatów, mianowicie na konferencje z władzami i organizacjami, na lustracje, zjazdy, kursy, wystawy, zawody itp., o czym mowa w sprawozdaniu poszczególnych referatów. Oprócz tego delegatką Zjednoczenia była p. Halina Doria-Dernałowiczówna z Warszawy, przedstawicielka Zjednoczenia w Unji Międzynarodowej Katolickich Związków Kobietych.

Współpracownicy zarządu. Stałych współpracowników zarządu Zjednoczenia było na początku roku 8. W ciągu roku przybyło 4, a ustąpiło także 4. Skład współpracowników zarządu był następujący:

1. P. Czesława Wolniewiczówna (od r. 1921), redaktorka „Młodej Polki”. Ustąpiła 30 czerwca.

2. P. Felicja Żurowska (od r. 1922), kierowniczka Działu Wydawniczego „Ostoi”, sekretarka redakcji „Kierownika Stowarzyszeń Młodzieży” (do 31 czerwca), naczelna redaktorka „Przyjaciela Młodzieży”, kierowniczka referatów: ogólno-estetycznego, wydawniczego i prasowego (od 17 września).

3. P. Władysław Oleksy (od r. 1927), mag. praw., kierownik referatów: prawnego, zagranicznego i p. r. oraz współpracownik referatu w. f.

4. P. Seweryn Saryusz-Zaleski (od r. 1927), referent p. r.

5. P. Wiesław Jaroszewski (od r. 1927), kierownik referatu w. f. i p. w., oraz referatów: abstynenckiego i zewnętrznego (od 17 września).

6. P. Magdalena Hilczyńska (od r. 1928), referentka p. r. i referatu radjowego. Ustąpiła 30 września.

7. P. Karol Temler (od r. 1928), inż. agr., referent p. r. Ustąpił 30 czerwca.

8. P. Zygmunt Jurkowski (od r. 1929), kierownik sekretariatu (do 30 kwietnia) i referatów: oświatowego i abstynenckiego. Ustąpił 30 września.

9. Ks. Antoni Marcinkowski (od 15. II. 1930 r.), redaktor „Kierownika Stowarzyszeń Młodzieży” (od 1 lipca), kierownik sekretariatu (od 1 maja) oraz referatów: personalnego, sprawozdawczego, wewnętrznego, ogólnotechnicznego (od 17 września).

10. P. Anna Zrazikówna (od 15. II. 1930 r.), redaktorka „Młodej Polki“ (od 1 lipca), kierowniczką referatów: ogólnospołecznego, ogólnoreligijnego, ogólnooświatowego, bibliotecznego (od 17 września).

11. P. Edward Ołdakowski (od 1. III. 1930 r.), kierownik referatu spółdzielczego oraz (od 17 września) referatów: ogólno-ekonomicznego i finansowego.

12. P. Ludwika Majewska (od 1. X. 1930 r.), inż. agr., referentka p. r.

Techniczne prace wykonywał stały personel biurowy w liczbie 6 osób a mianowicie: 4 maszynistki i 2 pomocnicze siły biurowe.

Sekretarjat. Organem pomocniczym i zastępczym zarządu Zjednoczenia, pośredniczącym między dyrekcją a poszczególnymi referentami był Sekretarjat. Praca jego polegała w głównej mierze na kierowaniu sprawami wewnątrzbiurowymi.

W roku sprawozdawczym wpłynęło do Zjednoczenia ogółem 5 525 (4 744)¹⁾, wysłano 4 573 (3 356) listów. Ponadto wysłano 52 (33) okólniki do Związków, wykonane na powielaczu, każdorazowo w 85 egzemplarzach.

Udzielano częstych informacji przy odwiedzinach biura Zjednoczenia, m. i. uczestnikom „Kursu dla dyrektorów Akcji Katolickiej“, uczestnikom „Tygodnia Społecznego“, urządzonego przez Zjednoczenie Katolickich Związków Polek w Poznaniu, delegacjom SMP podczas Kongresu Eucharystycznego i przedstawicielom różnych organizacji społecznych.

¹⁾ Cyfry w nawiasach podają stan w r. 1929.

DZIAŁALNOŚĆ ZARZĄDU

Ponieważ Zjednoczenie Młodzieży Polskiej zajmuje się prawie wszystkimi dziedzinami kultury, dlatego uważaliśmy za rzecz wskazaną ująć niniejsze sprawozdanie według przyjętego obecnie podziału na dziedziny kultury społecznej, materialnej i duchowej, omawiając w 6 działach osobno sprawy społeczne, ekonomiczne, techniczne, religijne, estetyczne i oświatowe. Po dane statystyczne odsyłamy do tabel statystycznych, umieszczonych na końcu niniejszej broszury.

I. SPRAWY SPOŁECZNE

1. REFERAT OGÓLNO-SPOŁECZNY.

Działalność referatu rozwinęła się w następujących dziedzinach.

Czasopisma. — W „Kierowniku Stow. Młodzieży“, „Młodej Polce“ i „Przyjacielu Młodzieży“ podawano periodycznie artykuły, traktujące o sprawach społeczno-obywatelskich, a także artykuły instrukcyjne o zawodach kobiecych. Drogą ankiet budzono zainteresowanie młodzieży do tak aktualnych zagadnień społecznych, jak rodzina, praca, alkoholizm.

Korespondencja. — Udzielano bezpłatnych porad zawodowych, utrzymywano kontakt młodzieży męskiej z K. O. P. (Korpus Obrony Pogranicza), a żeńskiej z emigrantkami.

Pomoc materialna. — Zjednoczenie udzieliło pomocy Związkowi wileńskiemu w szerokiej akcji, przeprowadzonej w całej Polsce na rzecz głodujących na Wileńszczyźnie.

Kursy. — Propagandę pracy społecznej prowadzono na kursach dla pracowników społeczno-oświatowych w Stowarzyszeniach

Młodzieży Polskiej, a uświadomienie społeczno-obywatelskie młodzieży przez wykłady i pogadanki dyskusyjne na kursach i zlotach młodzieży. Pracę prowadzono częściowo w łączności z referatem oświatowym.

2. REFERAT PERSONALNY.

Referat personalny załatwiał następujące sprawy: przyjmowanie i ustępowanie pracowników Zjednoczenia, zmiany w zakresie ich pracy, kwestje ich urlopów i poborów.

3. REFERAT PRAWNY.

Działalność referatu prawnego polegała na wyjaśnianiu kwestyj prawno-statutowych, na udzielaniu opinii prawnej w sprawach, załatwianych przez inne referaty, w sprawie regulaminów, rejestracji Związków i SMP, na popularyzowaniu w życiu organizacyjnym zasad praworządności itp.

4. REFERAT SPRAWOZDAWCZY.

W roku 1930 referat sprawozdawczy za pomocą okólników do Związków i czasopism Zjednoczenia informował członków Zjednoczenia o działalności całej organizacji i omawiał kilkakrotnie sprawy, dotyczące sprawozdań i statystyk Związków, które zestawił w specjalnym okólniku o sprawozdaniach.

Pozatem w roku sprawozdawczym wyszły z ramienia referatu sprawozdawczego następujące wydawnictwa:

Broszury: „XI Sprawozdanie Zjednoczenia Młodzieży Polskiej“ za rok 1929 — nakład 1 500 egzemplarzy oraz „Zbiór sprawozdań“ za rok 1928, zawierający sprawozdanie Zjednoczenia i 19 Związków.

„XI Sprawozdanie“ wysłano do wszystkich Związków, do Episkopatu Polskiego, władz państwowych, urzędów i instytucji samorządowych oraz osób, zaprzyjaźnionych z naszą organizacją.

Druki organizacyjne: „Sprawozdanie Związku Młodzieży Polskiej Męskiej“, nakład 1 000 egz. „Sprawozdanie Stowarzyszeń Młodzieży Polskiej Żeńskiej“, wyd. X., nakład 3 500 egz. — „Sprawozdanie Stowarzyszeń Młodzieży Polskiej Męskiej“, wyd. X., nakład 4 500 egz.

Pozatem współdziałał przy wydawaniu formularzy statystycznych, dotyczących akcji przysposobienia rolniczego, o których mowa niżej.

5. REFERAT WEWNĘTRZNY.

Referat opracowywał sprawy, dotyczące rady naczelnej oraz Związków i Stowarzyszeń. Wchodziły tu w rachubę przedewszystkiem sprawy natury społeczno-organizacyjnej, dalej ustalenie programu pracy Zjednoczenia i czuwanie nad jego wykonaniem w całej organizacji.

Utrzymywano kontakt z Związkami za pomocą obszernej korespondencji oraz przez wysłanie 52 okólników do Związków, jako też przez czasopisma i wydawnictwa. Kontakt osobisty utrzymywano z Związkami przez delegatów, dokonywujących wizytacji, przez zjazdy i odwiedziny Związków. Kontakt ze Stowarzyszeniami utrzymywano przez zawody i kursy, urządzone z ramienia Zjednoczenia dla Stowarzyszeń wszystkich Związków.

Program pracy omawiano na zjeździe sekretarzy generalnych oraz w czasopismach organizacyjnych i okólnikach.

Wizytacje Związków. — Delegaci Zjednoczenia brali udział w 5 zjazdach delegowanych. Wizytacji rad związkowych w roku sprawozdawczym nie odbyto. Wizytowano zarządy i biura związkowe, konferując z sekretarzami generalnymi. Delegaci Zjednoczenia uczestniczyli w 5 kursach związkowych, wygłaszając na nich referaty lub urządzając ćwiczenia itp. W wystawach związkowych uczestniczyli delegaci 1 raz. Przeprowadzono lustracje przysposobienia rolniczego w 7 Związkach.

Zjazd sekretarzy generalnych. — W roku sprawozdawczym odbył się tylko jeden zjazd sekretarzy generalnych i to 30 czerwca w Poznaniu. Odpisy protokółów wysłano do wszystkich Związków. Na zjeździe omawiano sprawy planu pracy, przysposobienia rolniczego, zawodów sportowych oraz sprawę komisji.

Ankiety. — Jedną z najważniejszych prac referatu było przeprowadzenie przy pomocy innych referatów szeregu ankiet na łamach czasopism Zjednoczenia, a to celem zaszczerpienia w Stowarzyszeniach nowej metody dyskusyjnej.

Pierwsza ankieta „Jak się ludzie bawią w Polsce?” została ogłoszona wprawdzie jeszcze w grudniu 1929 r., ale główny okres

jej przeprowadzenia przypada na styczeń i luty 1930 r. Zainteresowanie młodzieży ankietą było bardzo duże. Listy nadchodzące do redakcyj „Młodej Polki“, „Przyjaciela Młodzieży“ i „Kierownika“ przyniosły nadzwyczaj interesujący materiał obserwacyjny z życia wsi i miast, znakomite scharakteryzowanie panujących ogólnie zwyczajów zabawowych w Polsce oraz trafne uwagi młodzieży o wartości zabaw i ich wpływie na życie rodzinne, społeczne itd.

Drugą ankietę p. t. „Co sądzisz o pijaństwie?“ ogłosiły redakcje w kwietniu. Wprawdzie udział uczestników, prawdopodobnie ze względu na rozpoczynające się prace wiosenne, był mniejszy niż w poprzedniej ankiecie, jednak zebrany materiał był równie cenny. Kwestja pijaństwa, w Polsce tak zaogniona, — oraz sprawa nieposzanowania ustawy przeciwalkoholowej, — jest w odpowiedziach ankietowych tak jasno scharakteryzowana, że dla badacza społecznego listy te stanowią kopalnię informacji i przykładów życiowych.

Wreszcie trzecią ankietę ogłosiło Zjednoczenie w październiku. Opierając się już na poprzednich doświadczeniach, postanowiło obecnie pracę nad ankietami wciągnąć w obowiązkowy program pracy wszystkich SMP w całej Polsce, na rok 1930/31. Jako temat wybrano „Radość w życiu człowieka“, a podzielono go na trzy części: „Radość w rodzinie“, „Radość w pracy“ i „Radość w rozrywkach“.

Prace, związane z przeprowadzeniem tego programu, podzielono w sposób następujący: ogłoszenie ankiety nastąpiło w nrach październikowych. Miesiąc ten przeznaczony był na korespondencję czytelników z redakcjami. W listopadzie temat „Radość w rodzinie“ miały Stowarzyszenia przerobić w formie pogadarek na posiedzeniach zarządu i zebraniach plenarnych, celem zainteresowania tym tematem ogółu członków w Stowarzyszeniu. Sprawozdania z zebrzań tych winny były Stowarzyszenia przesłać do swego Związku Młodzieży Polskiej, by i on zapoznał się z obserwacjami życiowymi swej młodzieży. Wreszcie grudzień przeznaczony był na ogłoszenie wyników ankiety przez Zjednoczenie na łamach czasopism. Przeprowadzenie dwóch dalszych części tej ankiety miało przypaść na rok 1931.

Nie mamy dokładnych danych co do pogadarek, wygłoszonych na temat ankiety w Stowarzyszeniach w listopadzie roku sprawozd.

Jak każda nowość, tak i ta natrafiła na trudności w wykonaniu. Natomiast redakcje otrzymały znów cenny materiał dla badań socjologicznych oraz dla pracy wychowawczej. Ilościowo wynik był następujący:

Ankieta	Druchny	Druhowie
„Jak się ludzie bawią w Polsce?“	164	98
„Co sądzisz o pijaństwie?“	85	82
„Radość w rodzinie“	171	73
	<hr/>	<hr/>
	razem 418	253

Poza powyższymi ankietami przeprowadziło Zjednoczenie jeszcze ankietę na temat: „Czego mnie nauczył konkurs p. r.“ oraz „Czy już oszczędzacie“, o czym obszerniej mowa w sprawozdaniu ref. p. r. i spółdzielczego.

Wydawnictwa. Referat wewnętrzny wydał w roku sprawozdawczym druki organizacyjne w nakładzie 265 000 egzemplarzy.

6. REFERAT ZEWNĘTRZNY.

Władze kościelne. Delegatem Episkopatu Polskiego do rady naczelnej Zjednoczenia był J. E. Ks. Kardynał Prymas Hlond (od r. 1926). Członkowie zarządu informowali Ks. Prymasa o stanie pracy i zasięgali jego opinii i decyzji w ważniejszych sprawach.

Zjednoczenie informowało Episkopat Polski o swej działalności, a zwłaszcza o swych wydawnictwach.

Władze państwowe. Z władzami państwowymi współpracowało Zjednoczenie, porozumiewając się i współdziałając z ministerstwami i centralnymi urzędami.

Współpraca z Państwowym Urzędem Wychowania Fizycznego i Przystosowania Wojskowego, niestety, stała się mniej ścisłą z tego powodu, że wstrzymano Zjednoczeniu (a także Związkom) stałą zapomogę finansową.

Najwyższą była współpraca Zjednoczenia z Ministerstwem Rolnictwa na tle przystosowania rolniczego.

Z Ministerstwem Spraw Wewnętrznych Zjednoczenie komunikowało się przede wszystkim w sprawach statutu i ustawy o zrzeszeniach oraz w sprawie związanych z tem zagadnień. Ministerstwo to umożliwiło Zjednoczeniu rozpoczęcie ważnej akcji w kierunku krzewienia abstynencji.

Ministerstwo Wyznań Religijnych i Oświecenia Publicznego, a zwłaszcza Wydział Oświaty Pozaszkolnej, dopomógł nam w pracy, dotyczącej oświaty pozaszkolnej. Departament sztuki udzielił pomocy naszym Stowarzyszeniom, posiadającym własne orkiestry.

Ministerstwo Spraw Zagranicznych udzieliło nam pomocy na wyjazd do Budapesztu na uroczystości św. Emeryka, patrona młodzieży węgierskiej.

Sprawozdanie za rok 1929 wysłano do wszystkich władz i urzędów w kraju i zagranicą.

Różne organizacje. W ścisłym kontakcie pozostawało Zjednoczenie przede wszystkim z Sp. Akc. „Ostoja“, która nadal była handlową ekspozyturą Zjednoczenia Młodzieży Polskiej. W miarę możliwości ułatwiała Związkom i Stowarzyszeniom abonowanie i nabywanie wydawnictw i czasopism, o czym piszemy osobno w sprawozdaniu Sp. Akc. „Ostoja“. Kontakt z władzami Sp. Akc. „Ostoja“ utrzymywali członkowie zarządu Zjednoczenia: ks. Adamski, jako prezes rady nadzorczej, a ks. Biłko, jako członek zarządu „Ostoi“.

W ścisłym kontakcie pozostawało Zjednoczenie z Katolicką Szkołą Społeczną w Poznaniu.

Propaganda ogólna w kraju. Dniami ogólnej propagandy Zjednoczenia i całej naszej organizacji było „Święto Młodzieży“, które obchodziła młodzież męska w roku sprawozd. wyjątkowo 30 listopada, zamiast w niedzielę po dniu św. Stanisława Kostki, ze względu na odbywające się wybory do sejmu i senatu, oraz „Święto Druchen“, obchodzone od kilku lat w ostatnią niedzielę maja przez młodzież żeńską. W łączności z temi dniami Zjednoczenie, a zwłaszcza Związki ogłaszały w prasie notatki i artykuły, informujące o naszej organizacji.

W roku sprawozdawczym prasa więcej niż dotychczas interesowała się naszym ruchem młodzieży, o czym świadczyły liczne notatki sprawozdawcze i artykuły. Z agencji prasowych zwłaszcza Katolicka Agencja Prasowa w Warszawie kilkakrotnie odzywała się życzliwie w naszej sprawie.

Pozatem, za pomocą także innych środków, zwłaszcza radja, szerzono wśród społeczeństwa znajomość naszej organizacji.

7. REFERAT ZAGRANICZNY.

Młodzież polska zagranicą. Jak dawniej, tak i obecnie Zjednoczenie interesowało się młodzieżą polską zagranicą, a przede wszystkim

kiem jej organizacjami, starając się wedle możliwości ułatwiać im pracę. W roku sprawozdawczym zakres działalności obejmował następujące kraje: Niemcy, Czechosłowację, Łotwę, Danję, Francję, Amerykę. Niestety, dla braku funduszy działalność ta nie mogła być tak wydatną, jak tego sprawa wymagała.

Organizacje międzynarodowe. Zjednoczenie nadal do dwóch organizacyj międzynarodowych, mianowicie do organizacji młodzieży męskiej „Opera dei Congressi” w Rzymie oraz do organizacji młodzieży żeńskiej t. zw. Unji Międzynarodowej Katolickich Związków Kobiectych (Union Internationale des Ligues Féminines Catholiques) w Gandawie (Belgia).

W maju 1950 r. odbył się w Rzymie kongres Unji Kobiectej. Przedstawicielką Zjednoczenia była p. Halina Doria-Dernałowicz. Wyjazd na kongres subwencionowany był przez Ministerstwo Spraw Zagranicznych.

Z okazji kongresu wyszła specjalna broszura w języku francuskim p. t. „La Jeunesse Catholique Féminine de Pologne”. W broszurze tej zawarty jest również rzut oka na historję Zjednoczenia oraz sprawozdanie jego za rok 1929.

W czasie kongresu p. Doria-Dernałowicz na sekcji młodych wygłosiła referat p. t.: „Braterstwo katolickie”.

Podczas audjencji u Ojca św. wręczyła imieniem Zjednoczenia pięknie oprawny „Zbiór sprawozdań za rok 1928”. Poza tem w albumie, ofiarowanym Ojcu św. od całej Unji, a zawierającym dane informacyjne o poszczególnych organizacjach, wchodzących w skład Unji, znajdowała się również karta Zjednoczenia, wykonana artystycznie przez p. Stanisława Kuglina.

W wystawie, urządzonej w czasie kongresu, wzięło Zjednoczenie udział, posyłając nań swoje wydawnictwa z dziedziny religijnej i spraw dziewczęcych.

Po kongresie ukazało się nakładem Unji obszernie sprawozdanie w języku francuskim, w którym zamieszczono referaty, dyskusje i rezolucje kongresowe.

Czasopisma Zjednoczenia zamieściły również sprawozdanie z Kongresu. W myśl rezolucji kongresu odprawione zostały 3 msze św. na intencję Ojca św. w imieniu wszystkich druchen, zrzeszonych w Zjednoczeniu.

W Zjednoczeniu sprawy, dotyczące Unji, załatwia p. Żurowska w porozumieniu z p. Doria-Dernałowiczówną, stałą delegatką Zjednoczenia do Unji.

Organizacje młodzieży zagranicą. Z katolickimi organizacjami młodzieży innych narodowości utrzymywało Zjednoczenie kontakt przez wymianę czasopism i wydawnictw.

W sierpniu roku spr. delegacja Zjednoczenia Młodzieży Polskiej z ks. Antonim Marcinkowskim na czele brała udział w uroczystościach młodzieży węgierskiej w Budapeszcie, urządzonych z okazji 900-letniej rocznicy śmierci św. Emeryka, patrona młodzieży węgierskiej. Podczas tych uroczystości delegacja Zjednoczenia uczestniczyła w międzynarodowym kongresie eucharystycznym (19 sierpnia), któremu przewodniczył legat papieski, ks. kardynał Sincero, oraz w kongresie młodzieży katolickiej, w procesji św. Stefana (20 sierpnia), gdzie stanowiła osobną grupę ze sztandarem SMP na czele. Pozatem uczestniczyła w posiedzeniu eucharystycznym i marjologicznym polskiej pielgrzymki narodowej (22 sierpnia), a także w odsłonięciu tablicy pamiątkowej w Ostrzyhomiu (Esztergom) ku czci króla Jana Sobieskiego (23 sierpnia).

II. SPRAWY EKONOMICZNE

Na dział ten składają się trzy referaty, które niżej kolejno omawiamy.

1. REFERAT OGÓLNO-EKONOMICZNY.

Zadaniem tego referatu jest usprawnienie działalności ekonomicznej naszej organizacji oraz troska o wyrobienie gospodarze i przygotowanie młodzieży do życia praktycznego. Tą dziedziną zajmowało się Zjednoczenie Młodzieży Polskiej od początku swojego istnienia. Owocami pracy w tym zakresie są m. i. kompletne systemy księgowości dla Związków Młodzieży Polskiej z 1919 r., oraz dla Stowarzyszeń Młodzieży Polskiej z 1922 r., memoriał w sprawie działu handlowego w Związkach Młodzieży Polskiej z 12 stycznia 1928 r., liczne wskazówki w okólnikach do Związków wreszcie szereg artykułów treści wychowawczo-ekonomicznej w czasopiśmie organizacyjnych Zjednoczenia Młodzieży Polskiej.

Referat zajmuje się także kwestją ubezpieczenia młodzieży od odpowiedzialności prawnej i wypadków. Z powodu trudności finansowych sprawa ta nie wyszła w 1930 roku poza stadjum badań i rozważań.

Referat ekonomiczny wydał w roku sprawozdawczym w nowym wydaniu następujące druki organizacyjne, jak: Dziennik kasowy, Główna księga kasowa, Księga składek, żetony i karteczki na zbiórkę uliczną druhen i druhów; ogółem w nakładzie 145 000 egz.

2. REFERAT FINANSOWY.

Zadaniem tego referatu jest prowadzenie księgowości i rachunkowości Zjednoczenia Młodzieży Polskiej, tudzież propaganda finansowa, t. j. akcja w kierunku zdobycia środków materialnych na cele ogólne organizacji.

Stan finansowy Zjednoczenia z końcem roku sprawozdawczego podajemy niżej w czterech zestawieniach, z których bilans

brutto wykazuje obroty — rachunek strat i zysków podaje wyniki naszej działalności gospodarczej — bilans zamknięcia obrazuje stan majątku Zjednoczenia w dniu 31 grudnia 1950 roku, wreszcie zestawienie porównawcze budżetu i zamknięcia rachunków uwidacznia, czy i w jakiej mierze przewidywania finansowe zostały zrealizowane.

1. BILANS BRUTTO z 31 grudnia 1950 r.

Nazwa rachunku	Obroty		Salda	
	Winien	Ma	Winien	Ma
Rachunek kapitału	—	176 824 62	—	176 824,62
„ kasy	214,10	200,—	14,10	—
„ banków	65 768,44	65 489,88	278,56	—
„ dłużników i wierzycieli	231 435,40	379 040 28	10 880,79	158 485,67
„ przejściowy	20 795,—	20 795,—	—	—
„ pensyj	54 327,25	983,33	53 343,92	—
„ świadczeń socjalnych	10 191,78	5 255,31	4 936,47	—
„ lokalu, opału i t. d.	6 611,33	—	6 611,33	—
„ poczty i portoryj	3 800,80	1,50	3 799,30	—
„ przyborów pisemnych	4 465,43	4,—	4 461,43	—
„ podróży, zjazdów, zlotów, zawodów, obozów itd.	24 578,26	2 625,89	21 952,37	—
„ druku sprawozdania i nieprzewidzianych	13 813,99	2 884,26	10 929,73	—
„ dopłaty do czasopism	44 494,74	—	44 494,74	—
„ subwencji	61 185,94	180 150,77	—	118 964,83
„ składki zjednoczeniowej	47,59	2 767,79	—	2 720,20
„ nagród konkursow.	5 312,05	—	5 312,05	—
„ pomocy organizacyj.	5 767,55	2 451,68	3 315 87	—
„ biblioteki i ruchomości	12 489,26	7,—	12 482,26	—
„ Rady naczelnej i jej organów	528,50	—	528,50	—
„ akcyj	277 367,09	—	277 367,09	—
„ procentów prowizyj i dywidendy	1 603,10	5 316,29	—	3 713,19
„ różnych	4,20	4,20	—	—
	844 801,80	844 801,80	460 708,51	460 708,51

2. RACHUNEK STRAT I ZYSKÓW z 31 grudnia 1930 r.

Straty

Koszty administracyjne:

a) pensje	53 343,92	
b) świadczenia socjalne	4 936,47	
c) lokal, opał, światło itd.	6 611,33	
d) poczta, portorja	3 799,30	
e) przybory pisemne	4 461,43	73 152,45

Koszty organizacji i propagandy:

a) podróże, zjazdy, zloty, obozy itd.	21 952,37	
b) druk sprawozdania	1 923,—	
c) dopłata do czasopism	44 494 74	
d) nagrody konkursowe	5 312,05	
e) pomoce organizacyjne	3 315,87	
f) rada naczelna i jej organy	528,50	
g) nieprzewidziane	9 006,73	86 533,26

Subwencje wypłacone Związkom		61 185,94
Procenty i prowizje zapłacone		1 603,10
Akcje		21,29
10% odpisu na ruchomościach i bibliotece		1 248,22

223 744,26

Zyski

Subwencje otrzymane:

a) państwowe	160 485,56	
b) prywatne	19 665,21	180 150,77
Składka zjednoczeniowa	2 720,20	
Dywidenda i zysk z S. A. „Ostoi“	5 306,41	8 026,61
Procenty i prowizje		9,88
Deficyt w roku sprawozdawczym		35 557,—

223 744,26

Uwaga: Na wysokość deficytu wpłynął poważnie fakt niezapłacenia należnych Zjednoczeniu za 1930 r. subwencji na p. r. w kwocie 19 836,26 zł.

3. BILANS ZAMKNIĘCIA z 31 grudnia 1930 r.

	Aktywa		Pasywa
Do rachunku kasy	14,10	Od rachunku kapitału	176 824,62
„ „ banków	278,56	„ „ wierzycieli	158 485,67
„ „ dłużników	10 880,79		
„ „ biblioteki i nieruchomości	11 234,04		
„ „ akcyj, udziałów i efektów	277 345,80		
Deficyt	35 557,—		
	335 310,29		335 310,29

Potwierdza się zgodność bilansu i rachunków strat i zysków z księgami i inventurami Zjednoczenia Młodzieży Polskiej.

Poznań, dnia 21 maja 1931 r.

KOMISJA REWIZYJNA

(—) *M. Bogajski* (—) *J. Woźnicki.*

ZESTAWIENIE PORÓWNAWCZE BUDŻETU I ZAMKNIĘCIA RACHUNKÓW ZA 1930 ROK.

	Budżet	Zamknięcie rachunków
a) Dochody.		
1. Remament z roku ubiegł.		
2. Składka zjednoczeniowa	10 000,—	2 720,20
3. Zasilki prywatne	28 000,—	19 665,21
4. Dywidenda i zysk S. A. Ostoi	21 400,—	5 306,41
5. Procenty i prowizje	100,—	9,88
6. Dochody nadzwyczajne	8 000,—	—
7. Subwencje państwowe	60 000,—	160 485,56
8. Pożyczki	101 000,—	35 557,—
	228 500,—	223 744,26

b) Rozchody.	Budżet		Zamknięcie rachunków	
1. Deficyt z roku ubiegł.				
2. Koszty administracyjne				
a) pensje i świadcz. so- cjalne	35 000,—		58 280,39	
b) lokal, opał itp.	5 000,—		6 611,33	
c) poczta, portorja itp. . .	5 000,—		3 799,30	
d) przybory pisemne . . .	4 000,—		4 461,43	
e) różne	1 000,—	50 000,—	—	73 152,45
3. Propaganda i organizacja				
a) podróże, zjazdy, zloty obozy itp.	30 000,—		21 952,37	
b) dopłata do czasopism .	29 000,—		44 494,74	
c) druk sprawozdania . . .	2 000,—		1 923,—	
d) pomoce organizacyjne (wydawnictwa itp.) . .	4 000,—		3 315,87	
e) nagrody konkursowe . .	—		5 312,05	
f) Rada naczelna i jej organy	—	65 000,—	528 50	77 526,53
4. Subwencje wypl. Związk- kom				61 185,94
5. Procenty i prowizje		700,—		1 603,10
6. Akcje (strata z powodu spadku kursu)				21,29
7. Wydatki nadzwyczajne . . .		6 000,—		9 006,73
8. Utensylja (odpisano 10% na ruchomościach)		3 000,—		929,32
9. Biblioteka (odpisano 10%) .		800,—		318,90
10. Pożyczki		101 000,—		—
11. Różne, fundusz dyspozy- cyjny		2 000,—		—
		<u>228 500,—</u>		<u>223 744,26</u>

3. REFERAT SPÓŁDZIELCZY.

Ze względu na walory moralne i ekonomiczne, jakie reprezentuje ruch spółdzielczy, i korzyści, jakie on specjalnie dla młodzieży przynieść może, ze względu na znaczenie wychowawczo-społeczne idei spółdzielczej, uruchomiono w roku sprawozdawczym w Zjednoczeniu Młodzieży Polskiej specjalny referat, z zadaniem wszczęcia akcji spółdzielczej i oszczędnościowej wśród młodzieży, zrzeszonej w SMP.

W pierwszych miesiącach działalności referatu spółdzielczego w Zjednoczeniu Młodzieży Polskiej chodziło głównie o zorjentowanie

wanie się w organizacji samej w zagadnieniach, którymi się ma referat zająć, dalej o zapoznanie się z metodami akcji oszczędnościowej i spółdzielczej wśród młodzieży, stosowanymi w kraju i zagranicą, o stwierdzenie, jaki jest stan tej akcji w SMP, oraz opracowanie odpowiedniego do warunków planu działania.

W myśl powyższego referat nawiązał kontakt z krajowymi organizacjami spółdzielczymi oraz korespondencję z instytucjami spółdzielczymi i młodzieżowymi w Belgji, Francji, Szwajcarji, Wielkiej Brytanji, Niemczech, zbierając tą drogą informacje i materiały, dotyczące propagandy idei spółdzielczości i oszczędności wśród młodzieży zagranicą. Referat pozatem zbierał także w kraju materiały, publikacje, wzory organizacyjne (statuty, regulaminy) i t. d.

Równolegle w czasopismach organizacyjnych, przeznaczonych dla młodzieży zrzeszonej w Stowarzyszeniach, ukazywały się staraniem referatu artykuły, poświęcone propagandzie spółdzielczości i oszczędności. W ciągu 1930 roku artykułów, poświęconych tym zagadnieniom, umieszczono ogółem 19.

Obszerny artykuł, zawierający program akcji spółdzielczej i oszczędnościowej w Stowarzyszeniach Młodzieży Polskiej, umieścił referat w numerze 8—9 „Przewodnika Społecznego“ na str. 345—349.

Ogłoszony w majowym numerze „Kierownika Stowarzyszeń Młodzieży“, a więc prawie na wstępie akcji oszczędnościowej i spółdzielczej Zjednoczenia Młodzieży Polskiej, konkurs na najlepsze sprawozdanie o działalności Stowarzyszeń w tej dziedzinie p. t. „Czy już oszczędzacie?“ wykazał, że poziom dotychczasowego zainteresowania młodzieży temi kwestjami był minimalny, co dowodzi, że referat dużo pracy musi poświęcić na samo uświadomienie młodzieży o potrzebie oszczędzania wogóle.

Referat służył informacjami Związkowi Młodzieży Polskiej, które zwracały się po informacje, jak zorganizować spółdzielnie wytwórcze producentów wyrobów trykotarskich i haftów kaszubskich (producentki te należą do SMP na Pomorzu), lub jak wprowadzić w życie uchwałę zjazdu delegowanych SMP o założeniu Związkowej Kasy Oszczędności w Łomży itp. Referat informował po uprzednim porozumieniu się z odnośną organizacją spółdzielczą lub, jeżeli to w danym wypadku było bardziej wskazane, kierował zainteresowanych wprost do odpowiedniej organizacji spółdzielczej.

Celem nadania akcji spółdzielczej i oszczędnościowej w Stowarzyszeniach Młodzieży Polskiej pewnych ram, referat pracował w 1930 r. nad dwoma regulaminami: dla kólek oszczędnościowych w SMP i dla kólek wyprawowo-posagowych dla Stowarzyszeń żeńskich, które zostaną w roku 1931 przedłożone do zatwierdzenia.

Równocześnie, ażeby oprzeć organizację istniejących już w SMP kas drobnych oszczędności (1 stycznia 1930 było ich ogółem 131, 31 grudnia 1930 — 157) o pewne już wypróbowane szczególnie wśród młodzieży szkolnej wzory, referat rozpoczął prace przygotowawcze do opracowania regulaminu dla kas oszczędności w SMP. — Tak więc rozpisano za pośrednictwem Związków Młodzieży Polskiej ankietę do Stowarzyszeń posiadających własne kasy oszczędności, w celu zebrania informacji co do wielkości ich obrotów, sposobu manipulacji, współdziałania z publicznymi instytucjami pieniężnymi itp. Nadesłano około 30% przewidywanych odpowiedzi, z których wynika, że niektóre kasy oszczędności w Stowarzyszeniach, np. w Kościerzynie na Pomorzu, w Radomiu i kilku innych, doszły do sum, sięgających 1 000 zł. Charakterystycznym jest, że bardzo szybki rozwój wykazują kasy oszczędności świeżo powstałe. — Tym kasom referat spółdzielczy chce dać ramy ustrojowe oraz oprzeć ich organizację o publiczne instytucje pieniężne, jako kasy macierzyste.

W pracy swej stosuje się referat do wskazówek wybitnych spółdzielców polskich, t. j. nie zachęca do zakładania nowych instytucyj spółdzielczych, które, mając słabe podstawy finansowe, młodych i niedoświadczonych udziałowców, byłyby narażone na łatwe bankructwo, mogące skompromitować samą ideę i organizację.

III. SPRAWY TECHNICZNE

1. REFERAT OGÓLNO-TECHNICZNY.

Referat załatwiał kwestje lokali, mebli, utensyljów, przybórów pisemnych itp. oraz czuwał nad całym inwentarzem Zjednoczenia.

Pozatem referat starał się popierać rozwój domów ludowych, ognisk i świetlic w naszej organizacji. W tych sprawach interwenjował przez delegata Zjednoczenia kilkakrotnie w Ministerstwie W. R. i O. P. — Departament Sztuki. Rezultaty pracy, jak wykazuje statystyka Związków, załączona na końcu niniejszego sprawozdania, są pomyślne, zwłaszcza gdy się uwzględni trudne położenie gospodarcze kraju.

Do referatu należą też sprawy jak: przysposobienie do zawodów technicznych i przysposobienie do gospodarstwa domowego. Ze względu na brak odpowiednich funduszy Zjednoczenie nie mogło dotychczas należycie się zająć temi kwestjami. Starania o uzyskanie odpowiednich subwencyj na te cele zostały niestety bezskuteczne. Starano się uwzględnić te dziedziny pracy w czasopismach organizacyjnych i przez wydawnictwa. Tak n. p. w „Przyjacielu Młodzieży“ prócz odpowiednich artykułów udzielono w dziale „Poradnia zawodowa“ w 65 wypadkach porad zawodowych. Tak samo redakcja „Młodej Polki“ służyła młodzieży żeńskiej informacjami i poradami zawodowymi. Referat propagował także urządzenie kursów zawodowych i gospodarstwa domowego.

Zagadnieniem zawodów kobiecych zajmuje się „Komisja (radę naczelnej) dla spraw młodzieży żeńskiej“. Omawiano je na zjazdach Zjednoczenia i także w zespole pracowników Zjednoczenia. Jednakże i tutaj z braku funduszy nie można było sprawy należycie ruszyć z miejsca.

Dla spraw zawodowych młodzieży męskiej powołano w r. spr. „Komisję (rady naczelnej) dla spraw młodzieży męskiej“.

Najwięcej w dziedzinie zawodowej działała nasza organizacja wśród młodzieży wiejskiej przez t. zw. przysposobienie rolnicze.

2. REFERAT WYCH. FIZYCZNEGO I PRZYSPOSOBIENIA WOJSKOWEGO.

Praca referatu polegała na popieraniu istniejących przy SMP kółek wychowania fizycznego i przysposobienia wojskowego, urządzaniu i prowadzeniu kursów i zawodów.

W pracy swej referat pozostawał w stałym kontakcie z poszczególnymi Związkami Młodzieży Polskiej, Państwowym Urzędem W. F. i P. W., a także z organizacjami w. f. i p. w. w Polsce, młodzieży polskiej zagranicą i z organizacjami zagranicznymi, zwłaszcza z „Orlem“ czechosłowackim. Związki informowano w sprawach w. f. i p. w. drogą korespondencyjną i przez okólniki, w których poruszono sprawy w. f. 41 razy.

Regulaminy i instrukcje, opracowane przez referat, dotyczyły prowadzenia pracy w. f. np. nowy regulamin obozu, regulamin zawodów ogólnopolskich w lekkiej atletyce i strzelaniu, regulamin nagrody wędrowniej, programy gimnastyki itp.

Komisja mundurka, utworzona przez radę naczelną Zjednoczenia, opracowała projekt „Dodatku do regulaminu mundurka męskiego“. Projekt po rozpatrzeniu przez Komisję dla spraw młodzieży męskiej został zatwierdzony przez radę naczelną w dniu 2 lipca 1930 r.

Konferencyj w Państwowym Urzędzie W. F. i P. W. odbyto 10. Poza tem kierownik referatu w. f. odbył liczne konferencje w sprawie zawodów ogólnopolskich w Spale, obozu w. f. i t. p.

Szereg kursów lekkoatletycznych na terenie Związku płockiego przeprowadził kierownik referatu w czasie od 20 maja do 3 czerwca.

W dniu 7 i 8 czerwca przeprowadził zawody związków w Łomży.

W roku sprawozdawczym urządziło Zjednoczenie Młodzieży Polskiej obóz wychowania fizycznego dla młodzieży męskiej w Sierakowie, woj. poznańskie. Obóz trwał od 20. VIII. — 19. IX. Celem obozu było przygotowanie przodowników i instruktorów w. f. dla poszczególnych SMP i Okręgów. Na 68 uczestników

uzyskało po końcowym egzaminie stopień instruktora w. f. — 8, stopień przodownika — 41, reszta uczestników otrzymała świadectwa z ukończenia obozu. Kierownikiem obozu był p. Jaroszewski, komendantem i kwatermistrzem p. Jurkowski, lekarzem p. W. Kocaj, instruktorami pp. Balcer i Kazimierowicz, instruktorem oświatowym X. Marcinkowski.

W dniach od 14—15 sierpnia odbyły się I Ogólnopolskie zawody sportowe SMP w siedzibie p. Prezydenta Rzeczypospolitej w Spale. Program zawodów obejmował konkurencje lekkoatletyczne: biegi 100, 800, 3 000, 4×100 , 800—400—200—100 metrów, skoki wzwyż, wdal, o tyczce, rzuty dyskiem, oszczepem, kulą, pięciobój oraz strzelanie dla przedpoborowych jednostkowe i zespołowe z broni małokalibrowej na 50 m, oraz dla rezerwistów jednostkowe i zespołowe z broni małokalibrowej na 50 m. Zawody zgromadziły ogółem 256 zawodników. W wyniku zawodów w ogólnej punktacji poszczególne Związki zajęły następujące miejsca: 1. Poznań m., 2. Pomorze, 3. Śląsk, 4. Wilno, 5. Przemysł, 6. Włocławek, 7. Łódź, 8. Płock, 9. Łomża, 10. Kraków.

Zawody zaszczycił swą obecnością P. Prezydent Rzeczypospolitej, który był łaskaw wręczyć osobiście ofiarowaną przez siebie nagrodę w postaci karabinka małokalibrowego.

W dniach 16 i 17 sierpnia zawodnicy SMP wzięli udział w zawodach sportowych, które się odbyły w Spale z okazji „Dożynek“ u p. Prezydenta Rzeczypospolitej w Spale. W zawodach tych startowały drużyny różnych organizacyj młodzieży. Zawodnicy nasi uzyskali I-sze miejsce w biegu rozstawnym Tomaszów—Spała oraz w turnieju koszykówki, II-gie miejsce w drużynowym trójboju lekkoatletycznym, III—VII-go miejsca w strzelaniu. W wyniku tego Zjednoczenie Młodzieży Polskiej zdobyło 2 nagrody, ofiarowane przez P. Prezydenta Rzplitej, za bieg rozstawny i koszykówkę.

W roku sprawozdawczym Państwowy Urząd W. F. i P. W. wstrzymał Zjednoczeniu z dniem 30 kwietnia stałą subwencję na prowadzenie wychowania fizycznego i przysposobienia wojskowego SMP. Na skutek tego referat w. f. i p. w. przez większą część roku nie mógł rozwijać z braku funduszków bardziej ożywionej działalności. Dzięki funduszom własnym zdołano zaprojektowane prace przeprowadzić do końca.

Biuletynów radjorowych, dotyczących w. f., wygłoszono 4 na następujące tematy: Higjena dnia codziennego. — Wychowanie fi-

zyczne czy sport? — Wychowanie fizyczne a przysposobienie wojskowe. — Ogólnopolskie zawody SMP.

W czasopismach organizacyjnych poruszano stale sprawy w. f. i p. w., ponadto w „Kierowniku Stowarzyszeń Młodzieży” przeprowadzono dyskusję na temat wychowania fizycznego dziewcząt.

3. REFERAT ABSTYNYENCKI.

Utrzymywano łączność z Polską Ligą Przeciwalkoholową i Składnicą Abstynencką. Pozatem wstąpiło Zjednoczenie do Naczelnego Komitetu Trzeźwości Młodzieży Katolickiej, utworzonego po zjeździe młodzieży katolickiej w sprawie trzeźwości w dniu 27. IV. 1930 r. w Poznaniu. Delegaci Zjednoczenia brali stale udział w konferencjach i pracach komitetu.

W kursie alkoholologii p. t. „Alkoholizm i jego zwalczanie”, urządzonym przez Państwową Szkołę Higjeny w Warszawie w dn. od 24—29 listopada, wzięli z ramienia Zjednoczenia Młodzieży Polskiej udział p. Zrazikówna i p. Jaroszewski. Pozatem w kursie wzięło udział 5 osób, delegowanych przez Związki: Łódź, Kraków i Wilno.

W czasopismach organizacyjnych umieszczono w roku sprawozdawczym 25 artykuły o alkoholizmie. Wygłoszono biuletyny radjowe p. t. „Tydzień Trzeźwości a młodzież SMP” i 1 czerwca p. t. „Ankieta o pijaństwie”.

Prócz powyższych artykułów, traktujących o kwestji alkoholizmu i abstynencji, przeprowadzono za pośrednictwem czasopism organizacyjnych ankietę na temat: „Co sądzisz o pijaństwie?” (opisano obszerniej przy omawianiu ankiet w sprawozdaniu referatu wewnętrznego). W ankiecie tej wzięło udział 83 druchen i 82 druhów. Odpowiedzi zawierają bardzo cenne materiały, nadające się do opracowania w osobnym podręczniku z wykładami z tej dziedziny.

4. REFERAT PRZYSPOSOBIENIA ROLNICZEGO.

Prace tego referatu przedstawiają się następująco:

Konkurs kukurydziany. — Zachęczone osiągnięciami w latach ubiegłych rezultatami w konkursie kukurydzianym, ogłosiło Zjednoczenie Młodzieży Polskiej także w roku 1930 konkurs kukurydziany.

Nasienie. — Dla ułatwienia przeprowadzenia tego konkursu Zjednoczenie Młodzieży Polskiej dostarczyło Związkom, podobnie jak w latach ubiegłych, ziarna kukurydzy „Wczesna Bydgoska”. Doborowe ziarno siewne, nabyte za pośrednictwem Państwowego Instytutu Naukowego Gospodarstwa Wiejskiego w Bydgoszczy, w majątku replantacyjnym Czerlejno, zostało rozesłane Związkom i SMP w ilości 4 901 porcji.

Wydawnictwa. — Dla ułatwienia pracy Związkom Młodzieży Polskiej w konkursie kukurydzianym skoncentrowało Zjednoczenie u siebie akcję wydawniczą. Rozesłano Związkom 3 197 broszur konkursowych. Były to wydawnictwa: „Konkursy p. r.”, „Konkurs uprawy kukurydzy”, „Co musisz wiedzieć o konkursie kukurydzianym”. Ponadto rozesłano 3 049 afiszów propagandowych p. r.: „My chcemy kukurydzy”.

Jak w latach ubiegłych, posługiwały się Związki i SMP specjalnymi formularzami organizacyjnymi. Ogółem w r. 1950 Zjednoczenie Młodzieży Polskiej wydało 90 000 formularzy. Rozesłano Związkom 51 528 formularzy Nr. 1, oraz 9 519 formularzy Nr. 2.

Wydano również ulotkę instrukcyjną o uprawie kukurydzy w ilości 30 000 egzemplarzy, którą rozesłano wraz z ziarnem uczestnikom konkursu kukurydzianego.

Wobec powszechnego wprowadzenia dzienniczków drukowanych, opracowało Zjednoczenie Młodzieży Polskiej i wydało „Dzienniczek konkursu uprawy”, który w ilości 11 000 egzemplarzy rozszedł się w SMP.

Czasopisma. — W czasopismach Zjednoczenia Młodzieży Polskiej, prowadzony był stały dział p. r., informujący konkursistów o najważniejszych zagadnieniach p. r. W czasopismach tych poświęcono ogółem 80 stron przysposobieniu rolniczemu. Mianowicie umieszczono: a) w „Kierowniku” artykułów i wykładów na 25 stronach; b) w „Przyjacielu Młodzieży” artykułów na 30 stronach; c) w „Młodej Polce” artykułów na 30 stronach.

Artykuły w „Młodej Polce” i „Przyjacielu” ukazywały się od stycznia do maja w osobnym dodatku ilustrowanym p. t. „Przysposobienie Rolnicze” załączonym do tych gazet. Od czerwca dla braku funduszy dodatek skasowano, a artykuły znalazły pomieszczenie na łamach wspomnianych gazet.

W grudniowych numerach czasopism ogłoszono ankietę pt. „Czego nauczył mnie konkurs p. r.?” Ogółem odpowiedzi od SMP

męskich i żeńskich nadeszło 78. Odpowiedzi te są dowodem, że młodzież traktuje pracę p. r. poważnie, oraz że potrafiła ocenić korzyści, jakie daje konkurs p. r.

Okólniki Zjednoczenia Młodzieży Polskiej przeznaczone dla Związków, podawały najważniejsze wiadomości, związane z organizacyjnym prowadzeniem konkursów. W r. 1950 wyłącznie sprawom p. r. poświęcono 18 okólników.

Radjo. — W miesiącach od stycznia do czerwca ogłoszono 8 biuletynów radjowych, poświęconych akcji p. r.

Dożynki w Spale. — W dniu 16—17 sierpnia w dożynkach w Spale brały udział w SMP następujące grupy: podhalańska, krakowska, łowicka, sieradzka, kujawska, kaliska, opoczyńska, lipnowska, w strojach ludowych. Grupy te wśród przyśpiewek złożyły Gospodarzowi Państwa wieniec, między innymi wieniec z kaczanów kukurydzy. Obecnej na dożynkach młodzieży SMP było około 600.

Zjazd sekretarzy jeneralnych i rady naczelnej rozważał p. r. jako jedno z podstawowych zagadnień w życiu SMP i powziął szereg uchwał, mających na celu pogłębienie i usprawnienie działalności organizacji w akcji p. r. w 1951 r.

Lustracje przeprowadzone były przez Zjednoczenie Młodzieży Polskiej we wrześniu 1950 r. na terenie 7 Związków. Stwierdzono wszędzie znaczny postęp w ujęciu organizacyjnym konkursów jak i w poziomie ogólnym.

Prace Związków Młodzieży Polskiej. — Działalność Związków Młodzieży Polskiej polegała na organizowaniu konkursów, dostarczaniu młodzieży materiałów konkursowych, a także opieki fachowej w ciągu trwania konkursów. Związki organizowały kursy przedkonkursowe. W okólnikach związkowych, przeznaczonych dla SMP, wydawanych miesięcznie, stale omawiane były sprawy p. r.

Statystyka konkursów w r. 1950. — Do konkursów we wszystkich tematach konkursowych zgłosiło się ogółem 3 048 zespołów z 25 080 uczestnikami. Wobec tego, że według danych Ministerstwa Rolnictwa wogóle w Polsce zorganizowano 7 071 zespołów p. r. z 53 708 uczestników, — procentowy udział naszej organizacji we wszystkich konkursach p. r. w 1950 r. w całym kraju wynosił 42,9%. Zjednoczenie Młodzieży Polskiej zajmuje od 1928 r. pierwsze miejsce wśród wszystkich organizacji, które brały udział w konkursach p. r.

Do konkursu kukurydzianego zgłosiło się 854 zespołów z 6 416 uczestnikami. Ogółem przeprowadziła nasza organizacja w 1930 r. do końca konkursy w 25 tematach, w 2 252 zespołach z 15 414 uczestnikami, a w konkursie kukurydzianym w 605 zespołach z 4 012 uczestnikami. Konkursy przeprowadzono w 1 027 miejscowościach, w 164 powiatach i w 15 województwach na 25 następujących tematów konkursowych: kukurydza (605 zespoły i 4 012 uczestników), buraki (497 zesp. i 3 591 uczestn.), ziemniaki (250 zesp. i 1 606 uczestn.), ogródki kwiatowe (164 zesp. i 1 107 uczestn.), ogródki warzywne (48 zesp. i 311 uczestn.), kapusta (115 zesp. i 726 uczestn.), pomidory (16 zesp. i 112 uczestn.), cebula (15 zesp. i 105 uczestn.), fasola (2 zesp. i 20 uczestn.), marchew (16 zesp. i 101 uczestn.), żywokost (1 zesp. i 6 uczestn.), żyto (51 zesp. i 340 uczestn.), pszenica (11 zesp. i 55 uczestn.), owies (14 zesp. i 95 uczestn.), jęczmień (27 zesp. i 164 uczestn.), wychów prosiąt (259 zesp. i 1 852 uczestn.), kury (143 zesp. i 954 uczestn.), króliki (28 zesp. i 191 uczestn.), owce (6 zesp. i 35 uczestn.), tucz bekonów (15 zesp. i 87 uczestn.), tucz słoninowy (5 zesp. i 28 uczestn.), brukiew (1 zesp. i 4 uczestn.), trawy pastewne (5 zesp. i 22 uczestn.), morwa (1 zesp. i 6 uczestn.), len (5 zesp. i 18 uczestn.). Procent doprowadzonych do końca zespołów w konkursie kukurydzianym wynosił 69%, we wszystkich konkursach p. r. również 69%.

W okresie organizacji zespołów urządzono 241 kursów z 16 075 uczestnikami (w roku ubiegłym 99 kursów z 4 950 uczestnikami). Kursy te przeważnie urządzone były z funduszków własnych Związków oraz przy pomocy SMP, które dostarczały furmanek itd.

W okresie zamknięć konkursów urządzono 235 pokazów lokalnych oraz SMP wzięły udział w 131 wystawach powiatowych.

Na ogólną ilość 50 nagród wojewódzkich wartości ogólnej 25 000 zł, ufundowanych na skutek starań Zjednoczenia Młodzieży Polskiej przez Państwowy Bank Rolny, zdobyły SMP nagród 17, wartości 8 500,— zł. W czterech województwach sprawa przyznania nagród jest jeszcze nie rozstrzygnięta, więc nie można podać ostatecznej cyfry.

Również zdobyły SMP bardzo pokaźną liczbę nagród powiatowych, ufundowanych przez Min. Roln. wzgl. przez samorząd terytorjalny.

Strona finansowa akcji p. r. — Subwencje państwowe otrzymywała nasza organizacja za pośrednictwem organizacyj rolniczych, które przeprowadzały podział ich pomiędzy organizacje młodzieży. Ten sposób przekazywania subwencji Min. Roln. okazał się niekorzystny dla sprawnego przeprowadzania akcji p. r. przez naszą organizację.

Przeciętne koszty Min. Roln. na akcję p. r. w SMP przedstawiają się następująco:

- a) jednego zespołu — 60,12 zł;
- b) jednego uczestnika — 8,78 zł.

Jeżeli porównamy koszty te w stosunku do lat poprzednich, to przekonywujemy się, że z biegiem czasu akcja ta wzrastała finansowo w całokształt prac konkursowych i staje się z każdym rokiem tańsza dla Min. Roln.

W roku 1928 przeciętnie koszty wynosiły:

- a) jednego zespołu — 146,28 zł;
- b) jednego uczestnika — 24,20 zł.

W roku 1929 następuje obniżenie przeciętnych kosztów, które wynoszą dla:

- a) jednego zespołu — 83,60 zł;
- b) jednego uczestnika — 16,63 zł.

Rok 1930 jest jeszcze pomyślniejszy w tym kierunku.

Fundusze własne. Od roku 1928 organizacja nasza, przeprowadziwszy racjonalne, celowe i ekonomiczne ujęcie strony finansowej akcji p. r., nie ogranicza się wyłącznie do subwencji Min. Roln., lecz śpieszy tej akcji z wydatną pomocą z funduszków własnych. I tak wydatkuje ona na cele p. r. z własnych funduszków:

- a) w roku 1928 — kwotę 6 618 zł;
- b) w r. 1929 — kwotę 40 035,79 zł;
- c) w r. 1930 — kwotę 108 449,17 zł.

Cyfry za rok 1928 i 1929 nie obejmują funduszków własnych, wydatkowanych na p. r. oraz Związki, które dochodziły do pokaźnych kwot.

Wysilek finansowy poszczególnych stopni organizacyjnych w r. 1930 przedstawia się następująco:

- a) SMP — 12 205,55 zł. Dla przykładu nadmieniamy, że w Zw.

Mł. P. w Włocławku wydatkowały SMP z własnych funduszków kwotę 5 701,16 zł, na którą złożyły się następujące pozycje:

aa) wpływy z składki konkursowej 877,— zł;

bb) z kas SMP 1 880,20 zł;

cc) fundusze zebrane przez komit. konk. 946,96 zł. Wielką przysługę akcji p. r. oddały komitety konkursowe i zarządy SMP, zbierając na akcję p. r. pokaźne kwoty pieniężne i rozwijając w tym kierunku ożywioną działalność.

b) Zw. Mł. P. — 75 754,83 zł. Z całym uznaniem należy podkreślić wybitny wysiłek finansowy Związków w akcji p. r., który przedstawia się następująco:

1. Katowice m.	877,11 zł
2. „ „ ż.	572,32 „
3. Kraków m.	1 051,37 „
4. „ „ ż.	2 665,67 „
5. Lublin	8 354,77 „
6. Lwów	5 769,06 „
7. Łomża	5 415,51 „
8. Łuck	4 134,85 „
9. Płock m.	11 444,10 „
10. „ „ ż.	1 475,77 „
11. Przemyśl m.	1 130,53 „
12. „ „ ż.	340,79 „
13. Radom	2 602,30 „
14. Siedlce	5 885,— „
15. Tarnów m.	5 175,94 „
16. Wilno	4 550,78 „
17. Włocławek	7 594,96 „
18. Wąbrzeźno	6 800,— „

c) Zjedn. Mł. P. — 20 488,79 zł.

Świadczy to o należytem docenianiu akcji p. r. przez SMP i Związki, które w miarę pogłębiania się tej akcji przyczyniają się do niej własnymi funduszami, dążąc powoli do samostarczalności finansowej w tym dziale pracy, pomimo przewlekłego kryzysu ekonomiczno-gospodarczego i wielorakich trudności natury pozaorganizacyjnej.

Sąd konkursowy w Zjednoczeniu Młodzieży Polskiej. — Sąd ten, mający za zadanie przydział nagród tym Związkom, które się w r.

1950 wyróżniły w konkursie kukurydzy, odbył się w dniu 5 lutego 1951 r. W skład sądu konkursowego wchodził: Prof. M. Pomorski z S. G. G. W. w Warszawie, Prof. Z. Moczarski, Prof. Dr. Schramm, Prof. Z. Pietruszczyński z Uniwersytetu Poznańskiego, Prof. Zieliński, Naczelnik Wydziału Nasiennego Wielkopolskiej Izby Rolniczej i Inż. M. Krukowski z Państw. Instytutu Naukowego Gospodarstwa Wiejskiego w Bydgoszczy.

Otrzymały następujące nagrody:

- I — 2 000,— zł Związek Młodzieży Polskiej we Lwowie;
- II — 1 100,— zł Związek Młodzieży Polskiej w Włocławku;
- III — 900,— zł Związek Młodzieży Polskiej w Wilnie;
- IV — 800,— zł Związek Młodzieży Polskiej Męskiej w Tarnowie;
- V — 700,— zł Związek Młodzieży Polskiej w Siedlcach.

Ponadto dyplomy uznania otrzymały: Związek Młodzieży Polskiej w Lublinie, oraz Związki Młodzieży Polskiej żeńskiej w Przemyśle, Tarnowie i w Krakowie.

Akcja p. r. a młodzież. — Rozwój akcji p. r. w Zjednoczeniu Młodzieży Polskiej zasługuje na tem większą uwagę, że warunki, w jakich organizacja nasza pracuje, są bardzo trudne. Subsydja Ministerstwa Rolnictwa w części tylko pokrywają istotne potrzeby finansowe naszej organizacji w tej dziedzinie. W 1950 r. organizacja nasza, mając obowiązek, wobec przyznanych jej subsydjów, przeprowadzić 1 168 zespołów, przeprowadziła do końca 2 252 zespoły, a zatem o 100% więcej.

Korzyści, jakie młodzież odnosi z konkursów, są podwójne: a) oświatowo-wychowawcze, b) rolnicze. Wpływ konkursów na młodzież po kilku latach jej udziału w konkursach jest widoczny.

Dzięki konkursom młodzież czyta książki i gazety rolnicze, poznaje tak ważną w gospodarstwie zasadę kalkulacji, uczy się rozumnie stosować właściwe zabiegi uprawowe. Młodzież, biorąca udział w konkursach, staje się pionierem postępu rolniczego. Z poletek konkursowych przenikają na pola sąsiednie nowoczesne sposoby uprawy.

W porównaniu z latami ubiegłymi przysposobienie rolnicze jako jeden z działów pracy Zjednoczenia Młodzieży Polskiej wykazuje wzrost ogromny. Świadczą o tem następujące cyfry:

w 1928 r. przeprowadziło do końca konkursy 3 108 uczestników;
w 1929 r. przeprowadziło do końca konkursy 6 553 uczestników;
w 1930 r. przeprowadziło do końca konkursy 15 414 uczestników.

Zainteresowanie pracą konkursową jest u młodzieży duże. Rozbudowa i pogłębienie akcji p. r. na terenie SMP postępuje w szybkim tempie, dając podstawę do jak najlepszych nadziei rozwoju kulturalno-gospodarczego wsi polskiej.

IV. SPRAWY RELIGIJNE

1. REFERAT OGÓLNO-RELIGIJNY.

W roku sprawozdawczym starano się pogłębić akcję religijną przedewszystkiem przez:

Rekolekcje zamknięte. Przeprowadzono po raz pierwszy szerszą akcję celem urządzenia rekolekcij zamkniętych dla młodzieży SMP. Idąc za głosem Stolicy Apostolskiej, propagowało Zjednoczenie rekolekcje zamknięte w okólnikach do Związków i czasopismach. Chociaż przeprowadzenie tej akcji napotykało na wielkie trudności techniczne, Związki z zapalem podjęły tę myśl podaną przez Zjednoczenie. Urządzono szereg rekolekcij zamkniętych z udziałem przeszło 900 druchen i 900 druhów. Skutki tych rekolekcij są wprost nadzwyczajne, przyczyniły się one w wysokim stopniu do wewnętrznego urobienia członków SMP. Obszerne sprawozdanie podano w nrze 2/31 „Kierownika Stowarzyszeń Młodzieży“, a także przez radjo.

Ankiety. Traktując ankiety ze stanowiska religijno-moralnego celem przygotowania się młodzieży do apostołstwa w życiu, na końcu ankiet dawaliśmy pytania, jak młodzież sama może wpłynąć na poprawę obyczajów, zwyczajów, pojmowania radości życia i czerpania jej ze źródeł nadprzyrodzonych. Jednym słowem, przez ankiety staraliśmy się skierować uwagę młodzieży na znaczenie walorów etycznych i religijnych w życiu człowieka.

Bliższe szczegóły o ankietach podaje sprawozdanie referatu wewnętrznego.

Temat na zjazdach. Na zjazdach delegowanych wysunęło Zjednoczenie temat: „Akcja Katolicka a SMP“, który rozwijali w swych referatach tak referenci Związków jak i Zjednoczenia.

Artykuły w czasopismach. W czasopismach Zjednoczenia „Przyjacielu Młodzieży“ i „Młodej Polce“ prowadzono stale działy religijne: 1. Skrzynka zapytań, 2. U stóp ołtarza (sprawy liturgiczne). Oprócz tego podano cały szereg artykułów i wykładów z dziedziny religijnej. „Kierownik Stowarzyszeń Młodzieży“ podawał w roku sprawozdawczym wykłady z dziedziny liturgji.

Okólniki do Związków. W 7 okólnikach do Związków podawano punkty informacyjne w sprawie akcji religijnej na terenie naszej organizacji.

Radjo. Przez radjo wygłoszono trzy biuletyny religijne na następujące tematy: Święto Druchen. — Wychowanie religijne w SMP. — Jak spędziłyśmy rekolekcje w Kokoszycach.

Msza wspólna. W celu zainteresowania młodzieży liturgją propagowano na „Święto Młodzieży“ „Mszę wspólną“ (recytowaną). Rozpisano w tejże sprawie kwestjonariusz do SMP, na co wpłynęły odpowiedzi, że „Msza wspólna“ się przyjmuje i przyczynia się w wysokim stopniu do lepszego zrozumienia liturgji mszalnej, a tem samem do pogłębienia życia nadprzyrodzonego u młodzieży.

„Święto Druchen“ i „Święto Młodzieży“. 25 maja obchodziły żeńskie SMP w całej Polsce swe uroczyste „Święto Druchen“, zaś męskie SMP 30 listopada „Święto Młodzieży“. Ilość SMP, które urządziły te święta, znacznie wzrosła.

Składki. Na ołtarz św. Antoniego w Bazylice św. Antoniego w Nazarecie złożono 146,80 zł. Przez artykuły w czasopismach prowadzono propagandę za składką na wołyńskie kościoły. Składki przesyłały SMP wprost do Kurji Biskupiej w Łucku. Żywą też była akcja znaczkowa na cele misyjne.

Kurs Akcji Katolickiej. W kursie dla kandydatów na diecezjalnych dyrektorów Akcji Katolickiej, urządzonym w Poznaniu, wzięli udział w charakterze organizatorów i referentów obaj dyrektorzy Zjednoczenia t. j. ks. Adamski i ks. Biłko, oraz p. Oleksy, a w charakterze słuchaczy: ks. Marcinkowski, p. Zrazikówna i p. Ołdakowski.

Kongres w Rzymie. W myśl uchwał i rezolucyj kongresu w Rzymie, o których szczegółowe sprawozdanie podajemy w referacie zagranicznym, omawiano myśl przewodnią kongresu: „Współpraca z Kościołem Katolickim“ w czasopismach Zjednoczenia.

I. Krajowy Kongres Eucharystyczny w Poznaniu. Przedstawiciele Zjednoczenia ks. Biłko i p. Zrazikówna byli czynnymi człon-

kami sekcji młodzieży żeńskiej i męskiej, a ks. Marcinkowski należał do Komitetu Akcji Katolickiej. Prócz tego utworzono w Zjednoczeniu specjalną komisję do opiekowania się druchnami w czasie kongresu. W kongresie wzięli udział wszyscy pracownicy Zjednoczenia, przedstawiciele Związków niemal z całego kraju, i około 2 tysiące druchen i druhów.

Wydawnictwa. Referat wydał w roku sprawozdawczym nalepkę „Święto Młodzieży“ w nowem opracowaniu, w nakładzie 20 000 egz.

V. SPRAWY ESTETYCZNE

REFERAT OGÓLNO-ESTETYCZNY.

Główna działalność tego referatu rozwinęła się na polu wydawniczym. Wyszło szereg utworów scenicznych, wszystkie w nakładzie po 4 000 egz. Oto one: **Teatr dla Młodzieży Żeńskiej:** Eminus: „Dobre wróżki“; M. Sabatowicz: „Inne czasy“ i „Królowa Tatr“; Ks. Józef Krośnicki: „Po kolędzie“. **Teatr dla Młodzieży Męskiej:** X. Paweł Wieczorek: „Cudowna noc“. Ponadto ukazało się w drugim wzgl. trzecim wydaniu sześć dawniejszych utworów scenicznych.

W czasopismach Zjednoczenia poświęcono też sporo miejsca sprawom estetycznym na omawianie sprawy orkiestr SMP. Na łamach „Kierownika“ podawano urozmaicenia na zebrania okolicznościowe w dziale „Drobne materiały“.

„Młoda Polka“ i „Przyjaciel Młodzieży“ interesowały się również sprawami wychowania estetycznego. Na specjalne podkreślenie zasługuje poświęcenie nrów marcowych życiu i twórczości Jacka Malczewskiego.

Pozatem referat uzyskał bardzo cenne materiały, z punktu widzenia estetyczno-wychowawczego, w ankiecie: „Jak się ludzie bawią w Polsce“, o której obszerniej mowa w sprawozdaniu referatu wewnętrznego.

Wygłoszono też 2 biuletyny radjowe p. t. „Wieczornice Młodych Polek“ i „Ankieta o zabawach“.

Pozatem referat estetyczny pośredniczył między Stowarzyszeniami wzgl. Związkami a Ministerstwem W. R. i O. P. Dep. Sztuki w sprawie subwencji na urządzenie scen teatralnych, orkiestr itd.

IV. SPRAWY OŚWIATOWE

1. REFERAT OGÓLNO-OŚWIATOWY.

Działalność oświatowa na terenie SMP dokonuje się na zebraniach ogólnych, posiedzeniach zarządu, w kółkach oświatowych, przez biblioteki, czasopisma oraz przez kursy kształcące.

Korespondencja. — Pertraktowano z Ministerstwem W. R. i O. P. w sprawach subwencji. Utrzymywano kontakt z organizacjami oświatowymi młodzieży i dorosłych, wydawano instrukcje dla Związków, udzielano rad i wskazówek, zwłaszcza za pośrednictwem redakcyj czasopism organizacyjnych.

Kursy i konferencje oświatowe. — W roku sprawozdawczym brali przedstawiciele Zjednoczenia udział w następujących kursach i konferencjach oświatowych: w Krakowie, Łomży, Krzemieńcu, Warszawie, Włocławku, Tczewie, Gdyni, Kartuzach, Pelplinie w Gdańsku i Królewskiej Hucie.

Artykuły oświatowe. — Do akcji oświatowej Zjednoczenia należy zaliczyć także cały szereg artykułów z tej dziedziny, podawanych na łamach czasopism organizacyjnych „Kierownika Stowarzyszeń Młodzieży”, „Młodej Polki” i „Przyjaciela Młodzieży”.

Ankiety. — Droga ankiet, o których obszernie pisze ref. wewn., staraliśmy się kształcić myślenie i zmysł obserwacyjny, rozwijać krytycyzm, oraz pogłębiać pracę samokształceniową młodzieży.

2. REFERAT BIBLIOTECZNY.

W roku sprawozdawczym przeprowadzono reorganizację biblioteki. Biblioteka Zjednoczenia ma charakter naukowo-społeczny. Korzystają z niej pracownicy Zjednoczenia.

Książki. — W ostatnim dniu 1930 roku inwentarz biblioteczny wykazywał 2890 tomów w dziale ogólnym, a 174 w dziale wydawnictw własnych, oraz 31 roczników czasopism własnych.

Czasopisma. — Biblioteka zaopatrzała się drogą wymiany w czasopisma innych organizacyj i instytucyj krajowych i zagranicznych.

Wydawnictwa. — Referat wydał w roku sprawozdawczym dla SMP „Katalog biblioteki“, wyd. VI. w 1000 egz. nakładu.

3. REFERAT WYDAWNICZY.

Zadaniem referatu jest pośredniczenie między poszczególnymi referatami Zjednoczenia a Działem Wydawniczym „Ostoja“ w sprawach wydawniczych.

Pozatem przez cały rok badał referat opłacalność czasopism, Zjednoczenia, przejąwszy obowiązki istniejące dotychczas w tym celu t. zw. „Komisji Czasopism“. Prace te wykazały, że abonament „Młodej Polki“ i „Przyjaciela“ nie pokrywa kosztów druku i administracji tych pism przy objętości 32 stron. Wobec tego zamierzono podwyższyć abonament, celem utrzymania obu gazet w wymienionej objętości. Jednak od zamiaru tego odstąpiono ze względu na ciężkie stosunki ekonomiczne w kraju. Objętość obu gazet zmniejszono od czerwca r. sp. do 16 stron, jedynie w listopadzie wyszły one we większej objętości i to „Młoda Polka“ na 24 stronach, „Przyjaciel“ na 32 stronach.

„Kierownik“ wychodził przez cały rok na 24 stronach, w grudniu wyszedł na 32 stronach. Ponieważ abonament „Kierownika“ pokrywa wszystkie koszty tego pisma, postanowiono od r. 1931 drukować go stale na 32 stronach.

Zjednoczenie wydawało trzy czasopisma. Omówimy je po kolei.

Kierownik Stowarzyszeń Młodzieży. Miesięcznik dla zarządów Stowarzyszeń Młodzieży Męskiej i Żeńskiej. Rocznik IX, obejmujący 292 strony.

Kierownik prowadził w roku sprawozdawczym następujące działy: 1. Artykuły, 2. Wykłady i pogadanki, 3. Z życia organizacji, 4. Z naszych doświadczeń, 5. Okruchy organizacyjne, 6. Kącik dyskusyjny, 7. Drobne materiały, 8. Z bratnich organizacyj zagra-

nicą, 9. Czasopisma i książki, 10. Skrzynka zapytań, 11. Wiadomości bieżące.

Myśli przewodnie poszczególnych nrów były następujące: Styczeń: Abstynencja — walne zebranie. — Luty: Pożegnanie rekrutów. — Marzec: Ankieta. — Kwiecień: Święto Druchen. — Maj: Młodzież opuszczająca szkołę. — Czerwiec: Kongres Eucharystyczny — wychowanie religijne młodzieży. — Lipiec: „Cud nad Wisłą“ — zawody ogólnopolskie. — Sierpień: Jan Kochanowski — św. Augustyn. — Wrzesień: Kościół Katolicki — czytelnictwo. — Październik: Program pracy 1930/31 — Święto Młodzieży. — Listopad: Powstanie listopadowe. — Wychowanie obywatelskie. — Grudzień: Boże Narodzenie. — Wychowanie zawodowe.

Ogółem zamieszczono w „Kierowniku“ w r. sp. 64 artykuły i 29 wykładów z dziedzin interesujących wszystkie referaty Zjednoczenia. Nowości stanowiły artykuły i wykłady z dziedziny spółdzielczości i oszczędności.

Szczególną uwagę poświęcono w roku sprawozdawczym na łamach „Kierownika“ ankietom. Bliższe szczegóły na str. 17.

W „Kąciku dyskusyjnym“ poruszono sprawę wychowania fizycznego dziewcząt oraz sprawę tworzenia orkiestr mandolinowych.

Dla bibliotek Stowarzyszeń Młodzieży Polskiej polecono w 9 numerach odpowiednie czasopisma i książki.

Dla ułatwienia przeprowadzenia obchodów organizacyjnych, patriotycznych, społecznych w Stowarzyszeniach podano odpowiednie materiały, mianowicie: „Na Tydzień Propagandy Trzeźwości“, „Pożegnanie rekrutów“, „Święto Druchen“, „Na 10-tą rocznicę „Cudu Nad Wisłą“, „400-lecie urodzin Jana Kochanowskiego“, „Święto Młodzieży“, „Na setną rocznicę powstania listopadowego“ i „Wieczornicę gwiazdkową“.

Numer wrześniowy „Kierownika“ wydano z specjalną dedykacją z okazji 25-lecia kapłaństwa J. E. Ks. Kardynała Prymasa Hłonda.

Młoda Polka. Miesięcznik dla Stow. Młodz. Pol. Żeńskiej. Rocznik XI obejmował 252 strony.

Myślą przewodnią tego rocznika była kwestja mody, którą rozwiązywano przez odpowiednie artykuły, pogadanki, wiersze i monologi.

Działy. — W miarę miejsca traktowano w poszczególnych numerach następujące działy: organizacyjny, religijny, ideowo-wy-

chowawczy, spółdzielczy, ogólnospołeczny, przysposobienie zawodowe z szczególnem uwzględnieniem rolnictwa i zawodów dziewczęcych w rzemiośle, handlu i przemyśle, dział wychowania fizycznego, wreszcie rozrywkowy.

Materiał tych działów podawano w artykułach, pogadankach, nowelkach, wierszach i komunikatach.

Główne tematy poszczególnych numerów — Styczeń — poświęcono dziesięcioleciu „Młodej Polki“, luty — abstynencji, marzec — twórczości Jacka Malczewskiego, kwiecień — zagadnieniu Uniwersytetów Ludowych, maj — „Świętu Druchen“, czerwiec — Eucharystji i młodzieży opuszczającej szkołę, lipiec — regionalizmowi w Polsce i znaczeniu kupna wyrobów krajowych, sierpień — św. Augustynowi i rocznicy „Cudu nad Wisłą“, wrzesień — 25-leciu kapłaństwa J. E. Ks. Kard. Prymasa Hłonda i zagadnieniu kultury, październik — sprawie Wołynia, listopad — 100-letniej rocznicy powstania listopadowego i kwestji wyborów do sejmu, grudzień — to numer gwiazdkowy.

Ankiety. — Metodą ankietową przerobiono następujące tematy: Jak się ludzie bawią. — Co sądzisz o pijaństwie. — Radość w rodzinie.

Obszerniej traktuje o kwestji ankiet referat wewnętrzny.

Konkursy. — Prócz różnego rodzaju zagadek w drugiej połowie roku spr. wprowadzono konkurs myślowy p. t. „Poznaj tajemnice codziennych zjawisk“, który cieszył się dużem zainteresowaniem druchen.

Korespondencja. — Żywy był też kontakt młodzieży z redakcją przez korespondencję. Na treść korespondencji składały się: opisy i sprawozdania z życia SMP, pytania o instrukcje z działu religijnego, oświatowego, wychowawczego, organizacyjnego, zawodowego, a także w sprawach osobistych korespondentek.

Prócz korespondencji z czytelniczkami w kraju redakcja utrzymywała tą drogą kontakt także z czytelniczkami z zagranicy oraz ze współpracowniczkami redakcyjnymi.

Poza odpowiedziami na ankietę i konkursy „Młodej Polki“ wpłynęło w roku spr. 1250 listów, a wysłano 146 listów.

Przyjaciel Młodzieży. Miesięcznik dla Stowarzyszeń Młodzieży Polskiej Męskiej. Rocznik XXI obejmuje 260 stron.

Treść pisma była bardzo urozmaicona. Stałe rubryki artykułów były następujące: 1. Religja i wychowanie. 2. Życie li-

turgiczne. 3. Oświata. 4. Przysposobienie zawodowe (dla wsi i miasta). 5. Wychowanie fizyczne. 6. Abstynencja. 7. Oszczędność i spółdzielczość. 8. Sprawy organizacyjne. 9. Feljety. 10. Wiersze. 11. Przegląd wydawnictw. 12. Humor. 13. Z życia Stowarzyszeń. 14. Wiadomości bieżące.

Poza tem w porozumieniu ze Zjednoczeniem wprowadziła redakcja na łamach „Przyjaciela“ szereg ankiet, o czem mowa obszerniej w sprawozdaniu referatu wewnętrznego.

Korespondencja. — Red. prowadziła także obszerną korp. z czytelnikami, wysyłając do nich indywidualne listy. Ogółem nadeszło listów do redakcji 1536. Przypadają one przeważnie na następujące działy: z życia Stowarzyszeń, ankiety, konkursy i zagadki, utwory czytelników oraz korespondencja z autorami. Redakcja wysłała ogółem 447 listów. Na specjalną uwagę zasługują następujące grupy:

Odpowiedzi na listy do skrzynki zapytań religijnych. — Załatwiono 27 pytań.

Poradnia zawodowa. — Udzielono porad prawno-zawodowych w 73 wypadkach, przedewszystkiem w dziedzinie pracy rzemieślniczej.

Rady w sprawie powołań kapłańskich. Kor. toczyła się z 12 kandydatami do stanu duchownego. Redakcja wskazywała im, dokąd mogą się zwrócić, by mimo późnego wieku, nieukończonych szkół średnich oraz braku funduszków mogli pójść drogą swego powołania. W r. 1930 za pośrednictwem redakcji jeden z kandydatów został przyjęty do Zakładu XX. Salezjanów w Daszawie k/Stryja. Inne sprawy są jeszcze w toku.

Zagadki. — Szczególną uwagę poświęcono należytemu ujęciu zagadek, od października r. spr. do zadań tych używano test badania inteligencji. Czytelnicy, rozwiązując je, dostarczali redakcji ciekawego materiału obserwacyjnego, który był znakomitem kryterjum poziomu umysłowego młodzieży. Zadania te spotkały się z bardzo dużym zainteresowaniem czytelników, widzieli bowiem jaką mają korzyść samokształceniową w wygimnastykowaniu umysłu, wyrobieniu sobie sądu oraz nabywaniu wprawy w ujmowaniu swych myśli i spostrzeżeń pisemnie.

Konkursy. — Redakcja przeprowadziła pozatem w tym roku następujące specjalne konkursy:

- a) Wyścig o 100 nagród — miał na celu zwrócenie uwagi na ważny artykuł o wyborze zawodu. Uczestników było 104.
- b) Strzał do celu — zwracał uwagę na artykuł o spowiedzi wielkanocnej. Udział wzięło 42 druhow.
- c) Fotograficzny, p. t. „Poznajmy się wszyscy”. Warunkiem było nadsyłanie zdjęć przy pracy zawodowej. Nadesłano 52 fotografie, które kolejno zamieszczało się na łamach „Przyjaciela”.
- d) Przyrodniczy — na opis p. t. „Ja i przyroda”. Udział wzięło 20 druhow.
- e) Na dokończenie noweli p. t. „Zwyciężymy”, której treścią było zwycięstwo idei SMP wśród robotników fabrycznych, dokonane staraniem druhow. Konkurs ogłoszony w nrze 12. Przeprowadzenie przypadło właściwie dopiero na rok 1951.
- f) „O czym młodzi chłopcy najczęściej ze sobą rozmawiają”, ogłoszono w grudniu, przeprowadzono w 1951 roku.

Dzięki staraniom redakcji, przez wprowadzenie odpowiedniej rubryki, zawiązało szereg druhow korespondencję między sobą celem wymiany myśli i spostrzeżeń.

Pozatem na apel redakcji 28 druhow z całej Rzeczypospolitej przesłało życzenia gwiazdkowe żołnierzom z KOP-u, co przez żołnierzy zostało przyjęte z wielką wdzięcznością.

Czytelnicy „Przyjaciela” dokonali też pięknego dzieła miłosierdzia względem jednego ze swych rówieśników. Mianowicie ze wspólnych składek, których wpłynęło 512,40 zł, zakupiono maszynę trykotarską dla chorego druha, na której może on obecnie pracować, zarabiając w domu na życie i leczenie.

Poszczególne numery „Przyjaciela” były poświęcone następującym tematom: styczeń — abstynencja, luty — humor, marzec — Jacek Malczewski, kwiecień — wychowanie fizyczne, maj — przysposobienie zawodowe, czerwiec — praca zawodowa, lipiec — przyroda, wrzesień — czytelnictwo, listopad — 100-letnia rocznica powstania listopadowego i „Święto Młodzieży”.

Nadmienić wreszcie trzeba, że w miesiącach styczniu, lutym, marcu i kwietniu wychodziły przy „Przyjacielu” specjalne dodatki przysposobienia rolniczego, o których mowa także w dziale p. r.

4. REFERAT PRASOWY (PROPAGANDOWY).

Referat zajmował się następującymi sprawami:

Prasa. — Propagandę prasową prowadziły właściwie poszczególne referaty, każdy w swoim zakresie. Referat prasowy jest organem opiniodawczym w sprawie ujęcia odnośnych komunikatów, czy artykułów do prasy. Ze względu na bardzo ograniczone środki finansowe i nawał pracy w referatach, propaganda prasowa nie mogła być duża.

Pozatem co miesiąc wysyłał referat komunikat w sprawach bieżących do wszystkich okólników związkowych. W okólniku Zjednoczenia poruszono sprawy prasowe 5 razy.

Wystawy. — Wystaw ogólnych żadnych w roku sprawozdawczym nie urządzono. Zjednoczenie otrzymało od Rady Głównej P. W. K. list pochwalny za udział w Pow. Wystawie Krajowej w r. 1929. Pokazy i wystawy p. r. opisano wyżej.

Kino. — Referat p. r. współpracował w tworzeniu filmu propagandowego dla przysposobienia rolniczego wogóle, wysyłając swój projekt do Ministerstwa Rolnictwa.

Radjo. — Ogółem wygłoszono 24 biuletyny, trwające po 15 minut, i to z dziedziny religijnej (5), abstynenckiej (2), estetycznej (2), przysposobienia rolniczego (9) i wychowania fizycznego (4). Dokładne tytuły biuletynów znajdują się w sprawozdaniach odnośnych referatów.

Dalsze 4 biuletyny wygłosił Związek Młodzieży Polskiej Męskiej w Poznaniu (2) i Związek Młodzieży Polskiej we Włocławku (2), korzystając z czasu, przyznanego przez Radjo Poznańskie Zjednoczeniu.

5. REFERAT NAUKOWY.

Referatem naukowym kierował ks. dr. Adamski. Opracowano projekt programu pracy referatu, którego wykonanie rozkłada się na dłuższy okres czasu.

Prace bieżące były następujące: Referat współdziałał intensywnie z tworzącą się w Polsce ogólnokrajową organizacją Akcji Katolickiej (zwłaszcza ujęcie stosunku Akcji Katolickiej ogólnej i specjalnej). Dalej na podstawie zasad naukowej organizacji pracy przeprowadzono w głównych punktach od dawna już projekto-

waną i przygotowaną reorganizację biurowości Zjednoczenia. Opracowano nowe wytyczne dla ujęcia rocznych sprawozdań Zjednoczenia (wprowadzone w życie w sprawozdaniu za r. 1929). Innym referatom udzielano informacji. Kontynuowano studia z dziedziny socjologii i ekonomiki. Referent współpracuje z Polskim Instytutem Socjologicznym w Poznaniu i z Katolicką Szkołą Społeczną.

CZEŚĆ II
SPÓŁKA AKCYJNA „OSTOJA”

D Z I A Ł A L N O Ś Ć O G Ó L N A

S. A. „Ostoja“ Księgarnia i Drukarnia w Poznaniu, jest na podstawie umowy centralą handlową Zjednoczenia. Jako taka rządzi się zasadami czysto kupieckimi. W szczególności załatwia „Ostoja“, w ścisłym porozumieniu ze Zjednoczeniem, sprawy związane z wydawnictwami i innymi pomocami organizacyjnymi, mającymi znaczenie dla działalności Zjednoczenia, Związków i Stowarzyszeń Młodzieży Polskiej.

Zwyczajne walne zebranie akcjonariuszy Spółki odbyło się dnia 18 czerwca 1950 r. Zebranie to zatwierdziło sprawozdanie zarządu, bilans zamknięcia oraz rachunek strat i zysków per 31. 12. 1929 r., udzieliło pokwitowania radzie nadzorczej i zarządowi i przekazało Zjednoczeniu zysk w sumie 3 754,66 zł, przyjęło zmianę statutu, wymagającą ustawą o spółkach akcyjnych.

Rada nadzorcza składała się z następujących osób: ks. Dr. Walerjan Adamski, prezes (od 1920 r.), p. Seweryn Samulski, wiceprezes (od 1920 r.), p. Mieczysław Bogajski, sekretarz (od 1920 r.), p. Stanisław Kucharski (od 1920 r.), p. Jan Woźnicki (od 1928 r.), p. Zygmunt Weiss (od 1928 r.). Do komisji rewizyjnej należeli: pp. Bogajski i Kucharski, jako zastępca p. Woźnicki. Do komisji wykonawczej: ks. Adamski, p. Samulski, zastępca p. Weiss.

Zarząd Spółki tworzyli jak w roku ubiegłym: p. Czesław Szczepski i ks. Leopold Bilko. P. Szczepski kierował centralą Spółki oraz drukarnią, ks. Bilko natomiast Księgarnią. Sprawy ważne załatwiano kolegiąlnie i to na posiedzeniach zarządowych. Stałym rewizorem kasy i księgowości był p. Władysław Dobrowolski. Księgarnia zatrudniała 5 pracowników handlowych i 3 osoby personelu technicznego, a w dziale wydawniczym 4 osoby, w tem 2 redaktorów.

Drukarnia zatrudniała 3 pracowników administracyjnych, 20 pomocników drukarskich i 31 sił pomocniczych niekwalifikowanych.

Razem zatrudniała S. A. „Ostoja“ 66 pracowników.

Korespondencja „Ostoi“ wykazuje 17 249 pozycyj. Do Związków wysłano 7 okólników.

Rok sprawozdawczy rozpoczęliśmy w warunkach niezbyt pomyślnych dla drukarstwa z powodu trudnej sytuacji gospodarczej. Silna depresja na rynku księgarsko-drukarskim potęgowała się z miesiąca na miesiąc aż do końca naszego roku gospodarczego. — Rentowność przedsiębiorstwa wykazuje podany bilans oraz rachunek strat i zysków.

B I L A N S

S. A. „OSTOJA“ KSIĘGARNIA I DRUKARNIA W POZNANIU
po dzień 31 grudnia 1930 roku.

Stan czynny		Stan bierny	
	zł		zł
Gotowizna w kasie	31,96	Kapitał zakładowy	270 000,—
Dłużnicy	194 664,46	Fundusz rezerwowy	54 000,—
Banki	1 588,57	„ rez. specjalnej	361 359,26
Towary drukarni	25 516,13	„ amortyzacyjny	227 482,20
Towary księgarni	166 742,57	Wierzyciele	153 296,67
Weksle	994,85	Banki	25 158 50
Weksle protestowane	499,15	Akcepty	43 000,84
Papiery wartościowe	10 451,—	Wierzyciele za towary otrzymane w komis	42 244 14
Waluty obce	28,80	Zysk za 1930 rok	2 526,55
Nieruch. Pocztowa 14/15	422 778,18		
„ parc. G. Wil- da 123	51 800,31		
Maszyny	207 036,15		
Narzędzia	21 105,12		
Ruchomości	28 454,47		
Dłużnicy za towary wy- słane w komis	40 006,89		
Sumy przechodnie	7 369,55		
—		—	
==	1 179 068.16	==	1 179 068.16

RACHUNEK STRAT I ZYSKÓW
za rok 1930.

Winien	zł		Ma
Koszty handlowe:		Zysk na tow. drukarni .	190 857,28
a) wydat. socj. 74 488,72		„ „ „ księgarni .	120 933,09
b) świad. socj. 17 733,70		„ „ walut. obc. . .	0,22
c) wyd. rzecz. 62 696,57	154 918,99	Administracja nieruch. .	25 799,14
Podatki	12 744,93	Zwrot sum dawn. odpis.	2 765,32
Robocizna drukarni . .	109 988,40		
Odpisy na dłużnikach .	10 433,85		
Procenty i prowizje . .	13 903,41		
Amortyzacja			
Nieruchomość Pocztowa	8 455,56		
Parcela G. Wilda 123 .	6 036,01		
Maszyn	20 703,61		
Narzędzi	4 221,02		
Ruchomości	1 422,72		
Zysk za 1930 rok . . .	2 526,55		
—	340 355,05	—	340 355,05
—	—	—	—

D R U K A R N I A

Drukarnia wykonywała prace własne (dla Zjednoczenia) i obce, jak to wykazuje następujące zestawienie.

MIESIĄC	Prace własne	Prace obce
Styczeń	8 656,—	15 439,25
Luty	9 582,50	12 998,90
Marzec	11 097,50	14 006,12
Kwiecień	10 689,—	12 850,85
Maj	8 043,50	16 872,08
Czerwiec	5 406,—	18 658,80
Lipiec	4 978,—	20 397,81
Sierpień	6 834,—	12 401,94
Wrzesień	11 906,25	9 082,53
Październik	8 983,25	14 101,70
Listopad	9 106,75	12 122,05
Grudzień	8 033,50	12 132,90
Ogółem wykonano prac za zł	103 316,25	171 064,93

A. DZIAŁ SPRZEDAŻY.

1. *Zapasy towarów.* Inwentura per 1. 1. 1950 r. wykazała towarów w ogólnej wartości 167 675,08 zł. Zapasy księgarni per 31. 12. 1950 wykazują wartość bilansową w sumie 166 742,57 zł. Związkom udzielała Księgarnia podobnie jak w latach ubiegłych znacznych kredytów bieżących, których ogólna suma przy zamykaniu ksiąg wynosiła 20 018,89 zł, nie licząc wydawnictw oddanych Związkom w komis, których ogólna suma wynosiła 23 363,98 zł.

Podobnych kont dotyczących czasopism Zjednoczenia miała Księgarnia 4 468.

2. *Sprzedaz towarów* wykazuje następująca tablica:

a) Sprzedano wydawnictw	zł
Styczeń	6 547,19
Luty	7 706,01
Marzec	14 845,84
Kwiecień	9 185,79
Maj	16 258,81
Czerwiec	7 667,59
Lipiec	5 453,51
Sierpień	9 063,01
Wrzesień	6 025,18
Październik	11 210,93
Listopad	11 472,32
Grudzień	8 745,—
Ogółem sprzedano tow. za zł	114 181,18

b) Sprzedano odznak i dystynkcyj	sztuk
Odznak męskich	8 934
Odznak żeńskich	7 012
Dystynkcyj	5 132
Ogółem sprzedano	21 078

B. DZIAŁ WYDAWNICZY.

Wszystkie prace dokonane w Dziale Wydawniczym stoja w ścisłej łączności z pracą Zjednoczenia, scharakteryzowaną szczegółowo w sprawozdaniach poszczególnych referatów. Tam też podane są wydawnictwa, które ukazały się w r. spr., bądź to jako nowości, bądź w powtórzonych wydaniach.

Dział Wydawniczy załatwiał przede wszystkim techniczną stronę wydawniczą, jak umowy z autorami, przygotowanie rękopisów do druku, korekty itp. Pracami temi zajmowała się p. Żurawska. Jako stenotypistka-korektorka p. Zofja Porankiewiczówna.

Ogólne, ilościowe zestawienie wydawnictw przedstawia się następująco:

Wydano:

Ilość	Rodzaj	Ogółem nakład egzemplarzy
14	Książek	59 500
22	Druków organiz.	276 000
5	Druków mniejszych	136 000
41		471 500
36	W roku 1929 wydano	457 000

* * *

Spółka Zjednoczenia Młodzieży T. z o. p., której funkcje przejęła „Ostoja“, została zlikwidowana i z rejestru handlowego wyznaczona dnia 23 września 1930 r.

CZEŚĆ III
STATYSTYKI ZWIĄZKÓW I STOWARZYSZEN

STATYSTYKA ZWYKŁA I ZDWAJNIENIA
CZĘŚĆ III

Do Zjednoczenia należało w roku sprawozdawczym 28 Związków, mianowicie: 8 Związków męskich, skupiających Stowarzyszenia młodzieży męskiej z siedzibą w Częstochowie, Kielcach, Krakowie, Katowicach, Poznaniu, Tarnowie, Przemyślu i Płocku, oraz 8 Związków żeńskich, skupiających Stowarzyszenia młodzieży żeńskiej, mających siedzibę w tych samych miejscowościach.

Oprócz tego istniało 12 Związków mieszanych, skupiających tak Stowarzyszenia męskie jak i żeńskie. Związki te mają osobny oddział męski i osobny oddział żeński. Związki mieszane mają siedzibę swą w następujących miejscowościach: Lublinie, Lwowie, Łucku, Łomży, Łodzi, Pińsku, Radomiu, Siedlcach, Warszawie, Wąbrzeźnie, Wilnie, Włocławku. Ściśle przeto biorąc, organizacja nasza posiada 40 central regionalnych, obejmujących pracą teren diecezji. Zjednoczenie popiera powstawanie odrębnych tj. niemieszanych Związków tylko tam, gdzie praca tak się rozrosła, że opanowanie Stowarzyszeń przez jeden Związek jest już niemożliwe.

Sieć organizacyjna Zjednoczenia obejmuje już od 1928 roku całe terytorjum Rzeczypospolitej Polskiej.

Do Zjednoczenia i Związków należy ogółem 5 147¹⁾ (4 581)²⁾ Stowarzyszeń, — w tem 2 470 (2 107) żeńskich i 2 677 (2 467) męskich SMP. Na jeden Związek przypada przeciętnie 183,82 (162,68) Stowarzyszeń a 5 671 (4 840) członków czynnych. Na jedno Stowarzyszenie przypada przeciętnie 50 (30) członków czynnych.

¹⁾ 542 SMP z różnych Związków nie nadesłało swoich sprawozdań, stąd powstaje cyfra 4 605 podana na stronie 66 i 75.

²⁾ Cyfry w nawiasach podają stan z końca 1929 r.

Liczba **członków czynnych** we wszystkich Stowarzyszeniach wynosiła **158 795³⁾** (155 506) osób, w tem **młodzieży żeńskiej 74 407** (62 692), a **młodzieży męskiej 84 388** (72 544). Wzrost liczby członków czynnych w ciągu roku wynosił 23 289 (7 157) czyli 17,1% (5,5%).

Liczba **członków nieczynnych** (senjorów, wspierających, honorowych) wynosiła **8 137** (7 528), w tem 3 285 (2 564) żeńskich, 4 854 (4 959) męskich.

Do patronatów, współpracujących ze Stowarzyszeniami, należało **17 807** (16 859) osób.

Razem więc na końcu roku 1950 pracowało w SMP osób około 185 000⁴⁾.

Sprawozdania roczne za 1950 r. nadesłało do swoich Związków **4 605** (3 962) Stowarzyszeń czyli 88,2% (86,5%) ogólnej liczby SMP.

³⁾ W SMP, które nadesłały sprawozdania roczne, było członków 142 535, jak podano na stronie 73.

⁴⁾ Dokładnie: 184 739, t. zn. członków czynnych 158 795, członków nieczynnych 8 137, członków patronatów 17 807. Dwie ostatnie cyfry podają stan tych tylko SMP, które nadesłały sprawozdanie roczne; faktycznie liczba członków nieczynnych i członków patronatów była wyższa.

Poniższe dwie tablice dają dość szczegółowy pogląd na działalność wszystkich Związków, jako ośrodków pracy regionalnej (diecezjalnej). Nadmieniamy, że prawie wszystkie Związki wydały drukowane sprawozdanie za rok 1930, częściowo w osobnych broszurach, a częściowo w wydawanym przez siebie „Okólniku” związkowym, w którym opisują dokładnie swoją działalność.

L. p.	Związek Młodzieży Polskiej	S t o w a r z y s z e n i a							
		stan z 1. 1			st z 31. 12	w ciągu roku			
		męskie	żeńskie	mieszane	ogółem	przybyło	ubyło	wyklucz.	które nade- stały spraw.
1	Częstochowa m.	61	—	—	71	10	—	—	65
2	Częstochowa ż.	—	63	—	73	10	—	—	61
3	Katowice m. . .	170	—	—	180	16	6	—	171
4	Katowice ż . . .	—	39	—	41	2	—	—	41
5	Kielce m. . . .	99	—	—	95	6	10	—	82
6	Kielce ż. . . .	—	92	—	112	23	3	—	98
7	Kraków m. . . .	129	—	—	130	10	9	—	120
8	Kraków ż. . . .	—	136	—	146	38	28	—	131
9	Lublin	145	166	—	374	75	12	—	238
10	Lwów	108	69	—	168	35	44	—	168
11	Łomża	128	128	—	164	52	60	84	158
12	Łódź	86	92	—	184	28	22	—	149
13	Łuck	42	54	—	90	2	8	—	33
14	Pińsk	5	11	7	33	16	6	—	33
15	Płock m.	77	—	—	112	48	13	—	103
16	Płock ż.	—	135	—	157	30	8	—	150
17	Poznań m. . . .	405	—	—	467	95	33	—	500
18	Poznań ż. . . .	—	320	—	391	78	7	—	378
19	Przemyśl m. . .	55	—	—	58	17	14	—	56
20	Przemyśl ż. . .	—	53	—	73	24	4	—	73
21	Radom	122	184	—	304	54	56	—	250
22	Siedlce	84	108	—	192	—	—	—	109
23	Tarnów m. . . .	201	—	—	209	25	17	—	187
24	Tarnów ż. . . .	—	108	—	114	12	6	—	104
25	Warszawa . . .	42	48	—	102	24	12	—	89
26	Wąbrzeźno . . .	282	129	—	493	122	40	—	493
27	Wilno	121	109	3	291	58	—	—	281
28	Włocławek . . .	107	119	—	323	109	12	—	284
Razem		2469	2163	10	5147	1019	430	84	4605*)
W 1929 r. było:		2153	1765	17	4581	961	315	8	3962

*) Patrz uwaga 1 na str. 63.

Związków M. P.

Parafij		Zjazdy delegowanych			Ile istnieje ośreǳów	Rada związkowa		Z w i ą z e k						
								liczy				korespondencji		
								na terenie Związku	w ilu istniały Słow.	zjazdów	uczestników	reprezentowan. Słow.	członków	zebrań
wyższ.	niższych													
176	71	1	70	29	2	14	2	1	1	1	1	2	555	280
176	70	1	148	38	2	14	2	1	1	1	1	2	433	190
186	152	1	310	110	9	29	2	1	3	1	3	2	2 519	1 333
186	39	1	127	32	2	13	1	1	—	—	—	2	842	492
220	65	—	—	—	3	—	1	1	—	—	2	3	1 201	876
220	80	—	—	—	3	10	1	1	—	1	3	3	978	471
267	—	1	179	90	14	10	3	1	—	2	2	2	2 105	2 076
252	112	1	118	106	—	10	5	1	—	3	1	2	1 120	2 532
217	165	—	—	—	1	23	4	1	1	10	1	3	1 007	1 500
365	—	2	950	90	5	20	2	1	—	3	—	2	749	790
133	74	2	130	67	8	14	4	1	1	5	1	5	1 636	1 999
139	109	2	500	119	—	64	11	1	3	3	2	2	1 332	878
118	—	2	—	—	—	—	—	1	—	2	2	1	540	394
120	24	—	—	—	3	8	—	4	—	—	—	1	114	118
224	—	1	71	34	5	18	4	1	5	4	—	2	972	1 279
224	138	1	100	50	—	8	2	1	—	3	1	1	1 681	1 067
608	358	1	1200	295	20	14	5	1	4	9	2	8	9 956	13 874
610	283	1	—	—	18	12	3	1	7	2	5	6	4 286	7 213
343	—	1	124	33	—	16	4	1	4	1	3	3	2 476	2 198
343	53	1	300	49	5	16	3	1	3	1	3	2	1 080	606
227	123	2	1234	127	1	21	7	1	3	2	5	4	2 327	2 140
—	—	2	117	76	—	—	—	1	—	4	—	1	1 581	1 749
268	161	1	540	187	7	10	3	1	1	1	1	2	1 567	899
256	126	1	412	72	—	16	2	2	1	2	1	1	1 973	707
239	64	1	378	37	—	15	—	1	—	2	2	1	504	1 024
300	230	2	1100	320	19	9	1	1	4	3	5	4	8 472	12 715
327	156	2	—	—	3	12	3	1	1	5	3	4	4 542	4 385
243	—	2	470	265	3	12	7	1	—	12	1	3	6 020	10 601
—	—	33	8578	2226	133	408	82	32	43	83	51	74	62 568	74 386
—	—	39	10176	2857	102	442	74	36	47	60	46	73	51 272	64 224

L. p.	Związek Młodzieży Polskiej	Związek urządził									
		odbył wizytację związkowych	kursów				obozów		konkursów p. r.		wystaw
			złotów	ogółem	w tem		w. f. ucześn.	p. w. ucześn.	zesp.	ucześn.	
					patro- natów	zarzą- dów					
1	Częstochowa m.	—	—	—	—	—	—	—	4	43	—
2	Częstochowa ż.	—	—	—	—	—	—	—	6	44	—
3	Katowice m. . .	—	1	21	3	18	—	—	25	179	—
4	Katowice ż. . .	3	1	3	—	2	—	—	21	143	3
5	Kielce m. . . .	85	1	24	1	—	—	—	126	1143	1
6	Kielce ż. . . .	70	1	25	1	—	—	—	126	1143	2
7	Kraków m. . . .	25	—	—	—	—	—	—	53	311	—
8	Kraków ż. . . .	43	—	1	—	1	—	—	110	677	—
9	Lublin	—	1	36	—	12	—	—	168	1040	1
10	Lwów	50	—	1	1	—	—	—	152	1038	1
11	Łomża	196	1	1	1	—	—	—	46	299	1
12	Łódź	150	2	2	—	2	—	—	18	119	—
13	Łuck	—	—	—	—	—	—	—	49	321	—
14	Pińsk	—	—	—	—	—	—	—	—	—	—
15	Płock m.	95	2	69	6	45	—	—	41	264	1
16	Płock ż.	113	—	10	5	5	72	—	53	302	2
17	Poznań m. . . .	121	19	20	—	20	—	—	61	439	—
18	Poznań ż. . . .	67	—	5	2	—	—	—	61	471	—
19	Przemyśl m. . .	17	—	8	—	—	—	—	27	178	—
20	Przemyśl ż. . .	23	—	10	1	—	—	—	40	297	7
21	Radom	372	4	—	—	—	—	—	131	1021	9
22	Siedlce	237	1	—	—	—	—	—	68	430	—
23	Tarnów m. . . .	54	2	23	—	14	—	—	134	899	—
24	Tarnów ż. . . .	28	—	10	1	—	—	—	61	437	3
25	Warszawa	24	—	6	1	2	—	—	—	—	2
26	Wąbrzeźno . . .	205	—	51	1	19	30	—	248	1623	10
27	Wilno	266	—	39	1	35	—	—	343	2262	—
28	Włocławek	876	2	78	2	3	24	—	206	1434	3
Razem		3120	38	443	27	178	126	—	2252	15414	46
W 1929 r. było		2399	38	197	10	110	171	—	1202	6553*	61

*) Cyfry podane w sprawozd. za r. 1929 były niekompletne

Związków M. P.

Z w i ą z e k

pobiera od SMP rocznej składki	SMP wpłaciły składek	Z w i ą z e k		wydał drukami		
		miał	zapłacił	okólników	sprawozdań	innych wydawnictw
		budżet w wysokości	składki Zjedno- czeniowej			
0,60	147,55	3 300,—	30,56	4	—	—
0,60	279,70	3 300,—	42,52	4	—	—
0,36	1580,—	—	210,—	26	—	2
0,36	416,76	—	38,—	26	—	—
0,66	—	—	24,60	4	—	—
0,66	—	—	35,46	4	—	—
0,30	1 222,10	13 950,—	71,06	6	1	—
0,30	—	1 5000,—	87,56	12	1	—
0,20	—	44 820,98	91,58	12	—	—
0,60	228,85	—	108,50	12	1	—
0,60	297,65	—	73,80	10	1	—
0,60	217,70	—	67,76	7	—	—
0,60	—	—	26,96	8	—	—
0,60	—	—	17,72	—	—	—
1,20	704,07	22 900,—	33,42	12	1	—
1,—	1860,60	24 800,—	60,64	6	1	—
0,60	6 000,—	74 700,—	369,26	12	—	—
0,60	7 610,65	43 170,—	288,34	12	—	—
0,40	431,—	13 900,—	24,40	10	1	—
0,40	481,77	8 000,—	31,60	4	1	—
0,60	—	—	117,44	9	1	—
—	247,—	21 500,—	143,12	9	—	—
0,25	334,45	800,—	100,84	7	1	—
0,30	269,30	3 200,—	60,10	10	1	—
0,60	887,88	—	36,34	—	—	—
0,36	3 454,95	29 400,—	313,74	1	1	—
0,60	1 135,15	35 844,97	86,68	11	1	—
0,60	1 520,—	41 131,93	128,20	9	—	—
—	29 507,13	—	2 720,20	247	13	2
—	32 819,55	321 497,47	2 061,73	259	18	5

No.	Name	Age	Sex	Profession	Remarks
1	John Smith	35	M	Farmer	
2	Mary Smith	32	F	Homemaker	
3	Robert Smith	10	M	School	
4	Elizabeth Smith	8	F	School	
5	William Smith	5	M	School	
6	Anna Smith	3	F	School	
7	James Smith	2	M	School	
8	John Smith	1	M	School	
9	Mary Smith	1	F	School	
10	Robert Smith	1	M	School	
11	Elizabeth Smith	1	F	School	
12	William Smith	1	M	School	
13	Anna Smith	1	F	School	
14	James Smith	1	M	School	
15	John Smith	1	M	School	
16	Mary Smith	1	F	School	
17	Robert Smith	1	M	School	
18	Elizabeth Smith	1	F	School	
19	William Smith	1	M	School	
20	Anna Smith	1	F	School	
21	James Smith	1	M	School	
22	John Smith	1	M	School	
23	Mary Smith	1	F	School	
24	Robert Smith	1	M	School	
25	Elizabeth Smith	1	F	School	
26	William Smith	1	M	School	
27	Anna Smith	1	F	School	
28	James Smith	1	M	School	
29	John Smith	1	M	School	
30	Mary Smith	1	F	School	
31	Robert Smith	1	M	School	
32	Elizabeth Smith	1	F	School	
33	William Smith	1	M	School	
34	Anna Smith	1	F	School	
35	James Smith	1	M	School	
36	John Smith	1	M	School	
37	Mary Smith	1	F	School	
38	Robert Smith	1	M	School	
39	Elizabeth Smith	1	F	School	
40	William Smith	1	M	School	
41	Anna Smith	1	F	School	
42	James Smith	1	M	School	
43	John Smith	1	M	School	
44	Mary Smith	1	F	School	
45	Robert Smith	1	M	School	
46	Elizabeth Smith	1	F	School	
47	William Smith	1	M	School	
48	Anna Smith	1	F	School	
49	James Smith	1	M	School	
50	John Smith	1	M	School	

STATYSTYKA STOWARZYSZEŃ

Statystyka SMP, podana niżej, nie daje zupełnie dokładnego poglądu na stan organizacji, ponieważ nie wszystkie Stowarzyszenia nadesłały kwestjonariusze sprawozdawcze na czas, nie wszystkie kwestjonariusze były dokładnie wypełnione itd. Cyfry podane mimo to dają możliwość wyciągnięcia wniosków. Tablice statystyczne, podane poniżej, obejmują tylko cyfry tych Stowarzyszeń, które nadesłały na czas sprawozdanie roczne do swych Związków.

Dla porównania podaliśmy na końcu każdej tabeli także główne cyfry z roku poprzedniego, 1929.

Statystyka członków Stowarzyszeń

1. Stow. męskie.

III. Tablica

L. p.	Związek Młodz. Polskiej	Sprawozda- nia ma- nada- siano Stow.	Członków czynnych										Według wieku		Członków	
			ogółem	na roli u rodzi- ców	w maj. dworsk.	na służbie	w prze- mysle	w rze- miośle	w han- dlu	w biu- rach	bez pracy	młodz. szkolna	od 14—18	od 18—25	senjo- rów	wspiera- jących
1	Częstochowa . . .	65	1 968	728	14	6	353	336	60	76	248	147	606	1 362	57	39
2	Katowice	171	11 313	1 068	108	268	2 462	2 021	478	1 297	2 569	1 042	5 899	5 414	228	441
3	Kielce	82	1 724	969	59	13	103	383	30	50	94	59	607	1 137	22	42
4	Kraków	120	3 364	1 547	29	38	476	623	94	60	321	176	1 526	1 838	55	63
5	Lublin	115	2 427	1 754	58	38	70	296	50	34	102	25	709	1 718	68	65
6	Lwów	84	2 692	1 369	46	34	268	709	67	47	112	40	1 184	1 508	5	105
7	Łomża	68	1 528	1 198	4	28	29	196	13	18	27	15	409	1 119	59	150
8	Łódź	64	1 616	817	22	15	163	275	21	45	160	58	397	1 219	38	73
9	Łuck	16	246	117	8	7	10	51	6	2	9	36	106	140	3	1
10	Pińsk	13	397	165	—	6	2	18	1	5	5	2	85	71	—	—
11	Płock	103	2 138	1 373	61	26	55	416	38	28	124	17	829	1 309	10	58
12	Poznań	500	20 498	5 200	5 137	616	1 130	4 587	624	925	1 437	450	9 548	10 950	384	717
13	Przemyśl	56	1 304	737	4	19	120	268	24	18	90	24	542	762	24	278
14	Radom	92	1 525	1 000	28	8	112	288	12	17	46	14	481	1 044	—	20
15	Siedlce	35	654	541	2	4	25	39	6	13	8	16	172	482	—	34
16	Tarnów	187	4 777	3 400	74	71	293	517	46	29	151	139	2 312	2 465	153	456
17	Warszawa	38	839	321	19	6	116	147	20	29	102	76	268	568	26	4
18	Wąbrzeźno	335	10 719	4 327	995	552	588	1 974	367	409	1 259	301	5 268	5 451	199	675
19	Wilno	137	2 857	2 075	94	61	81	251	36	56	122	81	697	2 160	50	70
20	Włocławek	120	3 672	1 871	32	33	160	1 003	45	40	487	28	1 110	2 560	53	157
	Razem	2 401	76 258	30 487	6 794	1 849	6 616	14 398	2 038	3 198	7 473	2 746	32 755	43 277	1 406	3 448

IV. Tablica

2. Stow. żeńskie.

L. p.	Związek Młodzieży Polskiej	Sprawozdania nadesłane Stow.	Członków czynnych									Według wieku		Członków		
			ogółem	na roli u rodz.	w majątk. dworsk.	na służbie	w przemyśle	w rzemiośle	w handlu	w biurach	bez pracy	młodz. szkolna	od 14—18	od 18—25	senjorów	wspierających
1	Częstochowa . . .	61	2 489	1 176	36	63	328	182	60	31	501	112	948	1 541	47	58
2	Katowice	41	1 949	443	18	164	215	73	132	127	728	49	1 020	929	11	78
3	Kielce	98	2 321	1 444	82	51	92	167	59	15	108	57	1 107	1 199	28	133
4	Kraków	131	4 516	3 010	78	335	580	172	133	62	108	38	1 877	2 639	49	246
5	Lublin	123	2 890	2 207	81	83	21	210	51	19	166	52	1 136	1 754	48	109
6	Lwów	84	2 566	1 853	42	68 ^a	107	316	44	5	81	50	1 239	1 327	28	61
7	Łomża	90	2 095	1 742	12	70	8	153	24	2	72	12	812	1 283	29	111
8	Łódź	85	2 179	1 038	36	21	260	248	62	23	187	58	851	1 328	21	73
9	Łuck	17	252	166	—	9	4	25	1	3	24	4	123	129	—	2
10	Pińsk	20	659	237	—	8	2	23	2	—	3	2	110	155	—	—
11	Płock	150	3 268	2 280	97	71	24	239	85	29	423	20	1 402	1 866	26	44
12	Poznań	378	15 176	5 528	2 101	812	662	894	640	497	3 755	287	8 184	6 992	—	476
13	Przemysł	73	2 008	1 658	81	54	33	116	17	3	19	27	1 025	983	36	224
14	Radom	158	3 129	2 565	74	49	71	173	39	41	75	35	1 280	1 815	27	309
15	Siedlce	74	1 711	1 360	100	32	3	84	15	13	99	5	665	1 046	23	34
16	Tarnów	104	2 801	2 389	67	104	40	94	10	18	42	37	1 358	1 443	52	166
17	Warszawa	51	1 656	730	18	27	109	173	102	36	109	66	620	1 336	2	36
18	Wąbrzeźno	158	6 497	3 431	378	423	325	265	407	276	897	104	3 472	3 025	74	187
19	Wilno	144	3 238	2 319	81	61	70	238	43	24	351	51	1 021	2 217	36	57
20	Włocławek	164	4 877	2 592	40	96	88	902	75	28	673	3	1 604	3 102	48	304
	Razem	2 204	66 277	38 168	3 438	2 601	3 042	4 747	2 001	1 252	8 421	1 069	29 854	35 809	575	2 708
	Ogólna suma	4 605 ^a	142 535 ^{**}	68 655	10 232	4 450	9 658	19 145	4 039	4 450	15 894	3 815	62 609	79 086	1 981	6 156
	W roku 1929 było	4 046	135 236	68 337	10 265	4 519	10 833	17 969	4 027	3 863	9 575	3 748	63 201	17 397	1 241	6 227

^a) Patrz uwaga 1 na str. 63. ^{**}) Patrz uwaga 3 na str. 64.

Statystyka kótek 1. Stow.

V. Tablica

L. P.	Związek Młodzieży Polskiej	oświa- towe		euchary- styczne		marjo- logiczne		misyjne		śpie- wackie		muzyczne	
		kótek	członk.	kótek	członk.	kótek	członk.	kótek	członk.	kótek	członk.	kótek	członk.
1	Częstochowa	9	92	1	4	1	20	2	11	22	339	14	154
2	Katowice .	14	358	10	347	2	480	8	134	24	492	47	581
3	Kielce . . .	10	180	—	—	2	30	3	41	29	261	6	71
4	Kraków . . .	11	166	6	74	3	66	3	32	32	442	29	337
5	Lublin . . .	16	269	4	64	—	—	5	71	40	627	13	157
6	Lwów	13	288	5	102	2	23	7	110	28	434	14	199
7	Łomża	17	142	3	21	2	—	2	20	30	170	12	81
8	Łódź	14	145	1	16	1	9	1	18	16	264	5	34
9	Łuck	1	10	1	5	—	—	—	—	3	39	3	27
10	Pińsk	—	—	—	—	—	—	—	—	2	28	—	—
11	Płock	23	273	4	29	—	—	3	26	27	330	12	124
12	Poznań	47	—	5	—	234	—	9	—	69	—	99	—
13	Przemysł. . . .	7	92	4	55	2	28	2	25	23	387	12	182
14	Radom	8	97	—	—	—	—	1	6	15	171	7	49
15	Siedlce	7	76	1	10	2	42	1	10	9	77	5	43
16	Tarnów	24	351	19	226	13	176	13	133	62	718	16	189
17	Warszawa	4	47	4	50	1	20	—	—	14	174	4	42
18	Wąbrzeźno	62	1121	7	287	8	320	14	313	66	687	70	771
19	Wilno	26	301	3	42	—	—	4	—	56	659	62	205
20	Włocławek	24	290	6	62	2	19	17	148	75	962	16	162
	Razem	337	4298	84	1394	275	1233	95	1098	642	7261	410	3408

stowarzyszeniowych męskie.

abstynenckie		robót ręcznych		zawodowe		kas oszczędn.		wych. fizyczn.		przysp. wojsk.		przysp. roln.		innych	
kótek	członk.	kótek	członk.	kótek	członk.	kótek	członk.	kótek	członk.	kótek	członk.	kótek	członk.	kótk.	czł.
2	19	—	—	—	—	2	—	30	694	14	257	7	69	—	—
7	69	3	30	—	—	8	—	85	2015	46	784	28	288	—	—
3	12	3	16	19	—	4	—	32	658	29	575	25	242	—	—
4	42	—	—	1	12	9	—	53	1089	24	495	31	334	—	—
10	172	3	24	—	—	—	—	16	275	17	250	50	525	22	—
3	40	—	—	1	17	6	—	31	690	42	916	21	271	—	—
6	11	5	11	20	98	—	—	23	354	27	441	16	212	—	—
2	40	2	14	—	—	5	—	21	398	24	357	12	145	—	—
—	—	1	9	—	—	2	—	9	110	3	39	2	14	—	—
—	—	—	—	—	—	—	—	—	—	3	27	—	—	—	—
3	19	—	—	1	4	2	—	36	544	26	377	22	195	—	—
16	—	—	—	—	—	12	—	357	8080	241	4594	48	—	—	—
4	53	—	—	10	142	4	—	15	314	22	303	19	226	—	—
2	14	—	—	1	6	—	—	26	376	15	204	28	245	—	—
1	7	—	—	—	—	—	—	10	100	3	37	6	52	—	—
11	127	4	33	—	—	10	—	52	877	58	816	73	1553	—	—
—	—	1	4	2	—	4	—	7	174	7	151	2	26	—	—
9	102	4	62	53	462	11	—	264	6038	217	4537	54	453	—	—
5	31	2	12	—	—	—	—	52	684	53	695	80	824	—	—
6	50	3	31	1	6	3	—	38	564	17	231	89	1180	—	—
94	808	31	246	109	747	82	—	1157	25034	888	16086	613	6854	22	—

Statystyka kótek 2. Stow.

VI. Tablica

L P.	Związek Młodzieży Polskiej	oświa- towe		euchary- styczne		marjo- logiczne		misyjne		śpie- wackie		muzyczne	
		kótek	członk.	kótek	członk.	kótek	członk.	kótek	członk.	kótek	członk.	kótek	członk.
1	Częstochowa	10	123	8	165	2	80	2	30	28	533	3	63
2	Katowice . .	—	—	11	316	1	15	6	114	18	422	6	65
3	Kielce . . .	12	214	11	165	6	131	3	32	34	617	2	23
4	Kraków . . .	15	298	12	339	5	65	14	295	61	1137	3	59
5	Lublin . . .	17	336	7	135	1	15	3	25	19	874	5	52
6	Lwów	8	139	16	268	12	129	14	176	33	528	5	51
7	Łomża	12	156	8	61	9	—	6	48	41	212	8	20
8	Łódź	11	183	3	65	2	22	3	40	30	471	3	44
9	Łuck	3	37	—	—	—	—	1	6	7	109	—	—
10	Pińsk	—	—	—	—	—	—	2	22	4	67	—	—
11	Płock	9	154	8	148	5	93	7	93	61	813	1	12
12	Poznań . . .	33	—	34	—	13	—	44	—	131	—	38	—
13	Przemyśl . .	8	172	6	114	5	65	5	59	34	551	1	4
14	Radom . . .	10	127	4	66	6	71	9	99	42	536	2	18
15	Siedlce . . .	7	156	2	25	21	364	2	46	28	360	—	—
16	Tarnów . . .	25	366	31	420	19	299	24	331	44	757	4	30
17	Warszawa . .	5	92	3	54	4	107	1	9	13	210	—	—
18	Wąbrzeźno .	18	490	11	316	14	301	34	978	54	1069	16	179
19	Włocławek . .	20	263	23	272	4	67	24	231	90	1301	10	74
20	Wilno	26	400	10	157	4	45	6	77	72	1089	8	77
Razem		249	3706	208	3086	133	1869	210	2711	844	11656	115	771
Ogólna suma		586	8004	292	4480	408	3102	305	3809	1486	18917	525	4179
W 1929 roku było		602	8025	261	4048	323	2052	235	3943	1366	18239	440	3314

stowarzyszeniowych żeńskie.

abstynenckie		robót ręczn.		zawodowe		kas oszczędn.		wych. fizyczn.		przysp. wojsk.		przysp. roln.		innych	
kótek	członk	kótek	członk.	kótek	członk.	kótek	członk.	kótek	członk.	kótek	członk.	kótek	członk	kótek	czł
2	20	11	216	—	—	—	—	20	505	2	28	3	31	—	—
—	—	10	186	1	15	2	—	4	88	1	22	15	163	—	—
3	32	20	258	2	—	6	—	24	461	—	—	19	249	—	—
5	80	16	247	—	—	2	—	—	—	—	—	55	842	—	—
6	279	21	323	—	—	—	—	11	207	—	—	46	498	19	—
6	75	14	158	1	16	4	—	7	115	1	10	43	624	—	—
3	20	20	87	18	43	2	—	16	208	—	—	16	235	—	—
1	34	17	288	—	—	8	—	19	372	—	—	13	166	—	—
—	—	5	60	—	—	—	—	3	43	1	15	4	36	—	—
—	—	—	—	—	—	—	—	1	—	—	—	—	—	—	—
4	72	39	541	1	10	5	—	83	1429	—	—	35	361	—	—
5	—	96	—	2	—	15	—	116	—	129	—	61	—	25	—
1	20	14	166	1	10	1	—	10	208	—	—	15	202	—	—
2	23	19	232	3	33	11	—	18	788	—	—	33	429	—	—
2	88	15	181	—	—	—	—	16	296	—	—	19	220	—	—
10	151	22	276	4	38	9	—	8	143	—	—	29	359	—	—
1	20	11	226	—	—	3	—	12	235	—	—	2	27	—	—
3	52	42	1029	14	163	2	—	72	1686	—	—	11	116	—	—
—	—	14	131	—	—	7	—	47	646	—	—	119	1369	—	—
4	34	33	377	—	—	—	—	25	366	—	—	71	717	—	—
58	1000	439	4982	47	328	77	—	512	7796	134	75	609	6644	44	—
152	1808	470	5228	156	1075	159	—	1669	32830	1022	16161	1222	13498	66	—
163	1989	420	5266	182	909	131	—	1457	29978	935	20125	803	7885		

Statystyka władz i działalności szczególnej Stowarzyszeń

1. Stow. męskie.

VII. Tablica

L. P.	Związek Młodzieży Polskiej	Plenar- nych zebrań	Człon- ków patro- natu	Posiedzeń			Zastę- pów	Kół Przyj. Młodzieży		Brało udział członk. w obozie:		Urządzone				
				patro- natu	za- rządu	grona zastę- powych		ilość	człon- ków	w. f.	p w.	zawod. spor- towych	wycie- czek	wy- staw	kursów	
															ilość	ucze- stnik.
1	Częstochowa . . .	808	349	108	720	2	64	3	114	—	—	71	117	—	2	—
2	Katowice	1907	917	107	1506	54	173	9	—	47	37	983	314	17	8	—
3	Kielce	1182	304	130	658	8	54	4	50	2	1	29	107	10	11	—
4	Kraków	1837	256	82	1057	14	47	8	—	9	2	351	205	13	5	—
5	Lublin	1422	562	166	913	3	35	—	—	17	40	15	125	11	24	—
6	Lwów	1753	270	162	719	—	6	2	—	11	6	34	143	16	12	—
7	Łomża	884	276	92	579	26	63	6	209	—	—	28	66	2	4	—
8	Łódź	797	469	118	631	38	—	—	—	13	57	114	87	7	5	—
9	Łuck	198	42	19	164	2	49	—	—	—	—	7	15	3	—	—
10	Pińsk	133	35	9	95	—	8	—	—	—	—	—	—	—	—	—
11	Płock	1172	507	199	928	9	34	5	116	—	2	48	51	7	12	215
12	Poznań	5928	1491	503	5067	—	727	11	182	271	—	228	876	27	40	—
13	Przemyśl	896	167	79	710	4	3	3	—	2	35	—	98	10	9	—
14	Radom	1158	380	57	690	—	4	—	—	2	6	11	59	2	10	149
15	Siedlce	441	108	24	241	—	7	—	—	—	7	7	27	3	2	—
16	Tarnów	2820	473	335	1864	40	54	14	—	7	10	50	150	33	24	—
17	Warszawa	544	201	54	271	2	8	—	—	—	21	5	42	—	2	—
18	Wąbrzeźno	3450	1027	234	2460	125	287	16	168	42	151	388	532	9	35	—
19	Wilno	1670	679	244	1233	4	81	9	103	20	27	67	198	23	19	298
20	Włocławek	1818	336	97	1075	22	41	7	—	2	36	41	179	1	6	—
	Razem	30818	8885	2819	21581	353	1705	97	942	445	438	2479	3391	194	230	662

VIII. Tablica

2. Stow. żeńskie.

L. P.	Związek Młodzieży Polskiej	Plenar- nych zebrań	Człon- ków patro- natu	Posiedzeń			Zastę- pów	Kół Przyj. Młodzieży		Brało udział członk. w obozie:		Urządzone				
				patro- natu	za- rządu	grona zastę- powych		ilość	człon- ków	w. f.	p. w.	zawod. spor- towych	wycie- czek	wy- staw	kursów	
															ilość	ucze- stnik.
1	Częstochowa . . .	934	340	119	628	79	84	2	36	—	—	—	124	—	11	—
2	Katowice	458	164	13	352	46	51	—	—	—	—	—	70	8	25	563
3	Kielce	1 352	396	197	815	26	65	11	238	1	—	—	113	14	36	—
4	Kraków	1 624	384	330	884	77	123	—	—	1	—	2	107	20	33	—
5	Lublin	610	645	168	1 102	8	68	—	—	—	—	9	123	25	66	—
6	Lwów	1 532	277	176	619	2	3	5	—	—	—	—	70	61	24	—
7	Łomża	1 307	315	79	880	23	64	7	251	—	—	—	126	—	27	—
8	Łódź	1 178	604	62	724	15	6	3	—	1	—	—	65	7	27	—
9	Łuck	242	53	44	147	2	45	—	—	—	—	4	16	7	1	—
10	Pińsk	211	90	10	127	—	—	—	—	—	—	—	—	—	—	—
11	Płock	2 010	836	263	1 555	17	64	3	76	70	—	1	182	25	31	402
12	Poznań	4 523	1 210	467	3 242	485	725	13	—	30	—	76	830	51	154	—
13	Przemysł	1 039	240	85	671	35	32	3	19	—	—	—	68	21	35	—
14	Radom	2 357	570	185	1 445	18	49	1	15	—	—	1	180	10	56	882
15	Siedlce	1 189	228	33	562	16	30	—	—	9	7	8	92	16	28	—
16	Tarnów	1 784	308	171	1 026	39	78	7	—	—	—	—	119	31	44	660
17	Warszawa	822	280	121	547	36	46	—	—	—	—	—	79	25	32	—
18	Wąbrzeźno	1 649	618	164	1 244	12	223	6	158	—	5	17	307	19	30	—
19	Wilno	1 872	725	283	1 274	3	68	6	48	8	—	29	179	28	42	657
20	Włocławek	2 470	639	183	1 393	61	61	7	—	12	—	53	241	12	18	—
	Razem	29 163	8 922	3 253	19 237	1 000	1 845	74	841	132	12	200	3 091	380	720	3 164
	Ogólna suma	59 981	17 807	6 072	40 818	1 353	3 550	171	1 783	577	450	2 679	6 428	574	950	3 826
	W r. 1929 było	52 057	16 839	7 305	36 743	1 600	3 353	168	1 203	430	552	1 805	5 911	398	791	3 291

Statystyka bibliotek i czytelnictwa Stowarzyszeń

1. Stow. męskie.

IX. Tablica

L. p.	Związek Młodzieży Polskiej	Bibliotek	Tomów	Wypo- życzeń	Nie wypoży- czono tomów	A b o n o w a n o				
						Przyjaciela Młodzieży	Młodej Polki	Kierownika	Okólnika związkow.	Inne
1	Częstochowa	45	8 985	6 332	1 774	799	—	63	15	75
2	Katowice	95	16 936	11 457	3 677	3 952	—	190	386	96
3	Kielce	55	5 654	5 531	944	754	—	73	205	28
4	Kraków	69	8 712	5 180	3 199	1 489	—	101	242	117
5	Lublin	68	10 567	9 854	3 021	538	—	72	210	116
6	Lwów	49	8 511	7 643	990	751	—	65	160	69
7	Łomża	43	8 226	7 405	1 260	621	—	61	99	61
8	Łódź	44	7 943	12 273	1 960	432	4	47	13	42
9	Łuck	11	1 294	2 095	99	97	—	18	3	23
10	Pińsk	4	575	—	—	78	—	5	—	13
11	Płock	52	7 894	11 026	2 405	1 111	—	93	100	74
12	Poznań	251	20 654	—	—	5 500	—	160	—	—
13	Przemysł	41	6 801	3 793	1 132	670	—	57	330	34
14	Radom	26	2 545	3 573	737	365	—	46	95	21
15	Siedlce	17	2 773	—	—	280	—	22	24	14
16	Tarnów	118	16 754	25 217	2 967	1 595	—	146	341	148
17	Warszawa	19	2 519	2 564	1 101	434	—	32	—	40
18	Wąbrzeźno	94	7 075	5 890	1 481	3 642	—	256	672	66
19	Wilno	69	11 203	10 102	2 085	729	1	93	155	149
20	Włocławek	47	7 098	8 923	641	1 578	3	148	136	46
	Razem . .	1 217	162 719	138 858	29 473	25 415	8	1 748	3 186	1 232

X. Tablica

2. Stow. żeńskie.

L. p.	Związek Młodzieży Polskiej	Bibliotek	Tomów	Wypo- życzeń	Nie wypoży- czono tomów	A b o n o w a n o				
						Przyjaciela Młodzieży	Młodej Polki	Kierownika	Okólnika Związkow.	Inne
1	Częstochowa	36	5 471	4 668	486	—	1 418	67	14	60
2	Katowice	19	1 608	2 127	625	—	1 401	41	41	16
3	Kielce	57	6 272	6 012	715	—	1 225	98	262	48
4	Kraków	77	7 097	6 536	1 045	—	1 578	85	227	44
5	Lublin	70	10 825	10 185	1 588	—	777	85	278	106
6	Lwów	33	3 661	3 563	319	—	968	66	160	78
7	Łomża	77	9 475	6 952	1 376	2	1 099	74	155	41
8	Łódź	58	9 187	12 842	2 083	—	1 086	79	34	37
9	Łuck	8	1 155	1 900	59	—	180	19	4	56
10	Pińsk	6	929	—	—	1	79	5	—	14
11	Płock	94	13 864	11 298	4 505	—	2 689	190	300	73
12	Poznań	169	13 455	21 677	—	—	10 802	297	1 300	80
13	Przemysł	48	4 780	3 555	560	—	1 105	66	365	55
14	Radom	60	7 241	7 139	2 340	—	1 477	128	118	80
15	Siedlce	42	4 721	1 727	1 104	—	794	70	64	30
16	Tarnów	60	5 215	11 361	413	—	1 546	94	207	235
17	Warszawa	25	6 243	9 187	2 056	—	1 150	66	—	69
18	Wąbrzeźno	41	3 936	4 191	1 053	—	3 873	165	304	84
19	Wilno	86	13 389	10 081	2 622	1	1 089	106	148	132
20	Włocławek	83	8 954	3 049	667	1	2 438	156	149	32
	Razem . . .	1 149	137 483	138 050	23 616	5	36 774	1 957	4 130	1 370
	Ogólna suma . .	2 366	300 202	276 908	53 089	25 420	36 782	3 705	7 316	2 602
	W roku 1929 było . .	2 058	280 230	342 983	54 779	25 125	48 074	3 539	5 921	2 691

Działalność ogólna Stowarzyszeń

1. Stow. męskie.

XI. Tablica

L. P.	Związek Młodzieży Polskiej	Wspólne		Święto Młodz.	Stow. posiadają:			Stow. urządziły:				
		komunje św.	rekolekcje		dom własny	sztandar	radio	wieczornic, obchodów, teatrów	wykładów i odczytów		deklamacyj	urozmaień
									ilość	z tego wy- głosili czynni członkowie		
1	Częstochowa	103	35	54	1	29	9	338	556	221	297	160
2	Katowice	414	68	149	22	97	19	474	1 225	462	529	445
3	Kielce	152	24	52	3	12	11	324	799	314	589	262
4	Kraków	192	56	103	17	48	10	585	1 507	402	859	451
5	Lublin	153	44	75	2	31	3	704	912	290	842	523
6	Lwów	137	54	64	5	31	5	476	850	100	297	340
7	Łomża	94	22	54	2	33	6	399	570	223	731	412
8	Łódź	99	23	44	4	38	4	443	478	218	497	332
9	Łuck	19	6	9	—	3	—	57	94	49	103	54
10	Pińsk	7	—	—	—	1	1	48	48	—	—	25
11	Płock	192	29	76	—	18	6	279	784	240	357	214
12	Poznań	958	112	500	—	—	75	1 246	4 386	1 989	2 522	7 217
13	Przemyśl	69	24	49	6	11	2	243	627	141	221	148
14	Radom	108	26	49	2	6	1	299	802	267	984	376
15	Siedlce	31	10	22	10	7	3	170	248	75	261	142
16	Tarnów	616	75	148	18	56	10	711	2 208	966	986	687
17	Warszawa	46	18	29	1	12	2	198	428	65	168	137
18	Wąbrzeźno	792	89	222	3	104	7	1 021	2 412	1 129	950	502
19	Wilno	160	48	96	100	64	8	950	1 202	279	593	485
20	Włocławek	233	72	120	1	49	4	734	1 394	438	699	319
	Razem	4 575	835	1 915	197	650	186	9 699	21 530	7 868	12 485	13 231

XII. Tablica

2. Stow. żeńskie.

L. P.	Związek Młodzieży Polskiej	Wspólne		Święto Druchen	Stow. posiadają:			Stow. urządziły:				
		komunje św.	rekolacje		dom własny	sztandar	radio	wieczornic, obchodów, teatrów	wykładów i odczytów		deklamacyj	urozmaiceń
									ilość	z tego wy- głosili czynni członkowie		
1	Częstochowa	151	38	46	3	35	4	367	656	251	684	465
2	Katowice	153	6	30	2	12	—	184	375	97	376	197
3	Kielce	236	31	31	6	21	6	461	902	323	1 176	520
4	Kraków	326	48	100	2	29	2	536	1 587	346	1 859	737
5	Lublin	201	47	83	3	35	1	678	983	304	1 063	626
6	Lwów	218	45	60	2	27	—	390	875	101	450	329
7	Łomża	170	36	58	2	46	4	480	934	370	1 352	557
8	Łódź	223	34	67	5	50	6	566	681	347	683	334
9	Łuck	35	8	11	—	4	1	62	119	51	210	60
10	Pińsk	13	—	—	—	1	1	67	66	6	—	62
11	Płock	309	57	115	—	51	4	735	1 412	410	1 373	871
12	Poznań	1 189	36	250	—	140	20	982	3 705	1 322	3 935	2 015
13	Przemysł	144	31	52	12	9	—	259	908	183	604	445
14	Radom	302	26	71	15	39	3	799	1 446	558	2 299	901
15	Siedlce	139	22	57	—	32	3	386	772	236	852	469
16	Tarnów	393	41	92	—	41	—	423	1 503	613	1 342	824
17	Warszawa	153	26	41	3	20	2	346	634	97	314	282
18	Wąbrzeźno	556	31	47	1	44	4	538	1 470	760	1 236	658
19	Wilno	242	59	95	100	67	7	857	1 214	218	719	544
20	Włocławek	107	113	133	3	44	1	747	1 885	460	1 046	506
Razem		5 260	735	1 489	159	746	69	9 863	22 127	7 053	21 578	11 402
Ogólna suma		9 835	1 570	3 404	356	1 396	255	19 566	43 657	14 921	34 063	24 633
W r. 1929 było		8 482	1 558	2 965	314	1 216	157	16 679	38 481	11 498	29 846	20 483

SPIS RZECZY:

	Str.
Adresy	2
Słowo wstępne	3

CZEŚĆ I.

Zjednoczenie Młodzieży Polskiej.

Rada naczelna	7
A. Skład	7
B. Plenum	7
C. Organy rady naczelnej	10
Zarząd i jego działalność	12
Zarząd i współpracownicy	12
Działalność Zarządu	15
I. Sprawy społeczne	15
1. Referat ogólnospołeczny	15
2. Referat personalny	16
3. Referat prawny	16
4. Referat sprawozdawczy	16
5. Referat wewnętrzny	17
6. Referat zewnętrzny	19
7. Referat zagraniczny	20
II. Sprawy ekonomiczne	23
1. Referat ogólnoeconomiczny	23
2. Referat finansowy	23
3. Referat spółdzielczy	27
III. Sprawy techniczne	30
1. Referat ogólnotechniczny	30
2. Referat wychowania fizycznego i przysp. wojsk.	31
3. Referat abstynencki	33
4. Referat przysposobienia rolniczego	33
IV. Sprawy religijne	41
Referat ogólnoreligijny	41
V. Sprawy estetyczne	44
Referat ogólnoestetyczny	44

VI. Sprawy oświatowe	45
1. Referat ogóln-oświatowy	45
2. Referat biblioteczny	45
3. Referat wydawniczy	46
Kierownik Stowarzyszeń Młodzieży	46
Młoda Polka	47
Przyjaciel Młodzieży	48
4. Referat prasowy	50
5. Referat naukowy	51

CZEŚĆ II.

S. A. „Ostoja“.

Działalność ogólna	55
Drukarnia	58
Księgarnia	59
A. Dział sprzedaży	59
B. Dział Wydawniczy	60

CZEŚĆ III.

Statystyki Związków i Stowarzyszeń.

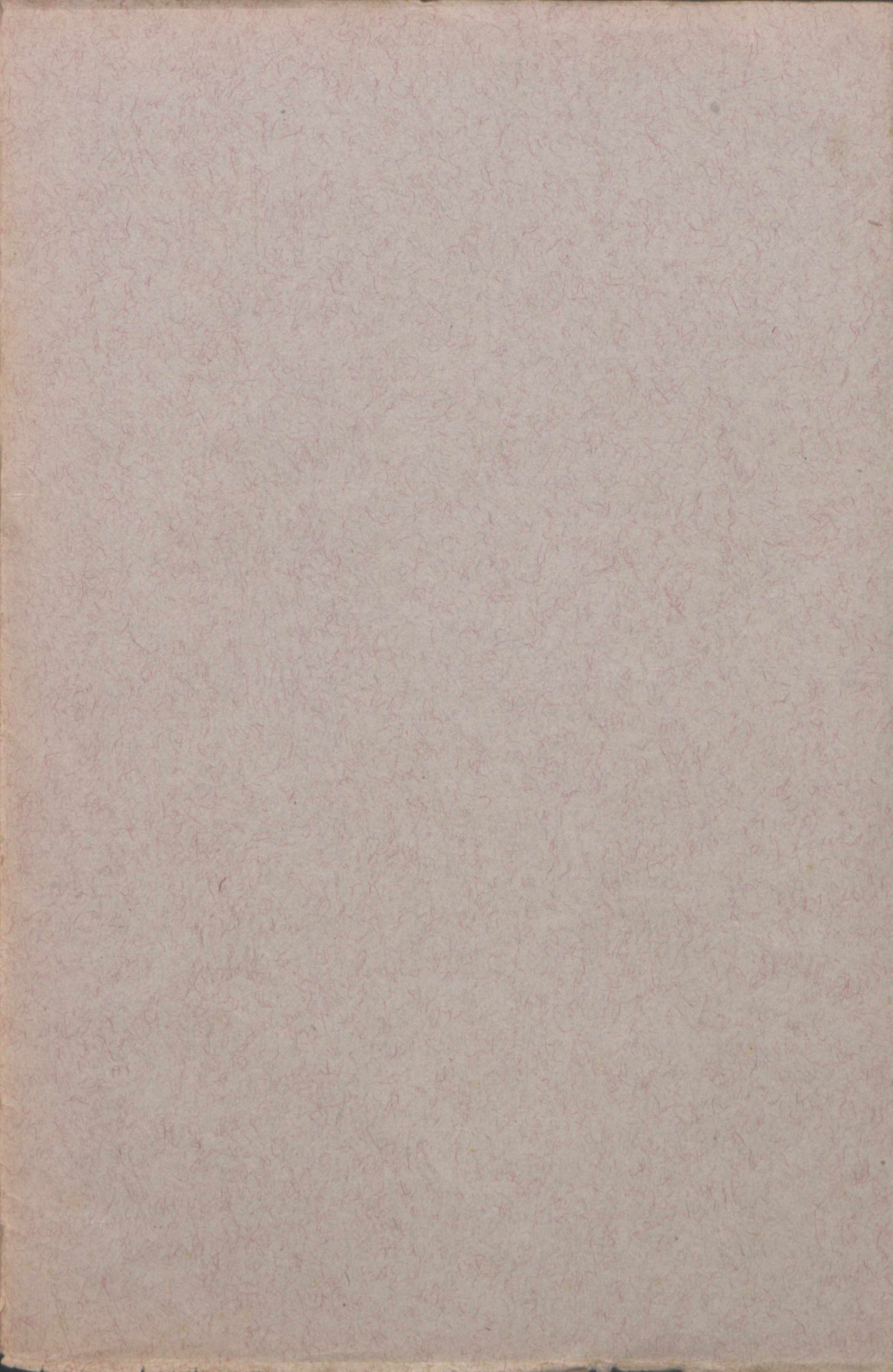
Statystyka ogólna	63
Statystyka Związków (Tablica I i II)	65
Statystyka Stowarzyszeń	71
Członkowie Stowarzyszeń (Tablica III i IV)	72
Kółka Stowarzyszeniowe (Tablica V i VI)	74
Władze i działalność szczególna Stowarzyszeń (Tablica VII i VIII)	78
Biblioteki i czytelnictwo Stowarzyszeń (Tablica IX i X)	80
Działalność ogólna Stowarzyszeń (Tablica XI i XII)	82

BIBLIOTEKA
Seminarium Duchownego Rzym.-Kat.
W SANDOMIERZU.

54377

Handwritten text, possibly a signature or date, in purple ink.

Handwritten text, possibly a signature or date, in purple ink.



BIBLIOTEKA
Wyższego Seminarium Duchownego
w SANDOMIERZU

54377