

Ks. Dr. Edward Górski.

Diecezjalne Muzeum
Sandomierskie

37029

Z BIBLIOTEKI
SEMINARIUM
SANDOMIERSKIEGO

Wydane z zapomogi Ministerstwa Kultury i Sztuki.

Z BIBLIOTEKI
SEMINARIUM
SANDOMIERSKIEGO

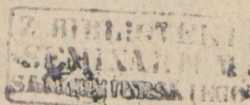
Sandomierz 1946 r.

2012

2012

Ks. Dr. Edward Górski

Diecezjalne Muzeum
Sandomierskie
37029



Wydane z zapomogi Ministerstwa Kultury i Sztuki.

Sandomierz 1946 r.



wieństwo nader zręcznie, pod każdym z zabytków wystawionych w seminarium podpisując prywatnych właścicieli. Ks. Rokoszny dzieło swe prowadził ciągle dalej. Około roku 1910 wchodzi w kontakt z Polską Akademią Umiejętności. Odkrywa cenne freski w katedrze, podaje o nich pierwszy wiadomości nauce polskiej. Równocześnie w muzeum przybywa zabytków. Po skasowaniu Benedyktynek sandomierskich do muzeum wpłynęło wiele przedmiotów z dawnego klasztoru. Ofiarodawcy spośród kapłanów jak Ks. Józef Urbański, ks. Józef Trybulski a przede wszystkim ks. Jan Wiśniewski oraz spośród świeckich jak adwokat Zieliński, wzbogacają Muzeum ustawicznie nowymi darami.

Zjeżdżają się wtedy do Sandomierza uczeni historycy i historycy sztuki i nie ukrywają swego uznania dla pracy muzealnej ks. Rokosznego.

Gdy wybuchła wojna pierwsza światowa Muzeum Sandomierskie przedstawia się już jako poważna instytucja. Opiekę nad nim sprawuje wówczas ks. prałat dr. Edward Górski, który zdobywa dla muzeum wiele cennych haftów i ornatów, szczególną wagę kładąc na ten właśnie dział sztuki w Muzeum Sandomierskim, dzięki czemu Muzeum Sandomierskie wybija się w Polsce dzisiaj na jedno z najpoważniejszych miejsc.

Do roku 1937 Muzeum Sandomierskie nie posiadało odpowiedniego lokalu. Pokoje w seminarium duchownym były za szczupłe na zbiory muzealne. Wskutek nagromadzonej ilości obiektów nie można go było należycie zwiedzić.



Ks. Jan Długosz, historyk
kanonik sandomierski
* 1415, † 1480.

BIBLIOTEKA
SEMINARIUM
SANDOMIERSKIEGO



Dom ks. Jana Długosza w Sandomierzu
siedziba Muzeum Diecezjalnego, zbud. w 1476 r., restaur. w 1934 r.

Dom Długosza – obecna siedziba Muzeum.

Obecnie Muzeum Diecezjalne mieści się w pięknym gotyckim domu, który w r. 1476 wystawił wielki historyk polski ks. Jan Długosz. Dom ten służył przez wieki mansomiarzom czyli wikariuszom kolegiaty sandomierskiej. W wieku 19 padł w ruinę. Ks. Bp. Włodzimierz Jasiński w roku 1934 przystąpił do restauracji Domu Długosza. Nadzór i kierownictwo powierzył ks. prał. Górskiemu. Wielką pomoc fachową przy odnowieniu Domu okazali panowie: dr. Andrzej Oleś, konserwator wojewódzki kielecki, Franciszek Mączyński, architekt budowniczy z Krakowa i Jerzy Skalski, budowniczy powiatu sandomierskiego. W pracy nad odbudową Domu trzymano się następujących zasad: zachować wszystko co pierwotne, usunąć naleciałości i przeróbki późniejsze, braki odtworzyć na wzór pierwotny.

Dzisiaj Dom Długosza to wielka ceglana budowla o monumentalnych kształtach, wzniesiona nad stromym brzegiem wiślanym. Roztacza się stąd piękny widok na całą środkową Małopolskę.

W odnowionym Domu Długosza Ks. Bp. Jasiński postanowił urządzić Muzeum Diecezjalne i postawić je na właściwym poziomie. Zamiaru swego wskutek przejścia na stolicę biskupią do Łodzi nie zdołał w czyn wprowadzić. Dokonał tego Ks. Bp. Jan Lorek, jego następca. Do urządzenia Muzeum w Domu Długosza zaproszono z Krakowa historyka sztuki dr. Karola Estreichera.

Pod takim kierunkiem zbiory poddano fachowej konserwacji oraz wykonano szereg najbardziej nowoczesnie pomyślanych gablot i szaf, mających służyć na pomieszczenie zbiorów.

Najcenniejszymi dziełami sztuki, które Muzeum posiada są liczne tkaniny i hafty. Pod tym względem Muzeum Sandomierskie wybija się na jedno z czołowych miejsc w kraju. W największej z sal na parterze pomieszczono w szafach ornaty oraz tkaniny i hafty od 15 wieku. Na szczególną uwagę zasługuje kilka średniowiecznych ornatów z pięknych aksamitów włoskich. Kolumny tych ornatów pokryte są haftowanymi scenami z Pisma

św. Widzimy tam również rzadki nader okaz wzorzystego aksamitu hiszpańskiego 16 w. Są tam również piękne pasy polskie, lite złotem (wiek 17), i nie zwykle misterne koronki. W osobnej gablocie znajdują się trzy wspaniałe kapy ze złotogłowiu. Żupan brokatowy z 17 w. Prawdziwe to skarby dawnego tkactwa. Do unikatów należą dwie makatki brokatowe chińskie z 16 wieku. Wreszcie t. zw. dywan polski z XVII wieku, który zajmuje całą wysokość ściany, znany jest jako bezcenny zabytek sztuki.

Na galerię obrazów Muzeum Diecezjalnego składa się kilkadziesiąt cennych malowideł. Rozpoczyna je piękny obraz Trzech Świętych (pocz. 15 w.) a dalej kilka dzieł cechowego malarstwa polskiego z 15 stulecia, przeważnie krakowskiej szkoły. Ks. Kan Jan Wiśniewski, ofiarowując Muzeum swe zbiory, złożył również piękny obraz Madonny z Dzieciątkiem Jezus i św. Katarzyną, który po oczyszczeniu okazał się dziełem pendzla Łukasza Cranacha Starszego. Na uwagę również zasługuje kopia Rafaela, pochodząca ze zbiorów księcia Józefa, a przywieziona do Polski z Włoch przez malarza Smuglewicza.

W Muzeum Sandomierskim można się spotkać z polskimi sprzętami domowymi z 17 i 18 stulecia. Dawne meble polskie należą u nas do największej rzadkości, toteż te, które znajdują się w Sandomierzu, nabierają podwójnej wartości. Piękna inkrustowana drzewem skrzynia polska z 18 wieku stanowi jedyny w swoim rodzaju przykład naszej stolarki. Stoły, fotele, zydle, biurka, rozstawione na sali w sposób naturalny czynią jej wnętrze żywym, odejmującym mu charakter muzeum. Na ścianach wiszą pyszne herbowe makaty oraz portrety różnych osobistości. Z boku widzimy piec holenderski z malowanych kafli.

Bogaty jest nader dział rzeźby. Rozpoczyna go chronologicznie pełna hieratyzmu figura Matki Boskiej z 12 wieku z Goźlic. Dopelniają zbioru rzeźb przykłady plastyki barokowej. Tabernaculum z Bidzin, figura szlachcica z Chlewisk, wielkie posągi świętych Piotra i Pawła — są niezwykle cennymi okazami naszego baroku.

Swoiste znaczenie oraz wdzięk przedstawia szopka polska z 18 wieku. Dokoła laleczki Matki Boskiej stoją Trzej Królowie oraz pasterze, hajducy, kozaki, ubrani w zabawne stroje. Rzadkość tego rodzaju zabytków u nas podnosi niezmiernie ich cenę.

Osobną salę w Muzeum Sandomierskim uzyskał wiek 19. Stoi tu gablotka wypełniona porcelaną i fajansami, wśród któ-



Trzy Święte: Brygida, Agnieszka i Dorota.
Obraz nieznanego malarza z pocz. 14 wieku.



Matka Boska z Dzieciątkiem Jezus i św. Katarzyna.
Malował Łukasz Cranach, † 1552.

rych fajanse polskie (ćmielowskie) wybijają się na pierwsze miejsce. Tu także wiszą dwa nader ciekawe obrazy z 19 wieku, przedstawiające sceny z powstania Kościuszki, malowane przez malarza krakowskiego M. Stachowicza.

Dzięki wysiłkom i ofiarności duchowieństwa diecezji Sandomierskiej, Sandomierz w Muzeum zyskał ważną placówkę kulturalną. Otwarcie Muzeum nastąpiło w roku 1937.

Znaczenie Muzeum Sandomierskiego jest nie tylko lokalne. Stało się ośrodkiem pracy naukowej i oświatowej na szerszą skalę, zyskało sobie znaczenie ogólnie krajowe, a nawet i poza granicami państwa. Dowodem tego może być księga gości.

Wejście do Muzeum.

Należy zwrócić uwagę na zewnętrzną i wewnętrzną strukturę domu oraz na tablicę erekcyjną. Dom swą strukturą przypomina nam czasy Długosza. Czy to dach czy dachówka, czy obramowanie okien i drzwi — to wszystko albo pochodzi od Długosza albo uzupełnione na wzór pierwotny. Rozkład wnętrza przypomina również czasy Długosza. Dawna tylko duża sień ze względów praktycznych przedzielona na dwie części, ale widz łatwo może objąć całość. W pierwszej jest poczekalnia, gdzie zwiedzający mogą wygodnie odpocząć i poczekać na swoją kolejkę, zapisać swe nazwiska do księgi gości, nabyć pocztówki i przewodnik po Muzeum. Woźny służy bliższymi informacjami.

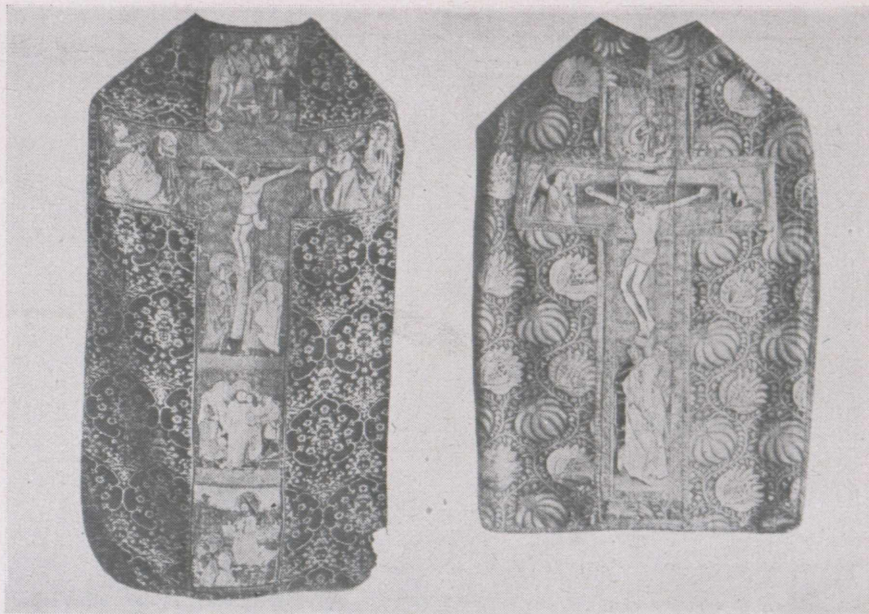
Na ścianach poczekalni wiszą trzy obrazy: 1. Obraz olejny na płótnie. **Hołd trzech króli.** Z lewej strony Matka Boska w czerwonej i niebieskiej szacie. Przed nią klęka król w gro-nostajach. Za Matką Boską św. Józef z palcem podniesionym do góry. Obraz nieznanego artysty z 2 poł. 18 w. 2. Obraz olejny na płótnie. **Dwaj apostołowie,** zwrócenii do siebie twarzami w półfigurze, trzymają emblematy: jeden laskę (św. Juda Tadeusz), drugi topór (św. Szymon) wiek 18.

3. Obraz olejny na płótnie. **Bóg Ojciec stwarzający świat.** Bóg z rozłożonymi rękami w czerwonej szacie i niebieskim płaszczu. Widoczny do półfigury. Malował Hanusz. Pół. 19 w.



Zwiastowanie Najśw. Marii Panny.
Część skrzydła tryptyku z 16 wieku.





1. Ornat: zielony, aksamitny, kolumna haftowana „Ukrzyżowanie” (wiek 15).
2. Ornat: blade - czerwony w kwiaty. Kolumna haftowana „Ukrzyżowanie” (pocz. 16 wieku).

Sala I.

Przy wejściu należy zwrócić uwagę przede wszystkim na strop sali. Belki w większości wraz z siostrzanem pochodzą z roku 1658, świadczy o tem napis łaciński „**Anno Domini 1658**“.

Na ścianach poczynając na lewo od wejścia rozmieszczone są następujące obrazy:

Trzy święte: Brygida, Agnieszka i Dorota.

Na desce na podkładzie kredowym. Pochodzi z kość. katedralnego w Sandomierzu. Obraz nieznanego malarza z pocz. 14 wieku. Publikował ten obraz w „Przeglądzie Hist. Sztuki“ t. I Walicki jako „Madonnę z jagnięciem“. Reprodukacja kolorowa znajduje się w Encyklopedii Staropolskiej Brücknera. Obraz miał się dostać do Sandomierza z daru Jagielly (ob. co pisze Długosz). Kto wie, czy to nie szkoła czeska? Odnawiał obraz M. Gąsecki w r. 1937 w Krakowie. Dzieło wielkiej wartości.

Obraz na desce. *Matka Boska z Dzieciątkiem Jezus, św. Katarzyną i aniołkiem z tyłu na tle krajobrazu.* Malował Łukasz Cranach (*1472 † 1552).

Obraz na desce na podkładzie kredowym. *Matka Boska z Dzieciątkiem Jezus.* Matka Boska w zielonej chuście. Z tyłu głowy aureola z promieni. Wiek 16.

Obraz na drzewie na podkładzie kredowym z 16 wieku. Środkowa część przedstawia *Zwiastowanie Najśw. Marii Panny*. Stanowił pierwotnie część skrzydła tryptyku. Boczne części zamknięte przedstawiają *Zwiastowanie, otwarte św. Katarzynę i św. Dorotę.*

Obcowanie Świętych. Obraz malowany na blasze w r. 1713.

Św. Anna Samotrzecia. Obraz olejny na płótnie szkoły północno włoskiej z wieku 18.

Chrystus krzyż dzwigający. Chrystus Pan w czerwonej szacie, widoczny do półfigury. Obraz olejny na płótnie. Szkoła włoska. Wiek 18.

Zmartwychwstanie Chrystusa Pana. Obraz olejny na płótnie nieznanego malarza z pierwszej połowy 18 wieku.

Madonna z Dzieciątkiem Jezus ze św. Janem Obraz olejny na płótnie. Kopia Rafaela, pochodząca ze zbiorów księcia Józefa Poniatowskiego a przywieziona z Włoch do Polski przez malarza Smuglewicza.

Obraz na desce na podkładzie kredowym. Przedstawia z lewej strony *Matkę Boską* z prawej *św. Stanisława*. Jest to część całości. Brak z prawej strony Matki Boskiej postaci *św. Wojciecha*. Szkoła krakowska, około 1470 roku.

Portret olejny na płótnie *biskupa Andrzeja Załuskiego*, nieznanego artysty włoskiego z r. 1732.

Ukrzyżowanie. Obraz olejny na płótnie przywieziony z Włoch przez bp. Andrzeja Załuskiego w r. 1765.

Gabloty:

od wejścia na lewo.

1. Bursa podróżna z wieku 18, oraz ordery z wieku 18 i 19.
2. Relikwiarz w kształcie dyptychu z pocz. 15 wieku.
Dwa zegary polskie z połowy 17 wieku.
3. Medale polskie i obce. Wiek 18 — 19.
4. Monety polskie. Wiek 11 — 19. Wybór monet rozpoczyna się chronologicznie w lewym narożniku u góry denarem z czasów Władysława Hermana, poczem idą grosze, trojaki, orty, złote. U dołu polskie pierwsze banknoty z czasów powstania Kościuszki.
5. Monety starożytne i obce.

Framuga okienna.

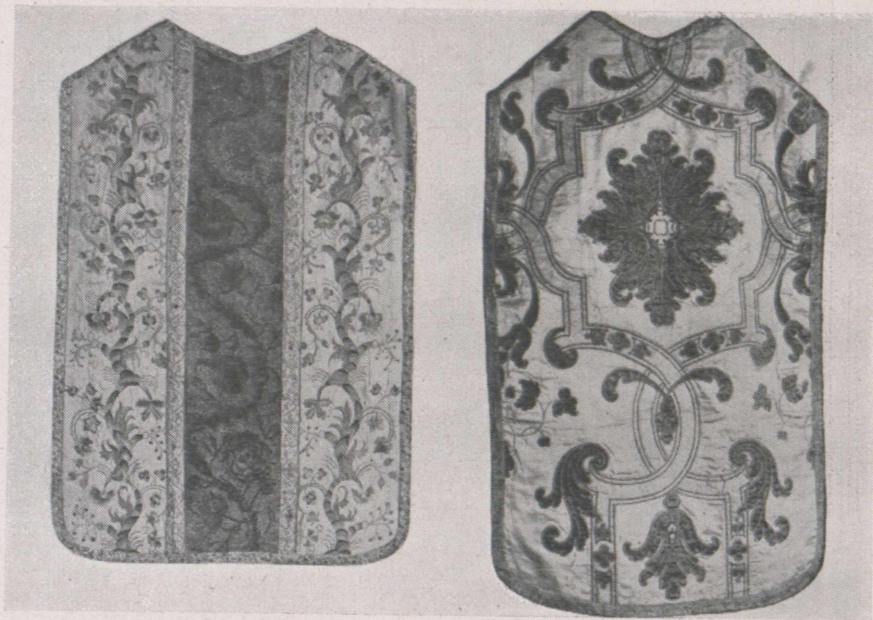
Skrzyneczki różne z wieku 15—18.

Pancerz husarski polski, początek w. 18.

Opodal framugi skrzynia żelazna z 17 wieku na przechowywanie rodzinnych dokumentów i klejnotów.

Pośrodku sali.

Pulpit dużych rozmiarów z początku 18 wieku. Szczyt tworzy belka do zawieszania światła. Na nim dwa antyfonarze z pierwszej połowy 15 wieku. Szkoła krakowska. Technika wykonania, miniatury, iluminacje tekstu — wielkiej wartości artystycznej.



1. Ornat z jedwabiu kremowego, haftowanego w rogi obfitości. Kolumna haftowana na srebrnym tle. 2 poł. 18 wieku.
2. Ornat atlasowy, biały z aplikacjami zielonymi w stylu „Regence”. Około 1630 r.

Sala II.

Sala imienia ks. Jana Wiśniewskiego, kanonika sandomierskiego, proboszcza parafii w Borkowicach, zm. w 1943 roku. Kapłan ten to autor wielu prac historycznych i znany zbieracz przedmiotów muzealnych. Znaczna część zbiorów Muzeum Sandomierskiego — to dar ks. kan. Wiśniewskiego.

Przy wejściu na salę należy zwrócić uwagę na strop modrzewiowy, zachowany w całości z 17 wieku.

Na sali pierwsze miejsce zajmują tkaniny.

1 gablotka na lewo od wejścia, zawiera bursy mszalne z wieków 16 — 18.

Dalej szafa na całej długości ściany, przechowuje szereg ornatów, kap i innych tkanin o wielkim znaczeniu. Należy zwrócić uwagę przede wszystkim na ornaty z wieków 15 i 16. Z lewej strony ornat z zielonego aksamitu (Włochy w. 15) z haftowanym pośrodku ukrzyżowaniem. Do cennych należy ornat z brokatu fioletowego złotego (Włochy 16) z wypukłym haftem Matki Boskiej i czterech świętych. Z prawej strony wisi pas tkany aksamitny z 16 wieku wyrobu hiszpańskiego. Dalej ornat z litego złotem pasa polskiego (w. 18). W połowie szafy czerwony ze złotem pas polski (w. 18). Obok żupan: (pocz. 17 w.). Pod żupanem haft na atlasie z pocz. 17 w. Z prawej strony u dołu ornat aplikowany na białym atlasie (r. 1730), nad ornatem pas koronki złotej (w. 18).

1 gablota pod oknem: zawiera przedmioty z 18 wieku. Karty do gry, fabryki Duporta w Warszawie i karty francuskie. Zegarki, kompas, łyżki. Róg myśliwski z czasów Stanisława Augusta.

Na ścianie za szkłem:

1. Haftowana kolumna z ornatu 1 poł. 15 wieku.
2. Hafty na jedwabiu z w. 17.
3. Aksamit włoski z w. 17.
4. Haft krzyżkowy z w. 17.

5. Haft na aksamicie z w. 17.
6. Brokaty tureckie z w. 17.
7. Brokaty wschodnie z w. 17.
8. Hafty na płótnie z w. 17.
9. Hafty na jedwabiu i ałtasie z w. 17.
10. Prząd kamizeli brokatowej z w. 17.
11. Prząd kamizeli haftowanej z w. 17.
12. Hafty na jedwabiu i płótnie z w. 17 i 18.
13. Kamizela wyszywana pająkami z w. 18.
14. Gobelin francuski z w. 18.
15. Sztandar powstańców z r. 1863.
16. Rękawiczka biskupia i herby z ornatów z w. 18.

2 gabłota pod oknem.

Pudełka i tabakierki z w. 17, 18 i 19. Wyroby polskie francuskie i wschodnie.

3 gabłota pod oknem.

Łokieć, wagi pieniężne, klocek drzeworytowy, płyty miedziorytowe z w. 18.

Gablota na ścianie między oknami.

Dywan t. zw. polski z 17 wieku, dar Jana Sobieskiego z wyprawy pod Wiedeń dla kościoła w Studziannie, znany jako bezcenny zabytek sztuki. Na wystawie sztuki perskiej w Londynie ceniono go wysoko, dzięki wyjątkowo świetnemu stanowi zachowania.

4 gabłota pod oknem.

Galanteria i przedmioty z pierwszej połowy 19 w.

We framugach — rzeźby w drzewie:

Chrystus zmartwychwstający z w. 17.

Św. Florian z w. 17.

Chrystus zmartwychwstający z w. 17.

Gablota po środku sali.

Ornat polski haftowany na jedwabiu z pocz. 17 w. Welon na kielich z brokatu francuskiego z w. 18. Kolumny do ornatów: na lewo aplikacja na modę chińską (w. 18) na prawo z tkaniny jedwabnej włoskiej (w. 17). Kapa z jedwabiu francuskiego, pocz. 18 w. Welon na kielich w. 18.

Obrazy na ścianach:

Św. Jan Chrzyciel, tulący baranka. Obraz olejny na płótnie
Szkola włoska w. 18.

Platon. Obraz olejny na płótnie. Szkola włoska w. 17.

Archimedes liczący. Obraz olejny na płótnie. Szkola
włoska poł. 17 w.

Matka Boska Karmiąca. Obraz olejny na płótnie. Szkola
północno włoska w. 17.

Sala III.

Do sali prowadzą wspaniałe drzwi rzeźbione w drzewie z klasztoru Panien Benedyktynek w Sandomierzu r. 1700.

Na lewo od wejścia:

Portret *ks. kan. Marcina Porczyńskiego*, z r. 1765.

Portret *Z. Oleśnickiego*, starosty Sandomierskiego z r. 1796.

Portret *nieznanego Pijara* (Piramowicza Grzegorza?) z. w. 18.

Portret *Kazimierza Dunina Karwickiego*, miecznika i chorążego sandomierskiego z w. 17.

Kufer podróżny obity skórą z w. 17.

Kości wykopaliskowe znalezione w okolicach Sandomierza.

Kamienne obramowanie okien zamku Sandomierskiego z 17 w.

Okno oszklone okrągłymi szybkami butelkowymi. Oprawa szybek drewniana z wieku 17.

Okno oszklone w szybki sześcioboczne, oprawne w ołów wiek 17 lub 18.

Fragmenty rzeźb kamiennych i tablica ze zburzonego kościoła Księży Jezuitów w Sandomierzu.

Tabernaculum z wieku 17.

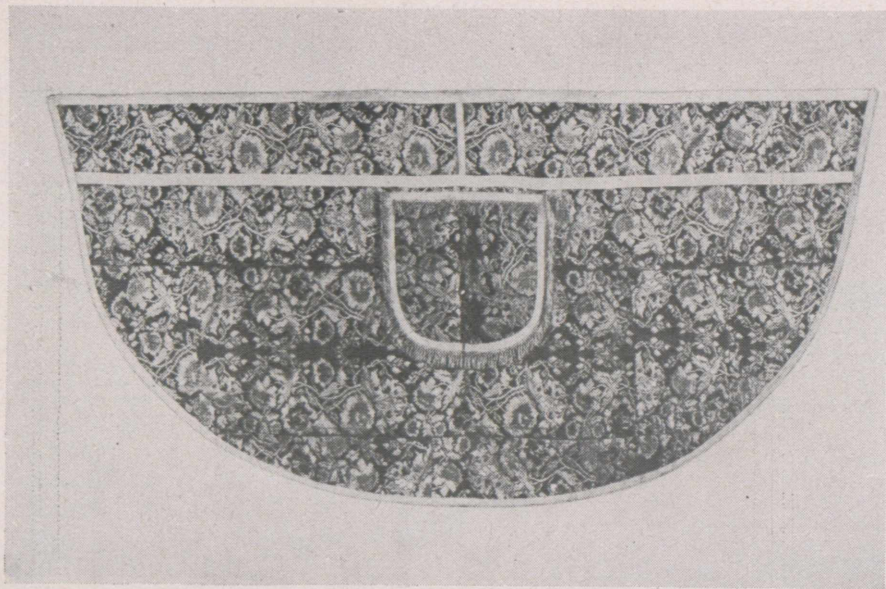
Matka Boska z Dzieciątkiem Jezus. Rzeźba kamienna z 12 w. Dzieciątko siedzi na wprost na łonie Matki Boskiej. Oczy ołowiem wysadzane. Lewy dół rzeźby uszkodzony. Madonna publikowana jest w „Spraw. Kom. Hist. Szt. t. 18 oraz u Walickiego i Skarżyńskiego” *Dzieje Sztuki Polskiej*. Wykopana w Goźlicach.

Pod rzeźbą kapitel kamienny, pokryty rzeźbionymi ptakami wiek 13. Wykopany w Goźlicach.

Na ścianie. *Teza doktorska wystawiona biskupowi Janowi Małachowskiemu*. Pocz. 18 w.

Teza doktorska biskupa Jana Małachowskiego, wystawiona przez OO, Jezuitów. Częściowo malowana na jedwabiu, częściowo drukowana. Pocz. 18 w.

Teza doktorska Karola Wąsowicza, pisarza ziemskiego województwa sandomierskiego, dysputowana w Wąchocku w r. 1681.



Kapa z zielonego brokatu w kwiaty srebrne, wiek 17.



Matka Boska z Dzieciątkiem Jezus.
Rzeźba kamienna z 12 wieku.

Obraz na desce, na podkładzie kredowym. *Matka Boska ubra-
na w płaszcz niebieski, zarzucony na głowę. Na płaszczu
na czole gwiazda sześcioramienna, złota.* W. 16.

Sala IV.

Przy wejściu na salę należy zwrócić uwagę na belki stropu modrzewiowego, pochodzące z czasów Długosza i ich subtelne wykończenie.

Nad wejściem: Obraz olejny na płótnie. *Matka Boska z Dzieciątkiem Jezus*. Dwa anioły podtrzymują nad Matką Boską koronę. Wiek 17.

Na prawo od wejścia:

Cegły od wieku 13 do 16.

Kaflę od wieku 16 do 17.

Urny i naczynia wykopaliskowe. Przykłady z różnych okresów prehistorycznych.

Bęben austrijski z 1809 r.

2 Kolczugi z 17 wieku.

Skrzynia z okuciami z 15 wieku. W górze miska i garnki średniowieczne.

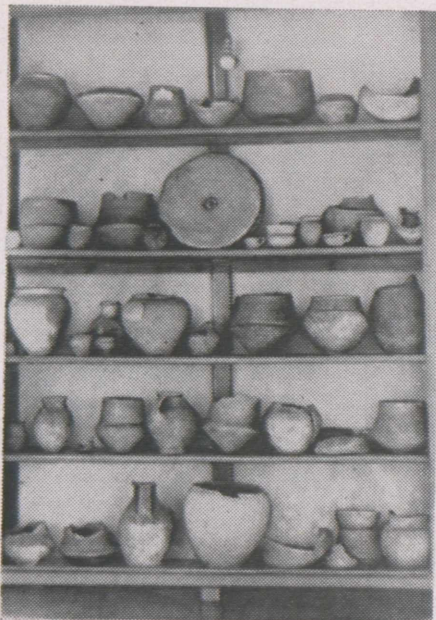
Tablice i napisy grobowe z 17 w.

Beczka na pieniądze z 17 w.

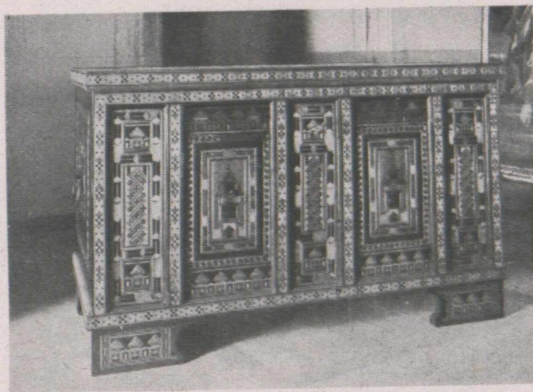
Wyroby żelazne polskie. Kule i broń dawna. Wiek 15 — 18.

5002

5002



1. Urny i naczynia wykopaliskowe. Przykłady z różnych okresów prehistorycznych.
2. Cegły od wieku 13 do 16 i kafle od wieku 16 do 17.



1. Wnętrze Domu ks. Długosza. Wejście na salę rzeźb.
2. Skrzynia polska z 17 wieku.

Sala V.

Ściana na lewo od wejścia.

Makata herbowa z 18 wieku.

Makata adamaszkowa, haftowana w kwiaty z 18 w. we wnęce.

Biureczko podróżne, otwierane z przodu, orzechowe, fornierowane. W. 18.

Miska mosiężna, ciężka. Adam i Ewa na dnie. W. 16.

Zegar ścienny z napisem łacińskim: „Hora perit, mors aderit“ (Godzina minęła, śmierć się zbliża.) z w. 17.

Fotel pokryty brokatem włoskim z 17 wieku. Nad nim portret damy w sukni niebieskiej, płaszczu czerwonym z gronostajem. Obraz olejny na płótnie z 18 w.

Między oknami *skrzynia polska inkrustowana* (1 poł. 17 w.).

Nad skrzynią dwa portrety kanoników sandomierskich (w. 18), oraz *portrecik K. Wąsowiczowej* (r. 1794). Przed

skrzynią *dywan wschodni* (z w. 18).

W prawym narożniku *organki polowe* (około 1620). Dar Sobieskiego z pod Wiednia. Nad nimi wisi portret olejny biskupa *Sołtyka* (w. 18).

Ściana naprzeciw wejścia (strona lewa).

Na lewo od aplikowanej na adamaszku *makaty herbowej Tarłów i Firlejów* (poł. 17 w.) wiszą portrety: *pap. Innocentego XII* i *opata Konopackiego* (zm. 1636 r.) oraz *Szydłowskiego Karola* w kontuszu mundurowym z czerwonym kołnierzem (kon. 18 w.) i *chłopca w koszuli rozpiętej w zielonym kubraku* (Włochy 18 w.).

Opodal *organku* — obraz olejny na płótnie, przedstawiający *hold Dzieciątka Jezus przez pasterzy*, bardzo ściemniały. Włochy 18 w.

Pod ścianą stoją *zydłe* na zielono malowane z 17 i 18 wieku. Na podłodze *dywan wschodni* z w. 18.

Ściana naprzeciw wejścia (strona prawa).

Na prawo od aplikowanej *makaty herbowej* wiszą portrety: *Innocentego XI*, w. 18.

- Portret damy olejny na owalnej wypukłej blasze mosiężnej z w. 18.
- Portret olejny na płótnie wojewody *Tarły do kolan w zbroi*. Lewą rękę oparł na hełmie leżącym na stoliku. Przepasany wstęgą Orła Białego. W. 18.
- Obok portretu zegar ścienny z tarczą malowaną olejno. Na niej figury tańczące. Poł. 18 w.
- Niżej stoi stół do kart z w. 18.
- W narożniku piec holenderski z poł. 18 wieku. Sceny na kaflach układają się w cykl życia ludzkiego.
- We wnęce pieca — kufel miedziany z nakrywką. Na niej leżący lew stanowi ucho. W. 13 — 15.

Ściana na prawo od wejścia.

- Wnęka. Makata haftowana z końca 18 wieku.
- Między oknami stół na czterech wykrojonych nogach, złożonych u podstawy. Niegdyś malowany z 17 w., nakryty brokatem zielonym (Włochy 16). W górze portrety szlachcica w delii z podgoloną głową. Pod delią widoczna karacena połowa 18 wieku i portret olejny na płótnie damy w czepku, ręce złożone na łonie. Z tyłu papuga. W. 18. Przed stołem na podłodze dywan wschodni z 18 w.
- W lewym narożniku koło pieca portret olejny na płótnie, *kard. Lipskiego*, w czerwonym mucecie z Orłem Białym. Pocz. 18 w., pod portretem krzesło z w. 18 obite skórą wytłaczaną t. zw. kurdybanem.
- Na środku sali stół drewniany, długi, na kozłach. Błat zdejmowany owalny. Z wieku 17 lub 18.
- Na stole figurka *Matki Boskiej rzeźbiona* w drzewie, na podstawie oraz na kuli ziemskiej z węzłem. W bardzo bogatej draperii srebrzona i złocona. Poł. 18 w.
- Nad stołem świecznik drewniany złożony, sześcioramienny. Nad ramionami świecznika unoszą się obeliski. Pod spodem rozeta. Koniec 18 w.
- Na około stołu krzesła i fotele z 17 i 18 wieków.
- Nad wejściem na całej ścianie wiszą portrety *Benedyktynek klasztoru Sandomierskiego*.



Sw. Anna Samotrzecia z Szydłowca.
Rzeźba w drzewie około 1500 r.

WYKONANO W
ST. ANNA
WARSZAWA



Wnętrze sali V Muzeum Diecezjalnego.

Sala VI.

Rzeźby.

Od wejścia na lewo.

- Kropielnica gliniana*, wyrób ludowy w. 18.
Plaskorzeźba w drzewie Boga Ojca. Lewa ręka na globie ziemskim. Na głowie tiara. Z kościoła w Lasocinie. W. 17.
Św. Florian, rzeźbiony w drzewie. Rąk brak. W zbroi, w płaszczu, lewej stopy brak. W. 17 z kościoła w Koprzywnicy.
Rama z ołtarza z kościoła św. Michała w Sandomierzu (w. 18).
Wewnątrz Chrystus na krzyżu (w. 18). Na zewnątrz łotrzy na krzyżach (w. 17) z kościoła w Skrzynnie.
Aniołki z kościoła św. Jakuba w Sandomierzu (w. 18). Niżej św. Jan Chrzciciel (w. 17) z kościoła we Włostowie.
*Krucyfik*s z w. 18.
Matka Boska z w. 15. Rzeźba w drzewie.
Św. Anna Samotrzecia z Szydłowca. Rzeźba w drzewie. Publikowana w sprawozd. Hist. Szt. t. 9 oraz u Kieszkowskiego „Kancelarz Szydłowiecki”. Szkoła W. Stwosza. Około 1500 roku.
Aniołki z kościoła św. Jakuba w Sandomierzu (w. 18).
Feretron procesyjny, malowany olejno na płótnie z Matką Boską z jednej strony, z drugiej Dzieciątko Jezus z różańcem. Rama bogato i grubo rzeźbiona w drzewie. Poł. 18 w.
Figura szlachcica Chlewickiego, pokutującego (w. 18). Stanowiła podstawę pod ambonę w kościele w Chlewiskach.
Predella ołtarza (około 1620 r.) z kościoła św. Jakuba w Sandomierzu, powyżej kolumny z tegoż czasu, w środku kurdyban z połowy 18 w.
Figurki jasełek polskich (poł. 18 w.) z dawnego klasztoru PP. Benedyktynek Sandomierskich.
Anioł śpiewający. Rzeźba w drzewie z poł. 18 w.
Kariatydy z poł. 18 w. z kościoła w Szydłowcu.
Katalog ścienny PP. Benedyktynek Sandomierskich poł. 18 w.
Koronacja Matki Boskiej. Rzeźba w drzewie z kościoła w Jarosławicach (w. 17).

Ołtarz barokowy, złożony z różnych części. Antepedium z kościoła św. Jakuba w Sandomierzu (poł. 18 w.), tabernaculum z kościoła w Bidzinach (2 poł. 17 w.). Figury Apostołów Piotra i Pawła z katedry Sandomierskiej. 2 murzyny brązowe z kościoła OO. Jezuitów w Sandomierzu. Na ołtarzu monstrancja i relikwiarz drewniane z w. 17 — 18. Przed ołtarzem lampa z poł. 17 w.

We wnęce okiennej:

Chrystus zmartwychwstający; Rzeźba z Niekrasowa (w. 15).
Matka Boska z Dzieciątkiem Jezus. Rzeźba w drzewie z r. 1480.
Św. Szczepan, rzeźba w drzewie. Relikwiarz z 17 w.
Święci jezuitcy, główki rzeźbione w drzewie (w. 18) z kośc. OO. Jezuitów w Sandomierzu.

Ściana od okna w kierunku drzwi.

Matka Boska z Dzieciątkiem Jezus na półksiężycu. Rzeźba w drzewie (poł. 16 w.) z kościoła w Szydłowcu.
Anioł zwiastujący. Rzeźba w drzewie (pocz. 16 w.) z kościoła w Solcu nad Wisłą.
Płaskorzeźba w drzewie „Narodzenie” Środek wyłamany. Madonna klęczy przed Dzieciątkiem (w. 16).
Płaskorzeźba w drzewie „Bóg Ojciec”, zniszczona przez wpływ atmosferyczne. Brak rąk. Z kościoła w Rytwiarach (w. 16).
Panna i Męczenniczka. Rzeźba w drzewie. Stoi na swoim prześladowcy w płaszczu niebieskim. Z kościoła w Połańcu. Około 1480 r.
Matka Boska stojąca z Dzieciątkiem Jezus. Rzeźba w drzewie. Twarz Matki Boskiej lakierowana na biało. Z Koprzywnicy. Około 1480.
Św. Anna Samotrzecia. Rzeźba w drzewie. Szkoła północno-włoska. Wiek 17.
Matka Boska stojąca z Dzieciątkiem Jezus. Rzeźba w drzewie Z Szydłowca. Około 1480 r.
Antepedium z kurdybanu z 17 wieku.
2 pudła relikwiarzowe o bogato rzeźbionej ramie. Wewnątrz ujęte w kwiatki sztuczne, rozmaite relikwie.
Płaskorzeźba w drzewie Chrystusa Pana we wklęsłym owalu. Z w. 18 zniszczona przez wpływ atmosferyczne.
Rzeźbiony szczyt ze stali w katedrze sandomierskiej z poł. 17 w.



Ołtarz barokowy z 2 połowy 17 wieku.



Obrazy na szkle malowane.
Sztuka ludowa z początku 19 wieku.

Wnęka.

Chrystus w grobie. Leżąca figura, rzeźbiona w drzewie. Ręce obok ciała wolno leżą. Wiek 18.

Chrystus zmartwychwstały, na podstawie, rzeźbiony w drzewie. Nogę wspiera na trupiej czasce. W ręku chorągiew. W. 18.

Po bokach anioły z poł. w. 18.

Gabloty.

1. *Wyroby z macicy perłowej, szkła i kości.* W. 18.
2. *Wyroby filigranowe, różańce, korony Matki Boskiej, krzyże.* W. 18.
3. *Okucia książek.* Obrazki na blasze, ryngrafy, figurki Chrystusa Pana. Książka do nabożeństwa Ks. Kordeckiego z Jasnej Góry. Rękopis.
4. *Ryngrafy, obrazki Matki Boskiej* na blasze w. 17 — 18.

Sala VII.

Nad wejściem i dalej na lewo.

- **Stanisław Poniatowski*, Portret olejny na płótnie Bacciarellego 18 w.
Lustro metalowe z w. 17 pod nim stolik półokrągły z pocz. 19 wieku z kałamarzem po S. B. Lindem (około 1820 r.) oraz figurki Kościuszki i księcia Józefa Poniatowskiego.
- Św. Łukasz*, obraz olejny na płótnie z 17 w.
Obrona Trębawli, oryginał Lessera (2 poł 19 w.) obraz olejny na płótnie.
- Pod obrazem *kanapka* z pocz. 19 w.
- Obóz Kosynierów*. Kościuszko i Madaliński na koniach przed obozem. Obraz olejny Stachowicza w. 19.
- Gablota*: Szkló wiek 18 i 19 oraz *porcelana i fajanse* przeważnie *ćmielowskie*, pocz. 19 w.
- Nad gablotą obraz olejny na płótnie „*Głowa starca*” w. 19.
- Kościuszko w obozie*. Obraz olejny na płótnie Stachowicza, 19 w.
- Wizyta u powstańca*. Obraz olejny na płótnie Kozakiewicza 19 w.
- Szpinet ze strunami i klawiszami*. Pocz. 19 w.
- Stolik okrągły machoniowy* na czterech nóżkach na nim ołtarzyk przenośny, nabity na drzewo z podstawą. U góry Chrystus na krzyżu, pod nim Matka Boska z Dzieciątkiem w. 17.
- Portret olejny na płótnie *biskupa Skórkowskiego*, pocz. 19 w.
- Sekretarzyk czeczotkowy* z 1 poł. 19 w. na nim wazony gliniane z 18 wieku i lichtarze drewniane z 19 w.
- Madonna z Dzieciątkiem Jezus*. Obraz olejny na płótnie w. 19.
- Ks. Jan Długosz na łożu śmiertelnym*. Obraz olejny na płótnie nieznanego malarza. w. 19.
- Zamek w Szydłowcu*. Obraz olejny z 1880 r. mal. Schoupe.
- Pius IX błogosławi Polsce*. Rzeźba w drzewie Kozakiewicza, 1878 r.
- Obraz olejny na płótnie *Św. Ignacy Loyola*. Kopia rzymskiego portretu z San Ignazio. W. 16.
- Portret na płótnie *Ks. Jana Khauna*. Malował Wojciech Gerson 1892 r.

Obrazy na szkle wiek 18 i 19.

Powyższa grupa obrazów, zdaniem p. dr. Józefa Grabowskiego, dyrektora instytutu badania sztuki ludowej, posiada dostateczną różnorodność, by na jej podstawie można było sobie wyrobić pojęcie o obraznictwie na szkle z schyłku 18 wieku i wieku 19.

Trzy obrazki zbioru (dwapo bokach rzędu dolnego i ostatni z prawej rzędu górnego) reprezentują 18-wieczne malarstwo na szkle sztuki warstw oświeceniowych.

W rzędzie górnym znajdują się trzy obrazy z podklejonymi drzeworytami. Wykazują one jak tworzyło się w Polsce malarstwo ludowe na szkle.

Obraz z bogatym złoceniem, posiadający we środku drzeworyt z wizerunkiem Trójcy św., należy jeszcze stylowo do sztuki uprawianej w miastach przez cechy malarskie.

Dalszy etap rozwoju malarstwa ludowego na szkle przedstawia obraz umieszczony centralnie z podklejonym ciekawym drzeworytem z roku 1818 przedstawiającym Matkę Boską Niepokalaną Poczetą wśród emblematów wojskowych, sztandaru Królestwa Kongresowego oraz drugiego pułku piechoty.

Chrystus na krzyżu na czerwonym tle (wiszący na lewym skrzydle górnego rzędu) jest jeszcze wprawdzie drzeworytem, ale ograniczonym wyłącznie tylko na postaci.

Trzy obrazy o białych tłach (Chrystus na krzyżu, św. Katarzyna w górnym rzędzie oraz Adam i Ewa w dolnym rzędzie, reprezentują niezmiernie rzadkie okazy rodzimego polskiego malarstwa na szkle z Polski centralnej. Charakterystyczna skala barwna (biel, nasycona czerwień, złoto, brąz, zielony) ornamenty w formie kotar i pól barwnych rozmieszczonych symetrycznie, równowaga w wzajemnym stosunku trzech elementów stylowego malarstwa ludowego to jest postaci, tła i ornamentu oraz zupełna niezależność artystyczna od malarstwa ludowego krajów pogranicznych—oto cechy istotne tej grupy.

Ostatnim obrazem zbioru jest malowidło na szkle na tle lustrzanym z wyobrażeniem Matki Boskiej Częstochowskiej. Jest ono malowane częściowo pod szkłem, tak jak inne obrazy zbioru, częściowo zaś na szkle, co stanowi cechę charakterystyczną dla warsztatów częstochowskich. Obrazy malowane w Częstochowie przez specjalny cech malarzy stoją na pograniczu sztuki ludowej oraz sztuki cechowej, która w naszym kraju poprzedziła narodziny malarstwa ludowego.

37029

BIBLIOTEKA
Wyższego Seminarium Duchownego
w SANDOMIERZU

37029