

303

STATUT

ZWIĄZKU STOWARZYSZEŃ

KATOLICKICH KOBIET I DZIEWCZĄT

pracujących dyecezyi krakowskiej

Z SIEDZIBĄ W KRAKOWIE

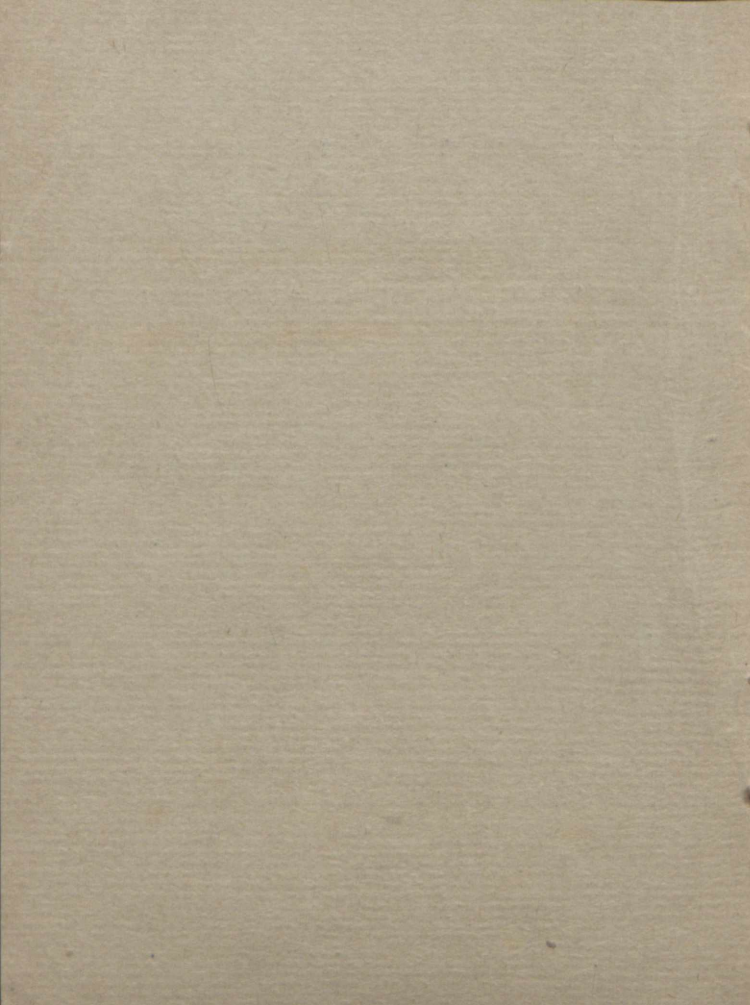
35684

Z BIBLIOTEKI
SEMINARIUM
SACRAMENTUM

KRAKÓW

Nakładem Sekretaryatu dla katolickich Stow. Robotniczych.
CZCIONKAMI DRUKARNI „GŁOSU NARODU”

1916.



STATUT

ZWIĄZKU STOWARZYSZEŃ

KATOLICKICH KOBIET I DZIEWCZĄT

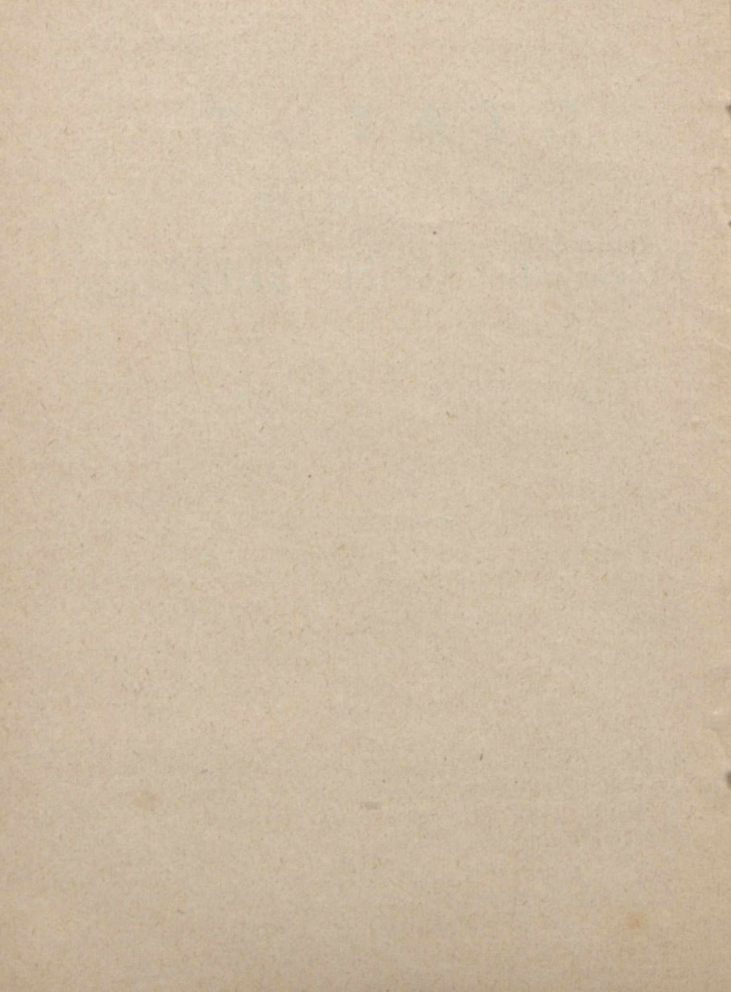
pracujących diecezji krakowskiej

Z SIEDZIBĄ W KRAKOWIE



KRAKÓW

Nakładem Sekretaryatu dla katolickich Stow. Robotniczych.
CZCIONKAMI DRUKARNI „GŁOSU NARODU“
1916.



STATUT

Związku Stowarzyszeń katolickich kobiet i dziewcząt

pracujących

diecezyi krakowskiej z siedzibą w Krakowie.

1. Nazwa.

§ 1.

Stowarzyszenia katolickich kobiet i dziewcząt pracujących łączą się w Związek pod nazwą: „Związek Stowarzyszeń katolickich kobiet i dziewcząt pracujących diecezji krakowskiej“ z siedzibą w Krakowie.

2. Cel.

§ 2.

Celem Związku jest:

- a) połączenie wszystkich Stowarzyszeń katolickich pracownic;
- b) dopomaganie im do spełniania ich statutowych zadań;

c) zakładanie nowych Stowarzyszeń katolickich pracownic;

d) udzielanie im informacji i stwarzanie wspólnych całemu Związkowi urządzeń i instytucji samopomocy.

3. Środki.

§ 3.

Do osiągnięcia powyższych celów dąży Związek przez:

a) utrzymywanie Sekretaryatu;

b) utrzymywanie Biura pośrednictwa pracy;

c) zakładanie i utrzymywanie biur porady prawnej;

d) wydawanie w miarę funduszków pisma związkowego, sprawom Stowarzyszeń poświęconego;

e) odwiedzanie poszczególnych Stowarzyszeń przez delegatów Sekretaryatu, urządzenie kursów zawodowych i oświatowych, konferencji okręgowych i t. p.

4. Fundusze.

§ 4.

Fundusze Związku stanowią:

a) wkładki Stowarzyszeń, których wysokość ustanawia Zjazd;

b) inne dochody, jak: dary, zapisy, dochody z odczytów, obchodów i t. p.

5. Członkowie.

§ 5.

Związek składa się z członków zwyczajnych, wspierających i honorowych.

Członkiem zwyczajnym Związku może być to Stowarzyszenie katolickich pracownic, które:

a) przyjmuje wzorowy statut dycezyjalny dla Stowarzyszeń katolickich pracownic, albo też dostosowuje do niego co do istoty, celu i środków swój własny statut;

b) wszystkim członkom swoim na koszt Stowarzyszenia daje pismo związkowe;

c) w łonie Stowarzyszenia ustanawia wkładkę miesięczną;

d) zobowiązuje się opłacać roczną wkładkę związkową, uchwaloną przez Zjazd;

e) przyjmuje statut Związku i zobowiązuje się do ścisłego wykonywania uchwał Zjazdów związkowych i Wydziału głównego.

O przyjęciu do Związku decyduje Wydział główny Związku, który może odmówić Stowarzyszeniu przyjęcia bez podania powodów.

Członkiem wspierającym może być instytucja lub osoba Związkowi życzliwa, która zobowiązuje się do płacenia rocznej wkładki na rzecz Związku, oznaczonej przez Zjazd delegowanych.

Na wniosek Wydziału głównego może Zjazd delegowanych mianować osoby zasłużone około Związku członkami honorowymi.

6. Obowiązki i prawa członków.

§ 6.

Stowarzyszenie należące do Związku zobowiązuje się:

a) uiszczać uchwaloną przez Zjazd delegowanych wkładkę związkową na pokrycie wydatków związkowych;

b) przysyłać co roku do Sekretaryatu sprawozdanie ze stanu i działalności Stowarzyszenia;

c) popierać w każdym kierunku cele Związku.

§ 7.

Członkowie zwyczajni:

a) biorą udział w dorocznych Zjazdach delegowanych;

b) uczestniczą we wszystkich korzyściach, jakie daje Stowarzyszeniom Związek.

§ 8.

Członkowie wspierający i honorowi mają udział we wszystkich moralnych korzyściach ze Związku płynących, biorą udział w Zjazdach delegowanych z głosem doradczym.

7. Władze Związku.

§ 9.

Władzami Związku są:

- a) Zjazd delegowanych;
- b) Wydział główny Związku.

8. Zjazd delegowanych.

§ 10.

Corocznie odbywa się w pierwszym półroczu Zjazd delegowanych, wysłanych przez Stowarzyszenia należące do Związku. Zjazd ten jest walnem zgromadzeniem Związku.

§ 11.

Każde Stowarzyszenie ma prawo wysłać na Zjazd prócz Ks. Patrona i Wicepatrona, którzy z urzędu są delegowanymi, na koszt swej kasy

delegatki i to na każde rozpoczęte 50 członków jedną delegatkę.

§ 12.

Termin, miejsce i porządek obrad Zjazdu podaje się do wiadomości Stowarzyszeń cztery tygodnie przedtem. Wnioski na Zjazd, podane na piśmie, należy najpóźniej dwa tygodnie przed Zjazdem nadesłać lub wręczyć w Sekretaryacie jeneralnym Związku.

§ 13.

Wydział główny może w razie ważnej potrzeby zwołać nadzwyczajny Zjazd delegowanych.

§ 14.

Zjazd delegowanych:

- a) przyjmuje lub odrzuca sprawozdanie Wydziału głównego i Komisji kontrolującej;
- b) wybiera nowych członków Wydziału głównego;
- c) uchwała budżet roczny Związku;
- d) normuje wysokość wkładki związkowej;
- e) rozstrzyga o zmianie statutu i regulaminu;
- f) decyduje o rozwiązaniu Związku.

Nadzwyczajny Zjazd delegowanych załatwia przedewszystkiem te sprawy, dla których zo-

stał zwołany, jakoteż wszystkie te, które należą do zakresu rocznego Zjazdu delegowanych.

§ 15.

Zjazd delegowanych rozstrzyga absolutną większością głosów obecnych. Przy uchwalaniu rozwiązania Związku, co może nastąpić na wniosek Wydziału głównego, potrzebna jest zgoda $\frac{2}{3}$ obecnych na Zjeździe.

9. Wydział główny.

§ 16.

Wydział główny Związku składa się z 9-ciu osób, t. j. prezesa, sekretarza jeneralnego, oraz 7-miu członków. Prezesem Związku i sekretarzem jeneralnym są kapłani, mianowani przez władzę duchowną. Innych członków Wydziału wybiera Zjazd na przeciąg jednego roku.

§ 17.

Wydziałowi w porozumieniu z Sekretaryatem jeneralnym przysługuje prawo tworzenia Komisji i kooptowania do nich członków. Komisye obradują pod przewodnictwem członka Wydziału głównego.

Wydział główny odbywa zwyczajne posiedzenia cztery do roku, a nadzwyczajne w miarę

potrzeby. Posiedzenia Wydziału głównego zwołuje prezes. Na pierwszym posiedzeniu po Zjeździe delegowanych, wybiera Wydział główny z pośród siebie skarbnika, który wspólnie z prezydym zarządza kasą Związku i jest za nią odpowiedzialny. Protokoły posiedzeń Wydziału głównego i Zjazdu delegowanych, jakoteż wszystkie książki Związku prowadzi jeneralny sekretarz, który również kieruje całą działalnością Związku, oraz redaguje pismo związkowe.

Wydział główny

a) przyjmuje lub wykreśla członków Związku;

b) rozporządza funduszami Związku w granicach budżetu, uchwalonego przez Zjazd delegowanych;

c) czuwa nad przestrzeganiem statutu, regulaminu, oraz uchwał Zjazdu delegowanych i Wydziału głównego;

d) załatwia żądania poszczególnych Stowarzyszeń;

e) wydaje okolicznościowe zarządzenia;

f) zawiaduje majątkiem i urządzeniem Związku;

g) przygotowuje Zjazdy delegowanych;

h) porozumiewa się imieniem Związku z innymi Związkami i Stowarzyszeniami;

i) składa corocznie przed Zjazdem delegowanych sprawozdanie z działalności Związku.

Do ważności uchwał Wydziału głównego potrzeba obecności prezesa i przynajmniej czterech członków Wydziału. Obradom przewodniczy prezes lub upoważniony przez niego członek Wydziału. Uchwały zapadają zwykłą większością głosów. Przewodniczący nie głosuje, lecz rozstrzyga w razie równości głosów. Prezes i sekretarz zastępują Związek wobec władz i osób trzecich; oni podpisują wszelkie pisma od Związku pochodzące. Bilanse i sprawozdania kasowe podpisuje również skarbnik.

10. Komisya kontrolująca.

§ 18.

Zjazd delegowanych wybiera Komisję kontrolującą, złożoną z trzech członków i dwóch zastępców, która bada księgi i kasę Związku i zdaje sprawozdanie ze stanu kasy przed Zjazdem delegowanych.

11. Sąd polubowny.

§ 19.

Wszelkie spory pomiędzy Stowarzyszeniami rozstrzyga sąd polubowny, do którego każda strona sporna wybiera po dwóch członków z grona członków Związku. Sądowi przewodniczy prezes Związku lub jego zastępca. Od wyroku sądu polubownego niema odwołania.

12. Postanowienia końcowe.

§ 20.

W razie rozwiązania Związku majątek jego ma być oddany do rąk Księcia Biskupa krakowskiego, który go użyje na cele pokrewne celom i zadaniom Związku.



BIBLIOTEKA
Wyższego Seminarium Duchownego
w SANDOMIERZU

35684