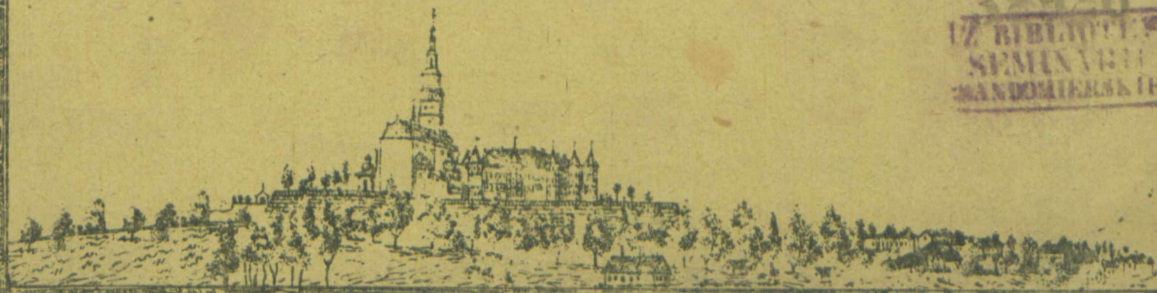


— PRZEWODNIK —
po Jasnej Górze
i Częstochowie.



32926
IZ BIBLIOTEKI
SEMENY
WANDOMSKIE

THE UNIVERSITY OF
MICHIGAN LIBRARY
ANN ARBOR, MICHIGAN



Z BIBLIOTEKI
SEMINARIUM
SANDOMIERSKIEGO

————— *Krótki Opis Jasnej Góry* —————
i Cudownego Obrazu M. B. C.



Według podania św. Łukasz odmalował oblicze M. Boskiej na cyprysowym stoliku. W epoce prześladowań chrześcijan cudowny obraz był ukrywany w katakombach. W r. 320 św. Helena sprowadziła obraz do Konstantynopola, skąd z czasem dostał się na Ruś Czerwoną do zamku Betzkiego. W r. 1382 Władysław Książę Opolski sprowadził Cudowny Obraz na Jasną Górę, oddając go w opiekę zakonnikom św. Pawła. W roku 1430 Wyznawcy Hussa napadli na klasztor, splądrowali go, wyrznęli zakonników i chcieli zabrać cudowny obraz, który cudem ocalał. W roku 1655 był najazd Szwedów na klasztor, obroniony przez ówczesnego przeora ks. Kordeckiego.

Pożary: Dnia 10 Lut. 1654 sponęła drewniana wieża; 16 Lip. 1690 spalił się klasztor cały, z wyjątkiem kaplicy M. B.; 9 Paźd. 1710 r. sponęła biblioteka. i w 1818 pożar od pioruna wyrządził znaczne szkody. Dnia 15 Sierp. 1900 spaliła się wieża, odbudowa której ukończona. w 1906 r. i poświęcona dnją 15 Sierp. tegoż roku.

1909 r. dn. 27 Paźdz. świętokradzka ręka okradła cudowny obraz; 1910 r. 22 Maja odbyła się koronacja cudownego obrazu, ówczesny papież Pius X ofiarował złotą koronę z brylantami i drogiemi kamieniami wartości 100,000 lirów. W ostatnich latach przed wojną dokonano budowy i poświęcenia 14 stacji Męki Pańskiej, uporządkowano piwnice pod wałami, wzmocniono wały klasztorne, wykładając je betonem, wkoło klasztoru urządzono wspaniałe kwietniki z egzotycznych drzew, przeprowadzono kanalizację i wodociągi, światło elektryczne, zabrukowano dziedzińiec klasztorny, odnowiono mieszkania klasztorne, studnię, wystawiono kilkanaście sal dla pątników; ostatnio buduje się nowa dzwonnica. Przed klasztorem kosztem miasta zniwelowano i uporządkowano plac Chordeckiego w latach 1919 i 1920.



Widok Klasztoru Jasnogórskiego.

BRAMA KSIĄŻĄT LUBOMIRSKICH

Pierwsza brama prowadząca do klasztoru zbudowana kosztem księcia Jerzego Lubomirskiego w 1723 r. z kamienia ciosowego, w górnej części widnieje obraz M. B. C. z napisem u dołu „Sub Tuum Praesidium.“

Druga brama nazywa się bramą króla Stanisława Augusta.

Trzecia brama Matki Boskiej Bolesnej.

Czwarta brama t. z. wałowa.

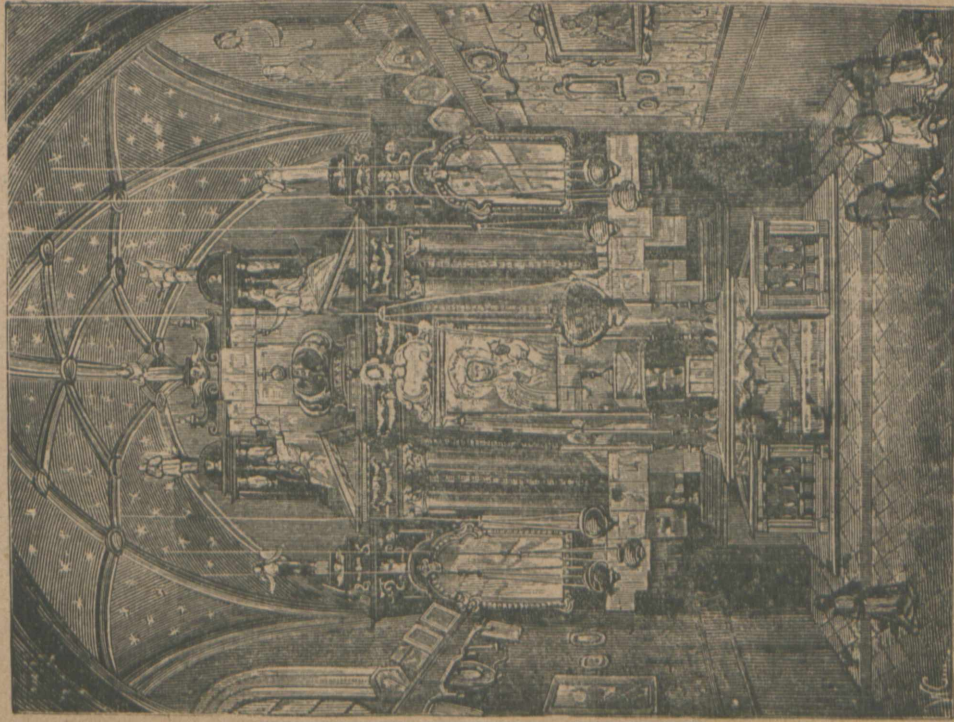


Brama Ks. Lubomirskich

KAPLICA M. B. CZĘSTOCHOWSKIEJ

Dzieli się na 2 części: mniejsza z Cudownym Obrazem, wybudowana przez Władysława Jagiellę Króla Polskiego, większa wybudowana w 1644 r. kosztem Łubieńskich.

W roku 1717 odbyła się koronacja Cudownego Obrazu. Krata dzieląca te części kaplicy była wykonana w Gdańsku 1644 roku.



Базилка М. Д. Чęстоchoвskiej.

W I E L K I K O Ś C I Ó Ł

Rozmiar którego wynosi 112 lokci długości, 36 lokci szerokości i 50 lok. wysokości i wielki ołtarz wzniesiony był 1726 r. z fundacji Chomentowskiego.

Na wielkim kościele znajdują się:

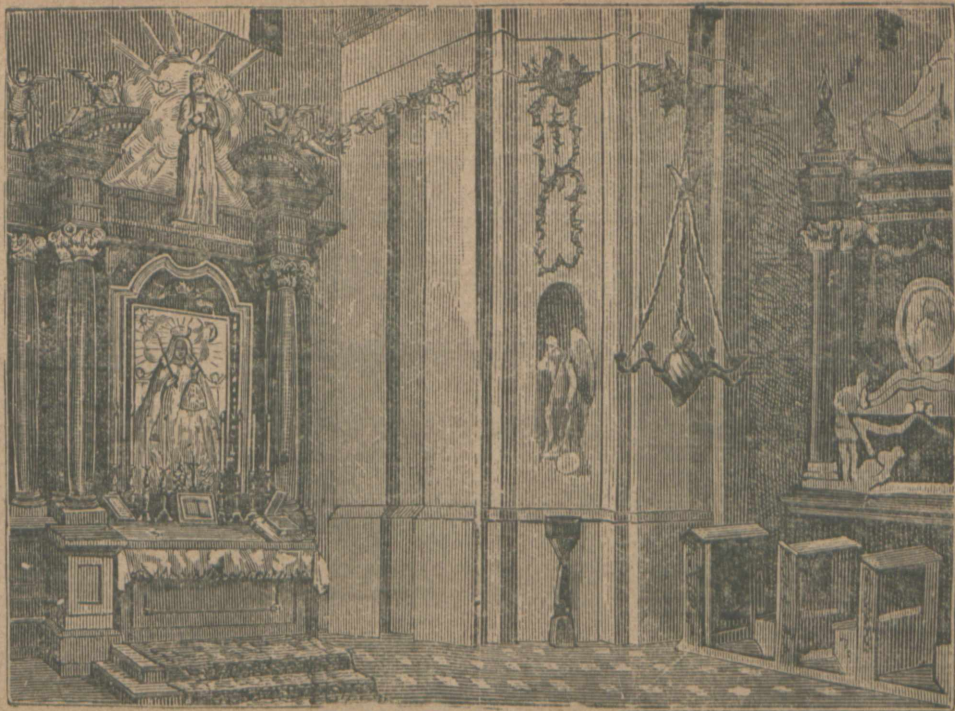
- 1) Kaplica M. B. Kodeńskiej z obrazem sprowadzonym z Hiszpanji 1633 roku.
 - 2) Kaplica św. Relikwji z 1625 roku.
 - 3) Kaplica św. Pawła z 1672 r. Oprócz tych kaplic znajduje się 11 ołtarzy.
-
-
-



Wielki Kościół

KAPLICA M. B. KODEŃSKIEJ


Znajduje się z prawej strony przy wejściu do wielkiego kościoła z grobowcem, który był zbudowany dla Księcia Stanisława Jabłonowskiego.



Kaplica M. B. Kodeńskiej!

SALA RYCERSKA

Którą zdo bi du żo obrazów, przedstawiających zdarzenia z życia klasztoru; dawniej służyła ona do dysput teologicznych; przez pewien czas na sali rycerskiej wystawiano na drugą noc po zgonie zwłoki zmarłych zakonników.

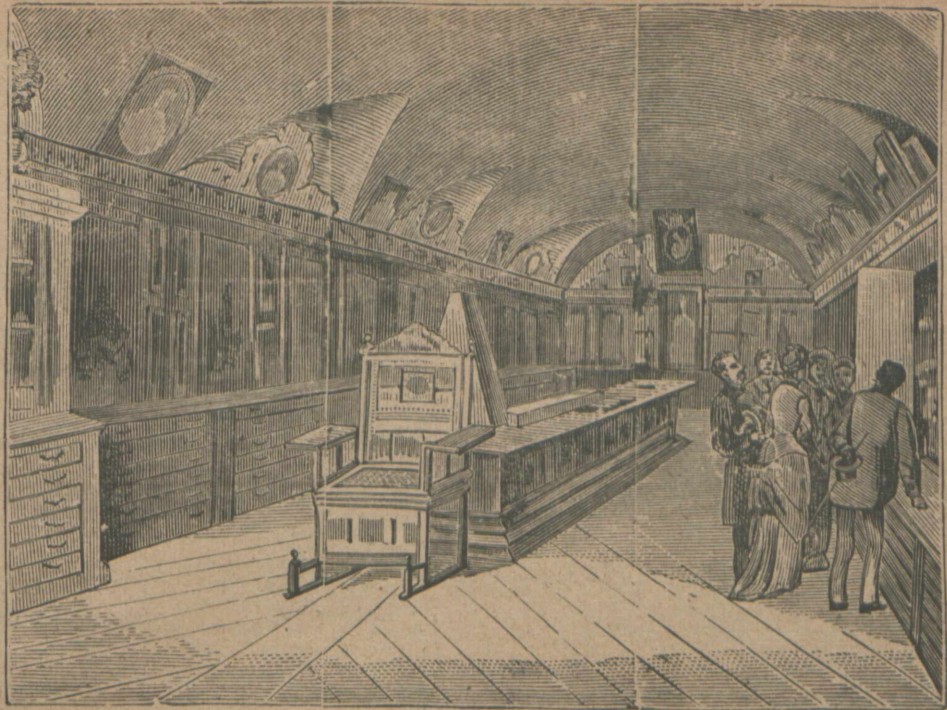




Sala Rycerska

SKARBIEC KLASZTORNY

Do którego wchodzi się przez zakrystję. Wejście dozwolone tylko w pewnym oznaczonym przez władze klasztorne czasie. Przy wejściu do skarbcza jest konfesjonał na dole do słuchania spowiedzi głuchoniemych.

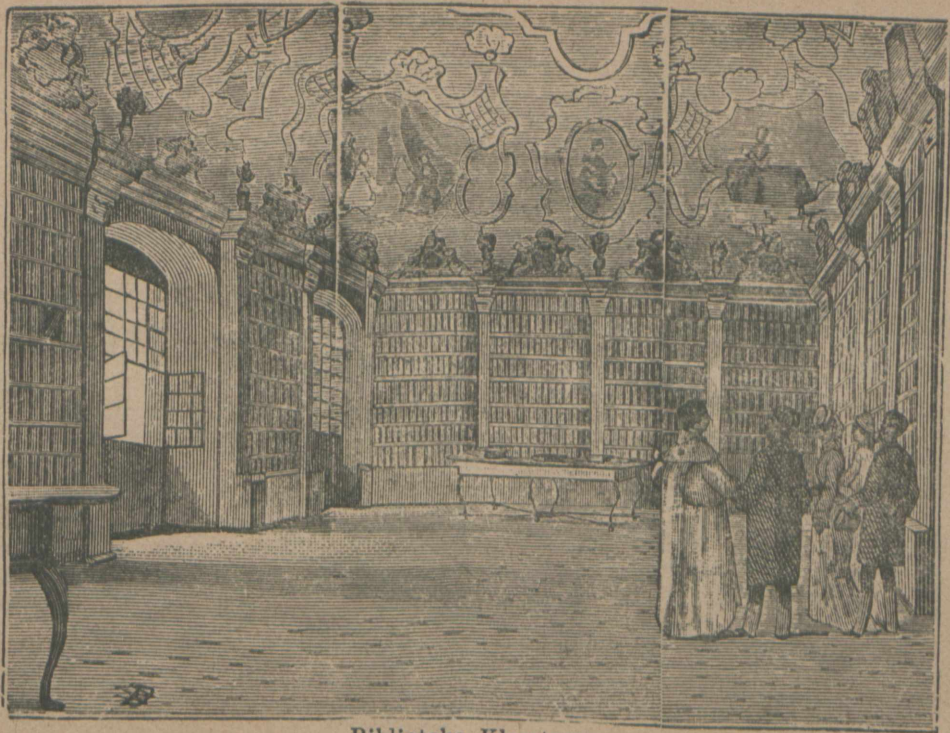


Skarbiec Klasztorny.

BIBLIOTEKA KLASZTORNA

Do której wejścia prowadzi droga z sali Rycerskiej. W bibliotece znajduje się księga pamiątkowa, do której od najdawniejszych czasów wpisywali się dostojnicy świeccy i duchowni, zwiedzający klasztor.





Biblioteka Klasztorna

REFEKTARZ KLASZTORNY

Piękna obszerna sklepiąna sala, wybudowana była z okazji odbycia się w niej godów weselnych króla Michała Korybuta Wiśniowieckiego z Eleonorą Arcyksiężną Austryjacką 27 Lutego 1670 r.



Refektarz Klasztorny.

P O M N I K
PRZEORA AUGUSTYNA KORDECKIEGO

Obrońcy Jasnej Góry od nawały Szwedzkiej 1655 roku.,
znajduje się na wałach klasztornych; z boku pomnika wid-
nieją horby Zamojskich, Czarneckich, Krzystoporskich i Skó-
czewskich, walczących podczas oblężenia szwedzkiego.

Ks. Kordecki urodził się w 1603 roku, a zmarł 1672. r.

Pomnik postawiono w roku 1829.





Pomnik Przeora Augustyna Kordeckiego

KOŚCIÓŁ ŚW. BARBARY

W dawnych czasach znajdował się tam nowicjat O. O. Paulinów obecnie od lat 20 jest parafjalnym kościołem pod tymże samem wezwaniem. Za czasów rosyjskich znajdowała się tu mała załoga żołnierzy rosyjskich.

Kościół istnieje od 1642 roku.



Kościół S-w. Barbary.

KOŚCIÓŁ S-go JAKUBA

Znajduje się w alei naprzeciw Magistratu, zbudowany za czasów Polskich, a potem zabrany w 1865 roku przez rząd rosyjski i zamieniony na cerkiew prawosławną. Obecnie od 1918 r. jest Kościołem Garnizonowym Wojska Polskiego.

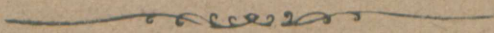




Kościół Ś-go Jakuba.

KOŚCIÓŁ Ś-go ZYGMUNTA

Znajduje się przy Nowym Rynku, istnieje od XV wieku, od 1474 roku do 1866 zarządzali parafją ks. O. O. Paulini, a potem księża świeccy. W ostatnich latach przed wojną, Kościół został gruntownie odrestaurowany.





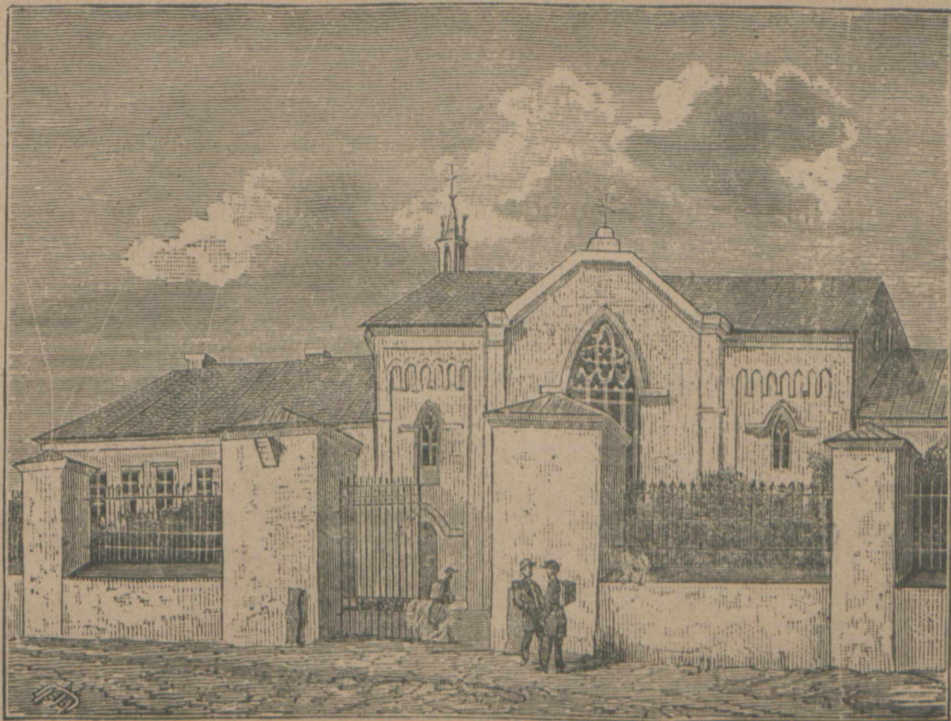
Kościół Ś-go Zygmunta.

KOŚCIÓŁ IMIENIA N. MARYI PANNY

(po P. P. Marjawitkach)

Za czasów Polski kościół ten należał do zgromadzenia P. P. Marjawitek. Po kasacji klasztorów w 1863 roku rząd rosyjski wywiózł pozostałe zakonnice do klasztoru P. P. Dominikanek w miejscowości zw. św. Anna pod Przyrowem, a kościół i budynki zabrał. Za rządów rosyjskich odbywały się w nim nabożeństwa dla uczni gimnazjum rządowego, mieszczącego się w tym gmachu.





Kościół Imienia N. M. P.

KOŚCIÓŁ Ś-w. ROCHA

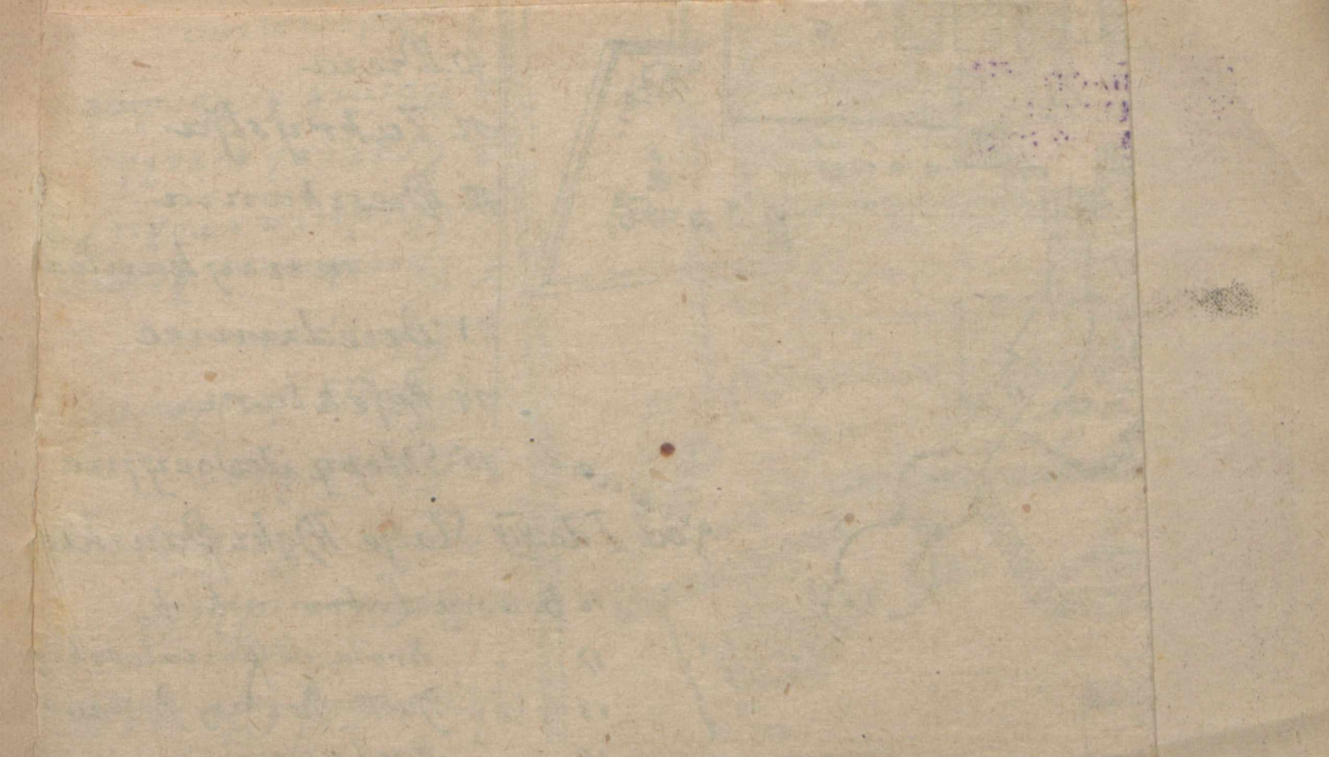
Znajduje się pół kilometra drogi na północ od klasztoru. Na cmentarzu przed kościołem spoczywają zwłoki poległych za ojczyznę w 1863 roku i skazańców rządu rosyjskiego. W czasie okupacji niemieckiej 1914—1918 Niemcy chowali na tym cmentarzu swoich żołnierzy.



Kościół S-go Rocha.

Częstochowa leży na lewym brzegu rzeki Warty, na równinie z lekką pochyłością ku rzece. Miasto składa się z dwóch części: Starej Częstochowy, oddalonej od klasztoru o wiorstę i t. zw. Częstochówki, starszej dzielnicy na północ od klasztoru. Na górze, zwanej niegdyś „*Starą*” wznosi się *Klasztor Jasnogórski*, słynny w całym świecie ze swym Cudownym Obrazem M. B. Częstochowskiej, tutaj miliony pątników co rok odwiedzają Klasztor.

Starą Częstochowę z Częstochówką łączą piękne aleje zadrzewione, z najładniejszymi w mieście domami i sklepami. Aleje te założono i wysadzono kasztanami w 1825 r. za burmistrza Gąsiorowskiego. Za dawnych czasów Częstochowa należała do województwa Krakowskiego, powiatu Lelowskiego. Przemysł Częstochowy przed wojną był bardzo rozwinięty i jako miasto fabryczne Częstochowa po Warszawie i Łodzi była trzecim miastem w Polsce; do wojny znajdowało się tutaj około 200 różnych dużych i małych fabryk, zatrudniających około 20.000 robotników.—Ludności liczy obecnie Częstochowa z górą 100.000 mieszkańców. Z fabryk najważniejsze są: 2 fabryki wełny czesankowej, 4 fabryki wyrobów jutowych i konopnych, fabr. papieru,—fabr. guzików,—dwie fabryki emaljowanych naczyń i wiele innych mniejszych różnej wytwórczości fabryk.



Jasnej Górze

1. Kaplica *Traktu*
Boskiej

2. Skarbiec

3. Pokoje królewskie

4. Zbrojownia

5. Piśniarnia księży

6. Stajnia z roku 1655

7. Kościół wielki

8. Pomnik hr. Korddeckiego

9. Działownia

10. Wieża

11. Zakrystya

12. Piśniarnia
muzykantów

13. Działownia

14. Piechta

15. Sklepy dewocyjne

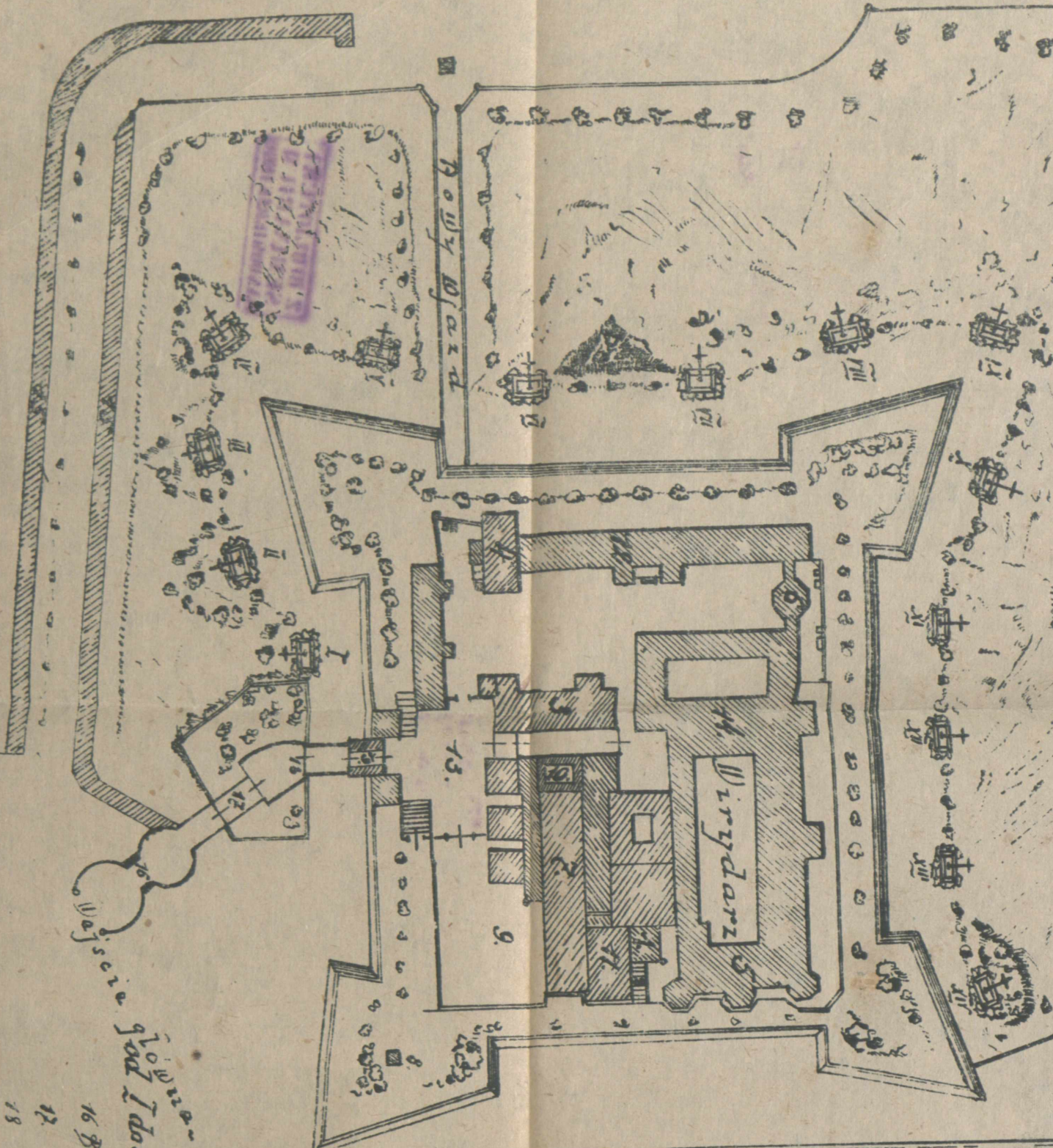
16. *Pracownia*
pod *Idoju* Stage *Przeki* *Panskiej*

17. *Pracownia* *fabryczna*

18. *Pracownia* *St. Pawła*

19. *Pracownia* *Boskiej* *Polowej*

20. *Pracownia* *Włosa*



BIBLIOTEKA
Wyższego Seminarium Duchownego
w SANDOMIERZU

32926



NAKLAD
A. OTRĄBKA
w Częstochowie.

Zakłady Graficzno-Papiernicze w Częstochowie, ul. Kościuszki 30.